

FUJIFILM

instax Pal

디지털 카메라
사용설명서 (풀 버전)



목차

배터리 교체하기	3
배터리 제거하기	3
배터리 삽입하기	3
카메라 준비	4
사용하기 전에	4
각부 명칭	4
다용도 탈착식 링을 사용하기	5
스트랩 부착하기	5
SD 카드 사용하기	5
SD 카드 삽입하기	5
배터리 충전하기	6
충전 상태	6
전원 켜고 / 끄기	7
LED 에 따른 카메라 상태	7
앱 준비	8
앱 설치하기	8
앱에 연결하기	8
앱 개요	11
앱 화면	11
메인 화면	11
메뉴 화면	11
설정 화면	12
촬영 준비하기	13
앱으로 페어링하기	13
카메라 이름 지정하기	13
프리셔터 사운드 선택하기	14
촬영 포맷 선택하기	15
앱으로 전송한 이미지를 카메라에 저장하기	15
촬영 설정	16
캡처 데이터의 저장처	16
SD 카드를 삽입하지 않은 경우	16
SD 카드를 삽입한 경우	16
촬영 / 저장 가능 매수	16
앱에서의 촬영 순서	17
앱에 연결하여 촬영하는 경우	17
앱 없이 촬영 흐름	18
앱에 연결하지 않고 촬영하는 경우	18
촬영 데이터를 앱으로 전송하기	18
촬영	19
촬영 시 주의사항	19
아래의 모드 선택 스위치에 대해	19
카메라 잡는 방법	19

사진 촬영하기	19
간단히 사진 촬영하기	19
연속 촬영	20
플래시 촬영에 대해	20
다용도 탈착식 링을 간단한 파인더로 사용하기	20
다용도 탈착식 링을 카메라 베이스로 사용하기	20
앱으로 리모트 촬영	21
앱을 사용하여 간격 촬영	21
갤러리 및 INSTAX Animation	22
캡처한 이미지 보기 / 편집하기	22
INSTAX Animation 만들기	23
인쇄하기	24
앱에서 이미지 인쇄하기	24
카메라에서 직접 이미지 인쇄하기	25
제품 사양	26
문제 해결	27
카메라 폐기 시 주의 사항	28
중요 안전 사항	29
간단한 카메라 관리	29
카메라 관리	29
Bluetooth® 장치 : 주의	30

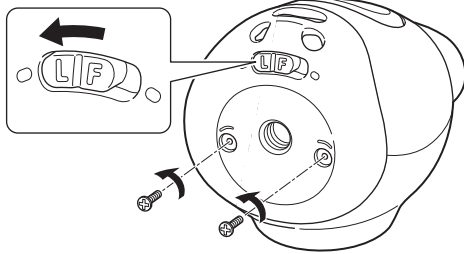
독립 JPEG 그룹 (IJG) 라이선스

이 소프트웨어는 Independent JPEG Group 의 작업 부분을 기반으로 합니다.

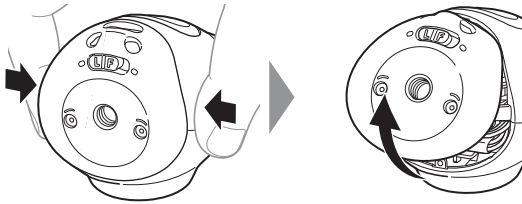
배터리 교체하기

배터리 제거하기

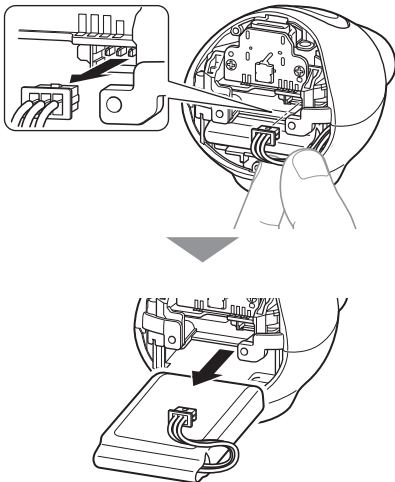
1 “L” 모드를 선택하고 나사를 돌리십시오.



2 카메라의 양 끝을 길게 눌러 커버를 풀어 떼어 냅니다.



3 배선을 잡아당겨 커넥터를 빼고 배터리를 꺼냅니다.



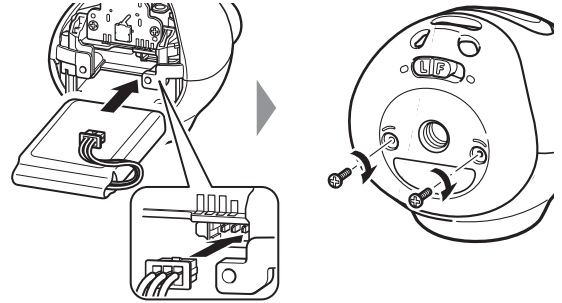
•배터리 폐기는 배출 협력점이나 지방자치단체의 지시를 따르십시오.

배터리 삽입하기

1 교체할 배터리를 카메라에 넣으십시오.

2 커넥터를 연결하십시오.

3 커버를 카메라에 놓고 나사로 고정합니다.



•배터리 교체에 관한 정보는 별지에 기재된 서비스센터에 문의하십시오.
•배터리는 “INSTAX Pal” 전용품입니다.

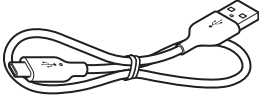
카메라 준비

사용하기 전에

카메라를 사용하기 전에 다음 것이 포함되어 있는지 확인하십시오.

제공 액세서리

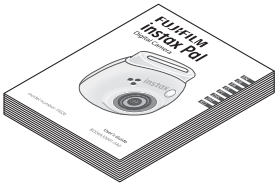
- 충전용 USB C 타입 케이블 (1)
- 다용도 탈착식 링 (1)



(YG059291QBU0000)



- 사용설명서 (1)



❗ 배터리는 제조공장에서 완전히 충전되어 있지 않습니다. 카메라를 사용하기 전에 반드시 배터리를 충전하십시오.

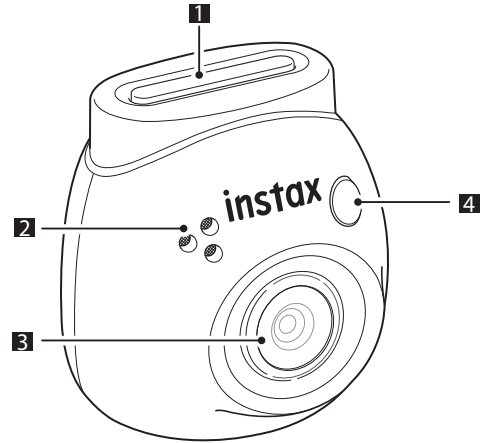
안전 사용을 위해 “중요 안전 사항”(29 페이지) 읽으십시오.

각부 명칭

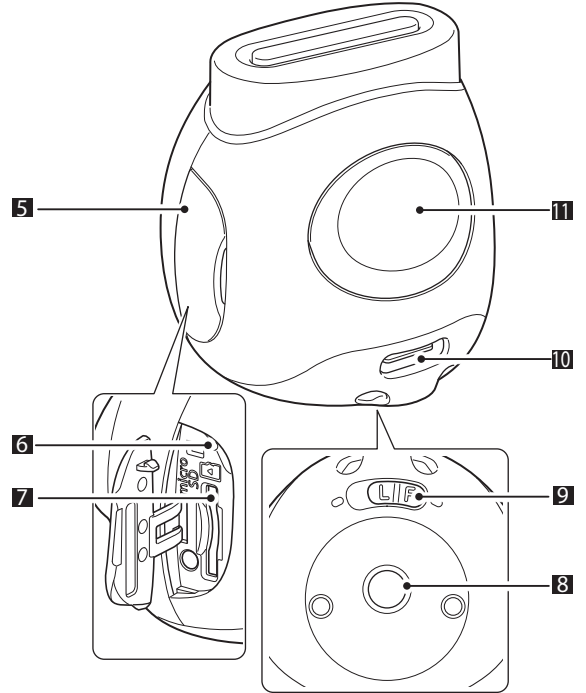
- 1 전원 버튼 /LED*
- 2 스피커
- 3 렌즈
- 4 플래시램프
- 5 microSD 카드 커버
- 6 재설정 버튼
- 7 microSD 카드 슬롯
- 8 삼각대 슬롯
- 9 모드 선택 스위치
- 10 USB C 타입 포트
- 11 셔터 버튼

* LED 표시 상태에 관한 자세한 사항은 6~7 페이지를 참조하십시오.

앞면



뒷면



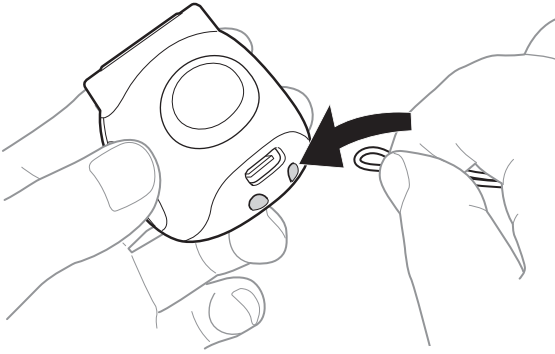
카메라 준비

다용도 탈착식 링을 사용하기

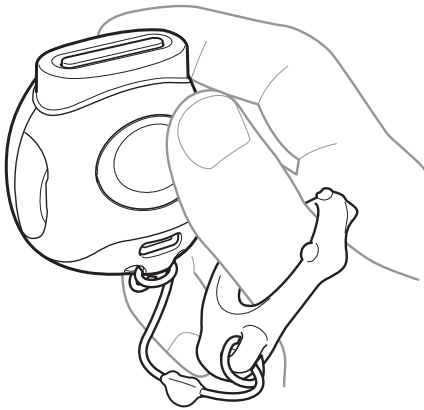
다용도 탈착식 링은 스트랩뿐만 아니라 간단한 뷰파인더나 카메라 베이스로도 사용할 수 있습니다. (20 페이지)

스트랩 부착하기

1 스트랩 구멍을 통해 클립을 통과시키십시오.



2 손가락에 거십시오.



SD 카드 사용하기

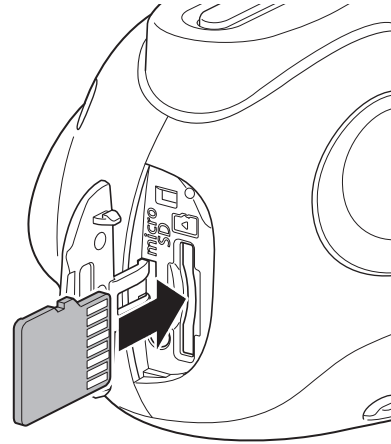
카메라의 내부 메모리에 약 50 개의 정지화상을 저장할 수 있지만 SD 카드를 사용하면 더 많은 이미지를 저장할 수 있습니다. 펌웨어를 업그레이드하려면 SD 카드가 필요합니다. SD 카드를 미리 준비하십시오.

* 최신 펌웨어는 제품 웹사이트에서 제공됩니다.

* SD 카드는 별매입니다.

SD 카드 삽입하기

커버를 열고 SD 카드를 microSD 카드 슬롯에 넣으십시오. SD 카드를 꺼낼 때는 SD 카드를 딸깍 소리가 날 때까지 살짝 밀어 넣고 놓으면 나옵니다. 슬롯에서 카드를 부드럽게 잡아당깁니다.



SD 카드에 관한 주의 사항

- 이 카메라는 microSD 카드와 microSDHC 카드와 호환됩니다. 다른 SD 카드를 사용하면 카메라가 손상될 수 있습니다.
- SD 카드는 크기가 작기 때문에 유아가 이를 실수로 삼킬 수 있습니다. 메모리 카드는 영유아의 손이 닿지 않는 곳에 두십시오. 만약 유아가 SD 카드를 삼키는 일이 발생하면 즉시 의사의 진찰을 받으십시오.
- 포맷 중 또는 데이터를 기록 / 삭제하는 동안에는 카메라를 끄거나 SD 카드를 제거하지 마십시오. SD 카드가 손상되었을 수 있습니다.
- 강한 정전기 또는 전기적 노이즈가 발생하기 쉬운 환경에서 SD 카드를 사용하거나 보관하지 마십시오.
- 정전기를 띠고 있는 SD 카드를 카메라에 넣으면 카메라가 오작동할 수 있습니다. 이런 경우, 카메라의 전원을 끈 후에 다시 켜십시오.
- 바지 주머니에 SD 카드를 넣고 다니지 마십시오. 앉았을 때 강한 힘이 가해져 SD 카드가 부러질 수 있습니다.
- SD 카드는 장시간 사용 후 이를 만지면 뜨거울 수 있지만 고장이 아닙니다.
- SD 카드에 라벨을 부착하지 마십시오. 라벨이 벗겨지면 카메라가 오작동할 수 있습니다.

카메라 준비

PC 에서 SD 카드 사용 시 주의 사항

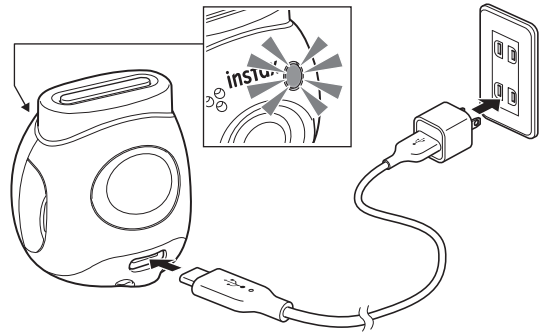
사용하지 않은 SD 카드나 PC 또는 다른 장치에서 사용한 SD 카드는 카메라에서 사용하기 전에 반드시 카메라에 넣고 INSTAX Pal 앱을 사용하여 포맷하십시오.

* 앱의 미디어 설정에서 SD 카드를 포맷할 수 있습니다.

SD 카드를 포맷하고 촬영 및 녹화에 사용하면 폴더가 자동으로 생성됩니다. PC 를 사용하여 SD 카드에 있는 폴더나 파일 이름을 변경하거나 삭제하지 마십시오. SD 카드를 사용하지 못할 수 있습니다.

- PC 를 사용하여 SD 카드의 이미지를 삭제하지 마십시오. 항상 INSTAX Pal 앱을 사용하십시오.
- 이미지 파일을 편집하려면 이미지 파일을 하드 디스크나 이와 유사한 장치에 복사하거나 이동한 후에 복사 또는 이동한 이미지 파일을 편집하십시오.

배터리 충전하기



제공된 전용 충전 케이블을 사용하여 카메라를 USB AC 전원 어댑터 (별매) 에 연결하고 실내의 전원공급장치에 USB AC 전원 어댑터를 꽂으십시오.

- 충전 시간은 약 2~3 시간입니다.
- 충전을 시작하면 카메라 전면의 둥근 램프에 불이 들어옵니다.
- 충전기에서 공급되는 전력은 무선기기가 필요한 최소 1.4 와트에서 최대 충전 속도를 달성하기 위해 최대 2.5 와트 사이이어야 합니다.
- 온도가 매우 낮거나 높으면 충전 시간이 길어질 수 있습니다.

충전 상태

* 카메라가 켜지지 않으면 배터리가 완전히 충전되면 표시등이 꺼집니다. 앱에 연결하지 않고 카메라를 켜면 배터리가 완전히 충전된 후 표시등이 흰색으로 변합니다.

충전 중	불이 깜박입니다. * 카메라를 켜면 플래시램프는 켜지지 않습니다.
충전 완료	깜박임이 정지합니다.
충전 에러	깜박임이 정지합니다.

* 카메라가 꺼져 있을 때 배터리가 완전히 충전되면 램프 표시가 사라집니다. 앱에 연결하지 않고 카메라를 켜면 배터리가 완전히 충전된 후 램프가 흰색으로 켜집니다.

PC 에서 충전하기 :

- 카메라와 PC 를 직접 연결하십시오. USB 허브 또는 키보드를 연결하지 마십시오.
- 충전하는 동안에 PC 가 절전 모드가 되면 충전을 일시 정지합니다. 충전을 계속하려면 절전 모드를 종료하고 USB 타입 -C 케이블을 다시 연결하십시오.
- PC 사양, 설정 또는 조건에 따라 배터리 충전이 되지 않을 수 있습니다.

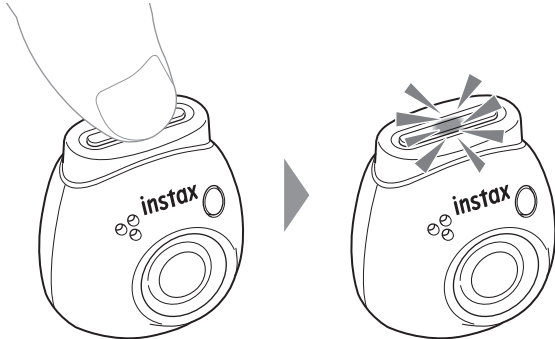
주의 사항

- 배터리는 제조공장에서 완전히 충전되어 있지 않습니다. 카메라를 사용하기 전에 반드시 배터리를 충전하십시오.
- 배터리에 관한 주의 사항은 “ 간단한 카메라 관리 ” (29 페이지) 를 참조하십시오.

카메라 준비

전원 켜고 / 끄기

- 1 전원 버튼을 약 2 초간 길게 누르십시오.**
LED가 켜지고 전원이 들어옵니다.



■ 전원을 끌 경우

전원 버튼을 길게 누르십시오. LED가 꺼지고 전원이 꺼집니다.

카메라는 2분 동안 조작하지 않으면 자동으로 꺼집니다.
(기본 설정) 앱 메뉴에서 “5분”/“끄기”로 설정을 변경할 수 있습니다.

LED에 따른 카메라 상태

카메라 상태를 LED로 확인할 수 있습니다.

Fun/Link 모드 공통

LED 상태	의미
백색 펄스 점등	블루투스가 연결되지 않았지만 배터리 용량은 충분합니다
적색 펄스 점등	블루투스가 연결되지 않았고 배터리 용량이 낮습니다
분홍색 점등	사진 촬영 시에 표시
보라색 펄스 점등	이미지 전송 중
파란색 저속 점멸	펌웨어 업데이트 중
파란색 고속 점멸	펌웨어 업데이트 에러
노란색 고속 점멸 (3초)	카메라의 내부 메모리 또는 SD 카드가 가득 찼습니다. 또는 카메라에서 앱으로 전송되지 않은 이미지 *가 50장에 이르렀습니다. 블루투스를 통해 카메라를 앱에 연결하고 화면의 지침을 따라 저장하고 계속합니다. * 앱으로 이미지를 전송하기 전까지 최대 50장의 사진을 촬영할 수 있습니다. • 앱으로 이미지를 전송하면 내부 메모리에 있는 이미지 파일이 삭제됩니다. (초기 설정) 이미지를 내부 메모리에 저장하도록 설정할 수 있지만 미전송 이미지의 최대 수에 주의하십시오.
노란색 점등 (3초)	배터리 용량이 매우 낮을 수 있습니다. 충전 후에도 이러한 현상이 계속되면 당사료 연락하십시오.
적색 고속 점멸 (3초)	카메라의 온도 상승을 감지했습니다. 카메라는 3초 후에 자동으로 전원이 꺼집니다.

Fun 모드

LED 상태	의미
청색 펄스 점등	스마트폰과 블루투스 연결이 완료되었습니다

Link 모드

LED 상태	의미
녹색 펄스 점등	INSTAX Link 프린터와 블루투스 연결이 완료되었습니다

앱 준비

앱 설치하기

카메라를 사용하기 전에 스마트폰에 INSTAX Pal 앱을 설치하십시오.

- Android OS 스마트폰을 사용하는 경우, Google Play Store 에서 INSTAX Pal 앱을 검색하고 설치하십시오.
- * Android OS 스마트폰의 요구 사항 : Google Play Store 가 설치된 Android Ver 10.0 이상
- iOS 스마트폰을 사용하는 경우, 앱 스토어에서 INSTAX Pal 앱을 검색하고 설치하십시오.
- * iOS 스마트폰의 요구 사항 : iOS Ver. 14.0 이상
- 앱을 다운로드하고 스마트폰이 위 요구 사항을 충족해도 INSTAX Pal 앱을 사용할 수 없는 경우가 있습니다. 이것은 스마트폰 모델에 따라 다를 수 있습니다.

시스템 요건에 관한 최신 정보는 INSTAX Pal 앱 다운로드 사이트를 방문하십시오.

INSTAX Pal 스마트폰 앱을 다운로드하려면 스캔하십시오



iOS



Android OS

텍스트 QR 코드는 Denso Wave Incorporated 의 등록 상표 및 워드 마크입니다.

앱 버전 업데이트에 따라 화면 구성, 기능 및 사양이 변경될 수 있습니다.

앱에 연결하기

INSTAX Pal 앱의 기능으로 이미지에 텍스트 추가와 필터 적용 등 다양한 인쇄물을 만들어서 즐길 수 있습니다.

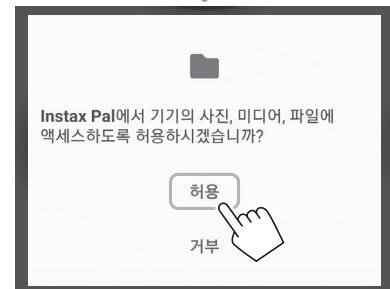
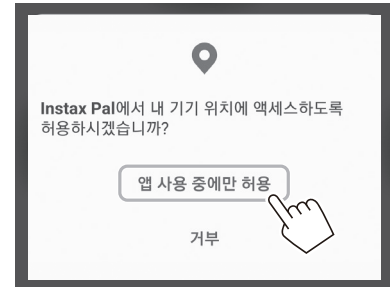
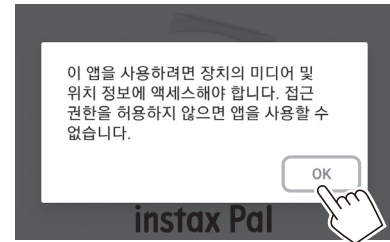
앱 사용 방법에 관한 자세한 내용은 다음 사이트를 참조하십시오.

<https://instax.com/pal/ko/>

1 “INSTAX Pal” 앱을 여십시오.



2 아래 표시된 대로 앱을 설정하십시오.

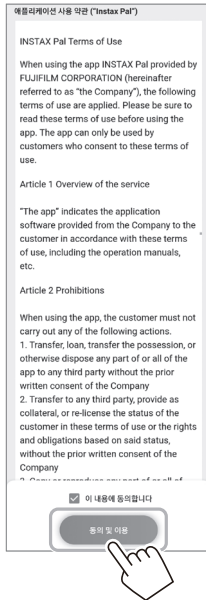


앱 준비

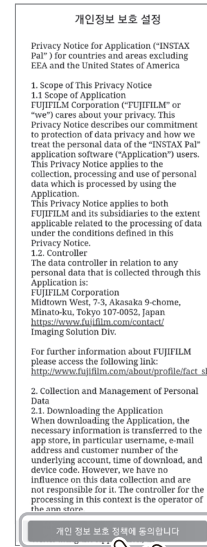
3 앱을 사용할 지역을 체크하고 [OK]를 탭 하십시오.



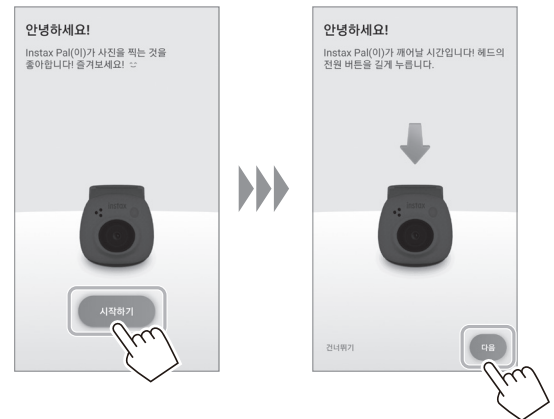
4 이용 약관을 읽은 후 [이 내용에 동의합니다]에 체크 표시를 하고 [동의 및 이용]을 탭 하십시오.



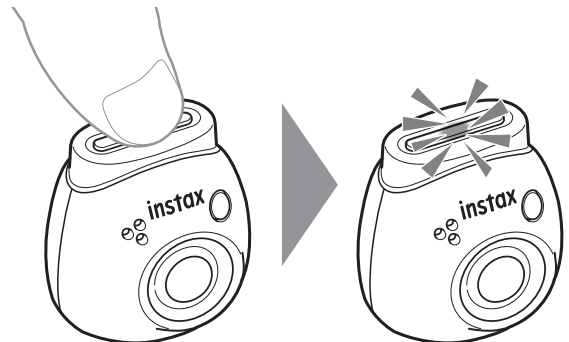
5 개인정보 보호 설정을 확인하고 [개인 정보 보호 정책에 동의합니다]를 탭 하십시오.



6 [시작하기]를 탭하고 [다음]을 탭 하십시오.

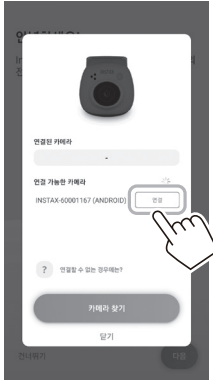


7 카메라를 켜려면 전원 버튼을 약 2 초간 길게 누르십시오. LED가 켜집니다.



앱 준비

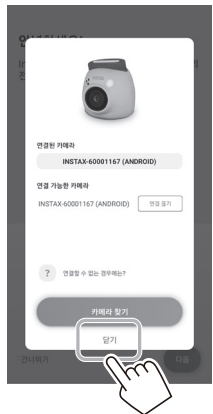
- 8** 카메라가 검색되면 [연결]을 탭 하십시오.
복수의 카메라가 검색되면 연결할 카메라를 리스트에서 선택합니다.
카메라의 식별자 (장치명)는 카메라 아래쪽에 있습니다.



주의 사항

스마트폰의 블루투스가 꺼져 있을 때 [블루투스ON으로 해주세요]를 탭 하여 블루투스 설정을 켭니다.

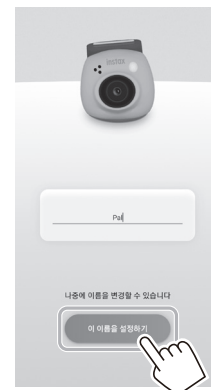
- 9** 카메라가 연결되면 [닫기]를 탭 하십시오.



- 10** [다음]을 탭하고 카메라에 이름을 지정하십시오.
나중에 이름을 지정하려면 [건너뛰기]를 탭 합니다.
카메라에 이름을 지정하는 자세한 내용은 “카메라 이름 지정하기”(13 페이지)를 참조하십시오.



- 11** [이 이름을 설정하기]를 탭 하십시오.



- 12** 간단한 설명이 표시됩니다. 설명을 읽고 [Let's play!]를 탭 하십시오.

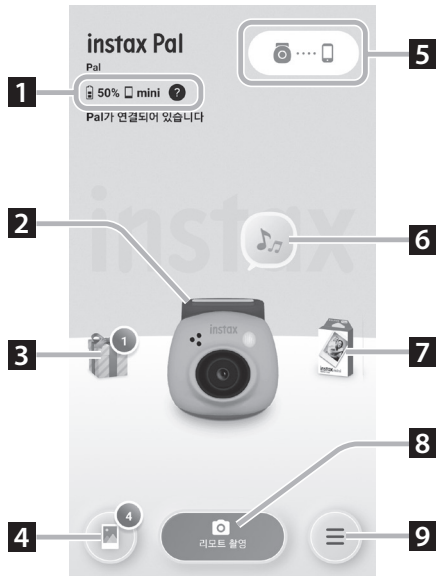
앱 개요

앱 버전 업데이트에 따라 화면 구성, 기능 및 사양이 변경될 수 있습니다.

앱 화면

앱을 실행하면 아래와 같은 메인 화면이 나옵니다.

메인 화면



메뉴 화면



1 카메라 상태

배터리 잔량과 현재 포맷을 표시합니다.

2 프로필

배터리 잔량과 “보상 수준”을 확인할 수 있습니다.

3 선물 메일박스

“INSTAX Animation”을 받을 수 있습니다. “INSTAX Animation”을 받으면 도착 횟수가 아이콘에 표시됩니다.

4 갤러리

카메라로 촬영한 이미지는 갤러리로 전송됩니다. 이미지 전송 중과 후에 이미지 수가 아이콘에 표시됩니다. 갤러리에서는 인쇄할 이미지를 참조, 편집 및 선택을 할 수 있습니다.

* 앱 연결 시 전송되지 않은 이미지는 카메라에서 스마트폰으로 전송됩니다. 앱에 연결되지 않을 경우 촬영할 수 있는 최대 매수는 50 장입니다.

5 페어링 ...

카메라와 페어링합니다.

6 프리셔터 사운드

셔터음 전에 재생되는 사운드를 설정할 수 있습니다. 자세한 내용은 “프리셔터 사운드 선택하기”(14 페이지)를 참조하십시오.

7 필름 설정

“mini”, “SQUARE” 및 “WIDE”에서 촬영 포맷을 선택합니다.

8 리모트 촬영

앱으로 촬영할 때 선택합니다.

9 메뉴

메뉴 화면을 표시합니다.

10 설정

다양한 설정을 할 수 있습니다. 자세한 내용은 “설정 화면”(12 페이지)를 참조하십시오.

* 메뉴 화면의 “리모트 촬영”, “갤러리”, “프로필”, “프리셔터 사운드”, “필름 설정” 및 “선물 메일박스”는 메인 화면과 같습니다.

앱 개요

설정 화면



블루투스 설정	앱으로 카메라 페어링을 확인하고 페어링을 해제 / 연결할 수 있습니다.
작동 설정	아래의 “작동 설정” 을 참조하십시오.
펌웨어 업데이트 확인	펌웨어를 업데이트합니다.
카메라명 설정	카메라 이름을 만듭니다. 자세한 내용은 “카메라 이름 지정하기”(13 페이지)를 참조하십시오.
다운로드 설정	INSTAX Animation 다운로드 허용 여부를 설정합니다.
데이터 백업 설정	모델 변경 시 데이터를 백업 및 복원할 수 있습니다.

작동 설정

본체 동작 설정 항목은 다음과 같습니다.



기본 설정

자동 전원 끄기	카메라를 조작하지 않을 때 자동으로 전원이 꺼질 때까지의 시간을 설정합니다.
설정 초기화	설정을 기본 설정으로 복원합니다.
시작 시 LED 설정	전원을 켰을 때 LED가 켜지는 패턴을 설정합니다.

미디어 설정

미디어 제한	카메라나 SD 카드에 저장된 원본 녹화 데이터를 확인하고 스마트폰으로 데이터를 다운로드할 수 있습니다.
포맷	카메라 내부 메모리 또는 SD 카드 슬롯에 삽입된 SD 카드를 포맷합니다. 저장된 모든 녹화 데이터가 삭제됩니다.
카메라의 자동 이미지 삭제	앱으로 전송된 녹화 데이터를 카메라 내부 메모리나 SD 카드에 보관할지 여부를 설정할 수 있습니다.

오디오 설정

음량 설정	조작음, 셔터음과 시작음의 음량을 설정합니다.
프리셔터 사운드 음량 설정	셔터음 그룹 음량을 설정합니다.
저장된 오디오 재설정	등록된 사운드를 재설정합니다.
시작 소리 설정	시작음을 선택합니다.

인쇄 설정

날짜 인쇄 설정	이미지에 날짜를 넣습니다.
날짜 표시	날짜 표시 방법을 설정합니다.
이미지 품질 모드	일반적인 화질은 [INSTAX-Natural 모드], 풍부한 컬러 표현은 [INSTAX-Rich 모드]로 설정하십시오. (초기 설정)

촬영 설정

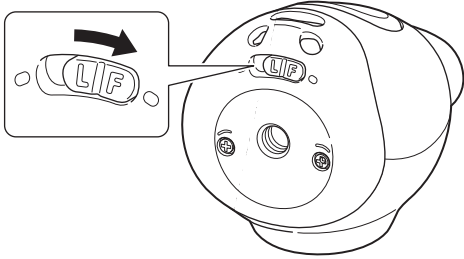
플래시	플래시 설정을 합니다. [자동] (플래시 자동 발광), [끄기] 및 [켜기]를 선택할 수 있습니다.
노출 보정	노출값을 설정합니다.

촬영 준비하기

앱으로 페어링하기

카메라와 앱을 링크하여 스마트폰에서 촬영할 수 있습니다.

- 1 하단의 모드 선택 스위치를 "F" 로 설정하십시오.
카메라가 "Fun" 모드로 들어갑니다.



- 2 앱이 작동합니다.
[📷...]을 탭하고 다음 화면에서 [연결]을 탭 합니다.



카메라 이름 지정하기

선호하는 카메라 이름을 지정할 수 있습니다.

- 1 설정 아이콘 → [설정] → [카메라명 설정]을 탭 하십시오.



- 2 문자를 입력하고 이름을 지정한 후에 [완료]를 탭 하십시오.



촬영 준비하기

프리셔터 사운드 선택하기

셔터음 전에 재생되는 사운드를 설정할 수 있습니다.
* 촬영 중에는 셔터음을 변경할 수 없습니다.

1 “프리셔터 사운드”를 탭 하십시오.



2 [셔터 사운드 세트 생성]을 탭 하십시오.

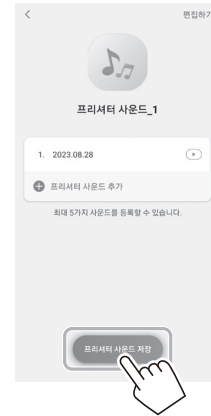


3 오디오를 녹음하십시오.



- 재생 버튼을 누르면 녹음된 사운드를 확인할 수 있습니다.
- 녹음을 다시 실행하려면 [재녹음]을 탭 합니다.

4 [프리셔터 사운드 저장]을 탭 하십시오.
화면에 “완료”가 표시되면 저장이 된 것입니다.
최대 5개의 사전 셔터음을 등록할 수 있습니다.



촬영 준비하기

촬영 포맷 선택하기

촬영한 이미지 크기를 “mini”, “SQUARE” 및 “WIDE” 세 가지 유형 중에서 선택할 수 있습니다. 프린터에 맞는 설정을 사용하는 것을 권장합니다.

* 인쇄 전 앱에서 이미지를 편집, 조정하면 프린터의 크기와 다른 크기로 인쇄할 수 있습니다.

1 “필름 설정”을 탭 하십시오.



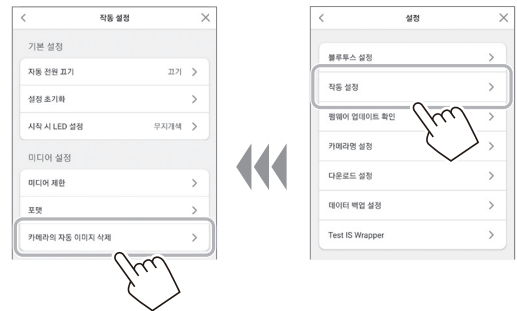
2 촬영 포맷을 선택하고 [설정]을 탭 하십시오.



앱으로 전송한 이미지를 카메라에 저장하기

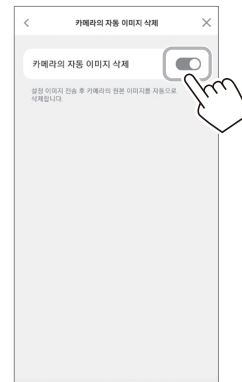
기본적으로 촬영 데이터가 앱에 전송되면 카메라 측의 데이터는 삭제됩니다. 촬영 데이터를 앱에 전송한 후에도 카메라에 데이터를 남기려면 다음과 같이 설정합니다.

1 설정 아이콘 → [설정] → [작동 설정] → [카메라의 자동 이미지 삭제]를 탭 하십시오.



2 [카메라의 자동 이미지 삭제]의 켜기 / 끄기를 설정하십시오.

끄기로 설정하면 데이터가 앱으로 전송된 후에도 카메라에 데이터가 남아 있습니다.



저장할 수 있는 이미지 수에 대해서는 “촬영/저장 가능 매수”(16 페이지)를 참조하십시오.

촬영 설정

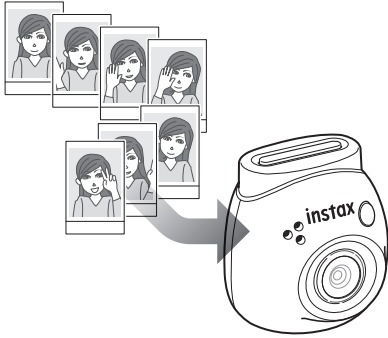
캡처 데이터의 저장처

SD 카드의 유무에 따라 데이터 저장처가 바뀝니다.

SD 카드를 삽입하지 않은 경우

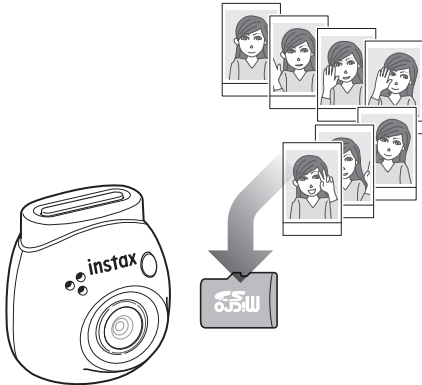
SD 카드를 삽입하지 않고 촬영하면 촬영 데이터가 카메라 내부 메모리에 저장됩니다.

- 내부 메모리의 최대 이미지 수에 주의하십시오.

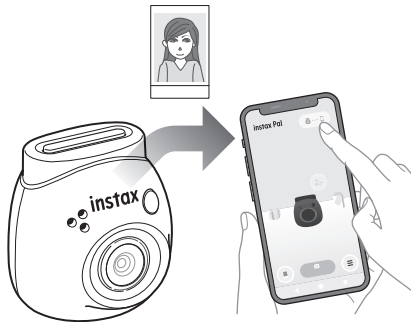


SD 카드를 삽입한 경우

SD 카드를 삽입하면 데이터는 SD 카드에 저장되고 카메라 내부 메모리에는 저장되지 않습니다.



앱에 연결하면 SD 카드 유무와 관계없이 촬영 데이터가 앱으로 전송됩니다. 카메라 내의 데이터는 기본적으로 삭제되지만, 설정 (15 페이지)에 의해 남겨둘 수 있습니다.



촬영 / 저장 가능 매수

촬영 가능 매수와 저장 가능 매수는 아래와 같습니다. 내부 메모리나 SD 카드에 저장된 촬영 데이터는 “미디어 설정”에서 확인할 수 있습니다.

- 카메라에 원본 촬영 데이터를 유지하도록 설정할 경우는 용량 상한에 주의하십시오.
- 전송되지 않은 촬영 데이터가 많은 경우는 자주 앱으로 전송하십시오.
- 촬영 데이터가 전송되는 동안에는 촬영은 할 수 없습니다.

촬영 가능 수

	내부 메모리	SD 카드를 삽입한 경우
앱이 연결되지 않은 경우	50 장	50 장
앱에 연결된 경우 ([카메라의 자동 이미지 삭제]가 켜기로 설정)	제한 없음	제한 없음
앱에 연결된 경우 ([카메라의 자동 이미지 삭제]가 끄기로 설정)	약 50 장	SD 카드의 용량 한계까지 촬영 가능

- 앱에 연결되지 않았을 때 촬영할 수 있는 최대 매수는 50 장입니다.
- 앱에 연결되면 이미지가 자동으로 앱으로 전송됩니다.
- 앱으로 전송되면 카메라의 원본 촬영 데이터가 삭제됩니다. ([카메라의 자동 이미지 삭제]가 [끄기]로 설정된 경우)

저장 가능한 매수

[카메라의 자동 이미지 삭제] 설정	내부 메모리	SD 카드
켜기	저장하지 않음 (앱으로 전송)	저장하지 않음 (앱으로 전송)
끄기	약 50 장	SD 카드의 최대 용량까지 저장

앱에서의 촬영 순서

앱에 연결하여 촬영하는 경우

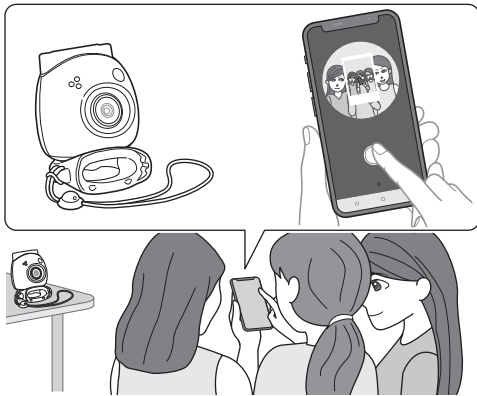
앱이 연결되면 캡처된 이미지가 자동으로 전송됩니다. 따라서 메모리 용량의 상한을 걱정하지 않고 촬영을 계속할 수 있습니다.

앱과 카메라를 페어링

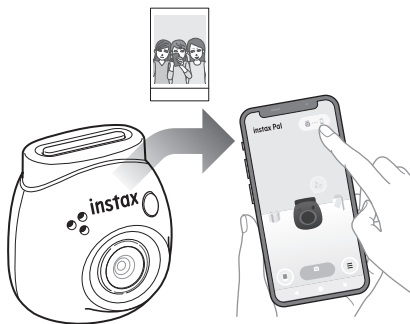
* 하단의 모드 선택 스위치를 반드시 "F" 로 설정하십시오.



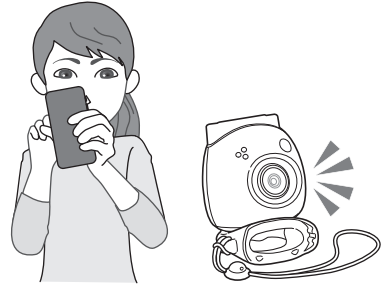
카메라 또는 앱으로 사진 촬영



캡처한 이미지는 촬영마다 앱으로 전송됩니다.



한 장씩 앱으로 전송되므로 촬영 매수에 상한은 없습니다. 내부 메모리 또는 SD 카드 용량에 걱정 없이 계속 촬영할 수 있습니다.



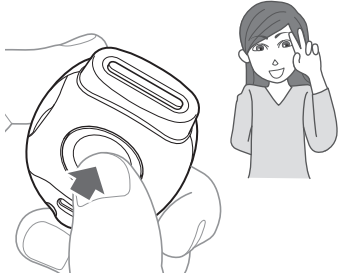
촬영 데이터를 내부 메모리나 SD 카드에 보관하는 경우
기본적으로 촬영한 이미지를 앱으로 전송하면 카메라 측의 촬영 데이터는 삭제됩니다. 원본 촬영 데이터를 카메라에 남기려면 " 앱으로 전송한 이미지를 카메라에 저장하기 "(15 페이지)를 참조하십시오.

앱 없이 촬영 흐름

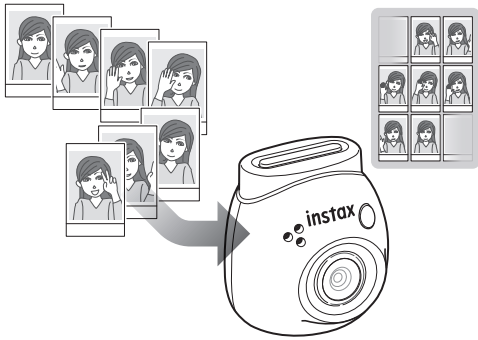
앱에 연결하지 않고 촬영하는 경우

촬영 데이터는 내부 메모리 또는 SD 카드에 저장됩니다. 최대 촬영 매수 (50 장)에 도달하면 경고 멘트가 나오고 촬영을 계속할 수 없게 됩니다.

셔터 버튼을 눌러 촬영하십시오.



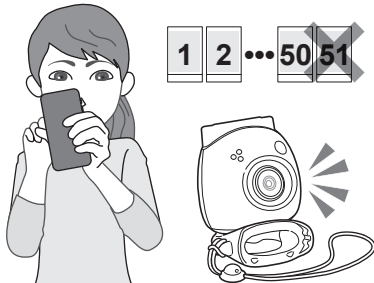
촬영 데이터는 내부 메모리 또는 메모리 카드에 저장됩니다.



SD 카드를 삽입하지 않은 경우	촬영 데이터는 내부 메모리에 저장되고 누적됩니다.
SD 카드를 삽입한 경우	촬영 데이터는 내부 메모리가 아닌 SD 카드에 저장됩니다.

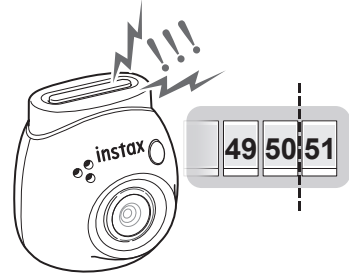
카메라만으로 촬영할 수 있는 촬영 매수

앱으로 전송하지 않고 촬영할 수 있는 매수는 SD 카드 사용 여부와 관계없이 50 장입니다.



전송되지 않은 이미지 수가 상한에 도달한 경우

카메라에서 경고 멘트가 재생됩니다. 촬영을 계속하려면 전송되지 않은 촬영 데이터를 앱으로 전송하십시오. 아래의 “촬영 데이터를 앱으로 전송하기”를 참조하십시오.



촬영 데이터를 내부 메모리나 SD 카드에 보관하는 경우

기본적으로 촬영 데이터를 앱으로 전송하면 카메라 측의 촬영 데이터가 삭제됩니다. 원본 촬영 데이터를 카메라에 남기려면 “앱으로 전송한 이미지를 카메라에 저장하기”(15 페이지)를 참조하십시오.

촬영 데이터를 앱으로 전송하기

앱과 카메라를 페어링

페어링이 완료되면 전송되지 않은 촬영 데이터가 앱으로 자동 전송됩니다.

* 하단의 모드 선택 스위치를 반드시 “F”로 설정하십시오.



전송 중

전송이 완료될 때까지 앱 화면에 멘트가 표시됩니다.

* 전송 중에는 카메라 조작 버튼이 비활성화되어 조작할 수 없습니다.

전송이 완료되면

카메라에 있는 원본 촬영 데이터가 삭제됩니다.

촬영 데이터는 갤러리나 리워드 박스에서 확인할 수 있습니다.

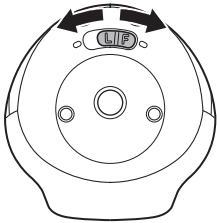
촬영

촬영 시 주의사항

- 앱에 연결하면 촬영 데이터는 자동으로 앱으로 전송되고 카메라에 담긴 원본 이미지는 사라집니다.
- 전송되지 않은 촬영 데이터가 많은 경우는 자주 앱으로 전송하십시오.
- 촬영 데이터가 전송되는 동안에는 촬영은 할 수 없습니다.
- 카메라에 원본 촬영 데이터를 유지하도록 설정할 경우는 용량 상한에 주의하십시오.

아래의 모드 선택 스위치에 대해

아래의 모드 선택 스위치로 “Fun” 모드와 “Link” 모드를 전환하십시오.
촬영 시에는 반드시 모드 선택 스위치를 “F”로 설정하십시오.
캡처한 이미지를 프린터에서 직접 인쇄하려는 경우에만 “L”로 설정하십시오.
“Link” 모드에 관한 정보는 “카메라에서 직접 이미지 인쇄하기”(25 페이지)를 참조하십시오.



카메라 잡는 방법



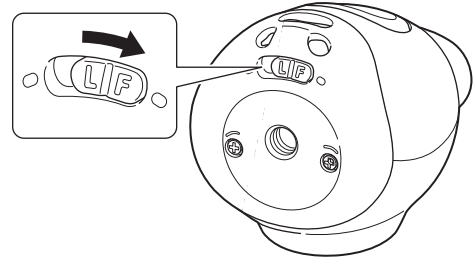
- 다용도 탈착식 링 또는 손가락이 렌즈에 끼지 않도록 주의하십시오.

사진 촬영하기

사진을 촬영하려면 셔터 버튼을 누르십시오. 촬영한 이미지는 SD 카드(별매) 또는 내부 메모리에 저장할 수 있습니다.

간단히 사진 촬영하기

- 1 모드 선택 스위치를 “F”로 설정하십시오.
카메라가 “Fun” 모드로 들어갑니다.



- 2 셔터 버튼을 누릅니다.
이미지가 촬영되고 앱으로 전송됩니다.



앱에 연결되지 않은 경우

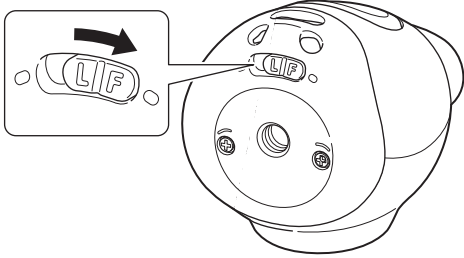
- 촬영 데이터는 내부 메모리 또는 SD 카드에 저장됩니다.
- 최대 촬영 매수는 50 장입니다.

촬영

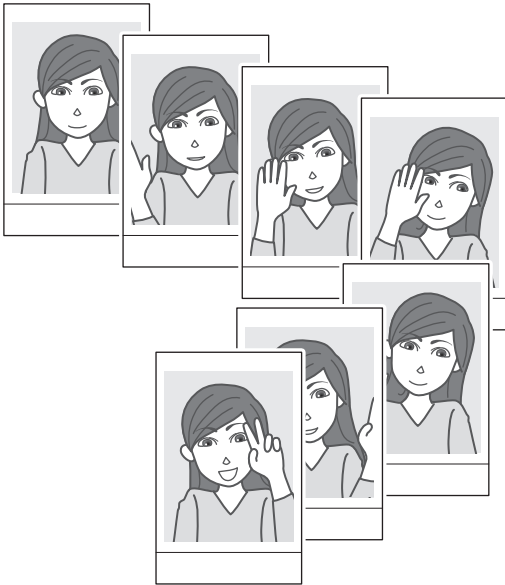
연속 촬영

길게 누르면 최대 7장까지 연속 촬영할 수 있습니다.

- 1 모드 선택 스위치를 "F" 로 설정하십시오.
카메라가 "Fun" 모드로 들어갑니다.



- 2 셔터 버튼을 길게 누릅니다.
최대 7장의 이미지가 촬영되고 앱으로 전송됩니다.



앱에 연결되지 않은 경우

- 촬영 데이터는 내부 메모리 또는 SD 카드에 저장됩니다.
- 최대 촬영 매수는 50 장입니다.

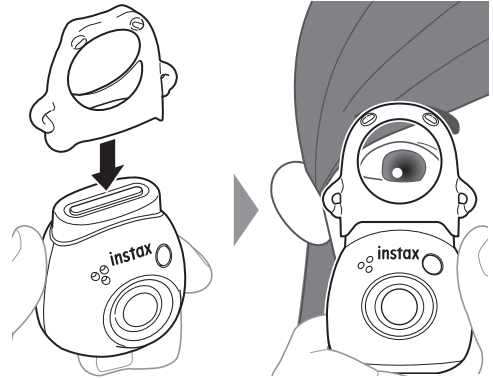
플래시 촬영에 대해

어두워지면 자동으로 플래시가 발광하지만, 끌 수도 있습니다.
메뉴의 [플래시]에서 설정하십시오.

다용도 탈착식 링을 간단한 파인더로 사용하기

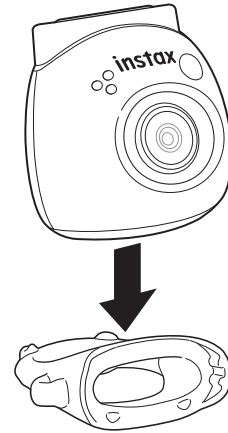
이것은 가이드라인이며 눈으로 볼 수 있는 것은 아닙니다.

- 1 다용도 탈착식 링을 카메라 상단에
부착하십시오.



다용도 탈착식 링을 카메라 베이스로 사용하기

다용도 탈착식 링의 홈에 카메라를 설치하여 다용도 탈착식
링을 베이스로 사용할 수도 있습니다.

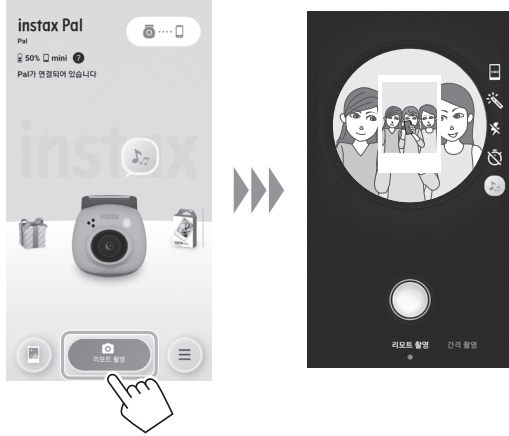


촬영

앱으로 리모트 촬영

카메라와 앱을 링크하여 스마트폰에서 촬영할 수 있습니다.
 앱 화면에 나타난 이미지를 확인하고 촬영할 수 있습니다.

- 1 메인 화면에서 “리모트 촬영”을 탭 하십시오.
 카메라에 나타난 이미지가 화면에 표시됩니다.

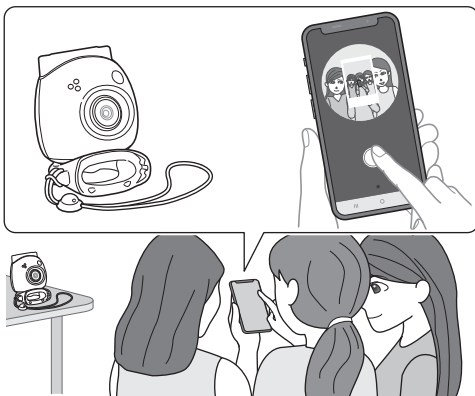


이미지 편집

촬영하기 전에 카메라를 설정할 수 있습니다.

	촬영 포맷을 선택합니다.
	필터를 적용합니다.
	플래시를 설정합니다.
	셀프 타이머를 설정합니다.
	서터음을 설정합니다.

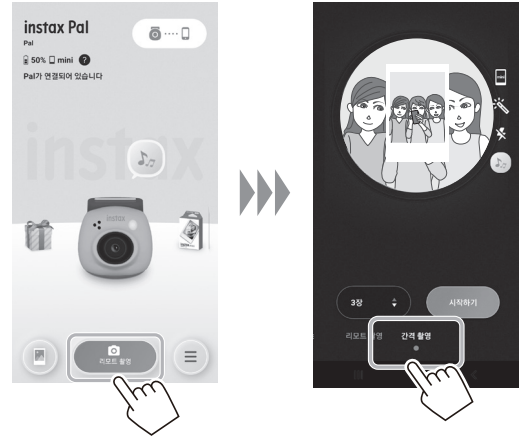
- 2 앱 버튼을 탭하여 촬영하십시오.



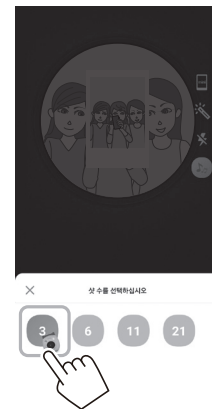
앱을 사용하여 간격 촬영

일정한 간격으로 연속 촬영할 수 있습니다.

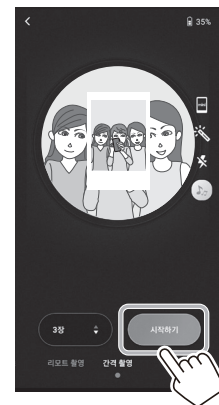
- 1 메인 화면에서 “리모트 촬영”을 탭한 후에 다음 화면에서 “간격 촬영”을 탭 하십시오.



- 2 촬영할 이미지 수를 선택하십시오.



- 3 [시작하기]를 탭 하여 촬영을 시작하십시오.



촬영을 중간에 끝내려면

[촬영 종료]를 탭 하십시오. 촬영이 종료됩니다.

갤러리 및 INSTAX Animation

캡처한 이미지 보기 / 편집하기

갤러리에서 촬영한 이미지를 찾아볼 수 있습니다.
필터 및 효과를 적용하는 등의 편집도 가능합니다.

1 “갤러리”를 탭 하십시오.

캡처한 이미지의 섬네일이 표시됩니다.



2 이미지 섬네일을 탭 하십시오.

캡처된 이미지가 표시됩니다.



3 [편집]를 탭하고 이미지를 편집하십시오.



이미지 편집

필터 및 문자 입력 등의 메뉴를 사용할 수 있습니다.

	텍스트를 입력하거나 스티커를 붙일 수 있습니다.
	이미지를 확대 축소하거나 회전할 수 있습니다.
	이미지 포맷을 선택할 수 있습니다.
	필터를 적용할 수 있습니다.
	이미지를 조정할 수 있습니다.

4 편집이 끝난 후에 [완료]를 탭 하십시오.

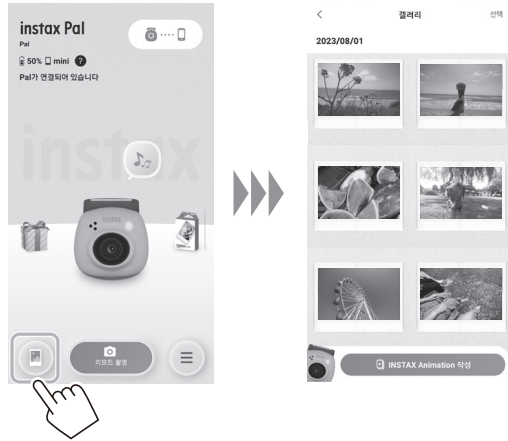
갤러리 및 INSTAX Animation

INSTAX Animation 만들기

“INSTAX Animation”은 갤러리에서 좋아하는 여러 이미지를 선택하여 애니메이션을 만들 수 있는 기능입니다.

1 “갤러리”를 탭 하십시오.

캡처한 이미지의 섬네일이 표시됩니다.

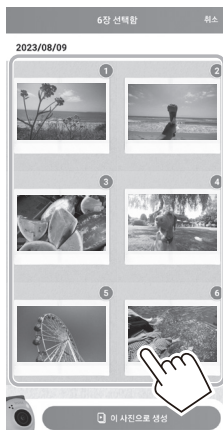


2 [INSTAX Animation 작성]을 탭 하십시오.



3 애니메이션의 섬네일을 탭 하여 이미지를 선택하십시오.

여러 이미지를 선택합니다.



4 [이 사진으로 생성]을 탭 하십시오.

선택한 이미지로 애니메이션이 생성됩니다.



인쇄하기

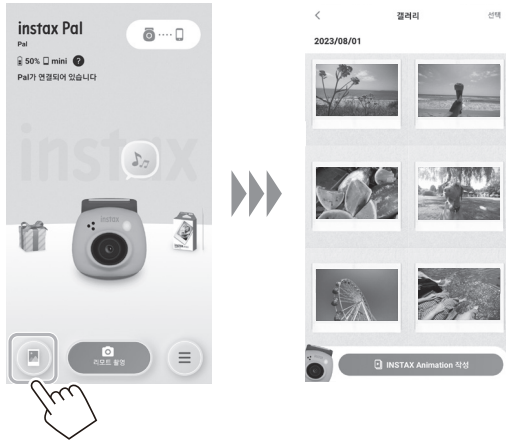
앱에서 이미지 인쇄하기

앱에서 사진을 인쇄할 수 있습니다. 인쇄하기 전에 사진에 효과를 적용할 수 있습니다.

다음 순서는 INSTAX mini Link 로 연결하는 경우의 예입니다.

1 “갤러리”를 탭 하십시오.

캡처한 이미지의 섬네일이 표시됩니다.



2 인쇄하려는 사진을 선택하십시오.

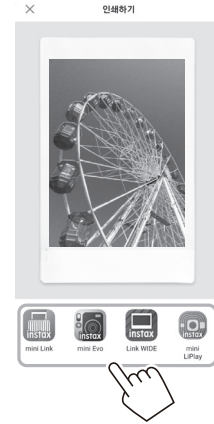


3 [PRINT]을 탭 하십시오.



4 프린터를 선택하십시오.

선택한 프린터의 앱이 시작됩니다.



5 [인쇄]을 탭 하거나 화면을 위로 스와이프하십시오.

프린터가 인쇄를 시작합니다.

이미지 전송 중에 인쇄할 매수를 선택할 수도 있습니다.

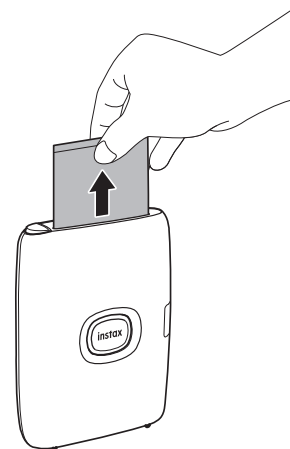


6 프린터와 스마트폰을 페어링하십시오.

7 필름이 배출되면 (프린터에서 소리가 나지 않음)

필름 가장자리를 잡고 프린터에서 꺼냅니다.

앱에 남아 있는 인쇄 매수를 확인할 수 있습니다.

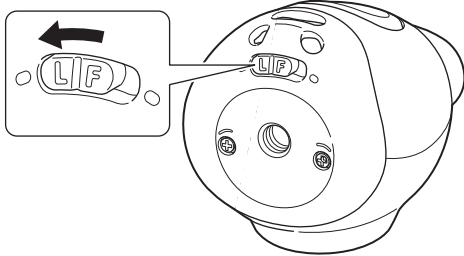


인쇄하기

카메라에서 직접 이미지 인쇄하기

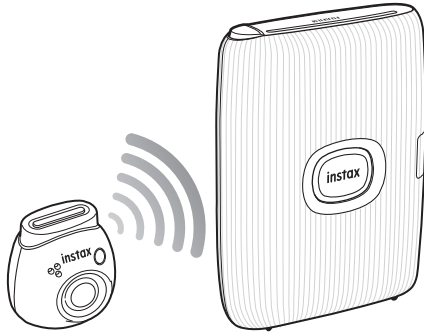
- 1 카메라 하단의 모드 선택 스위치를 “L” 로 설정하십시오.**

카메라가 “Link” 모드로 들어갑니다.



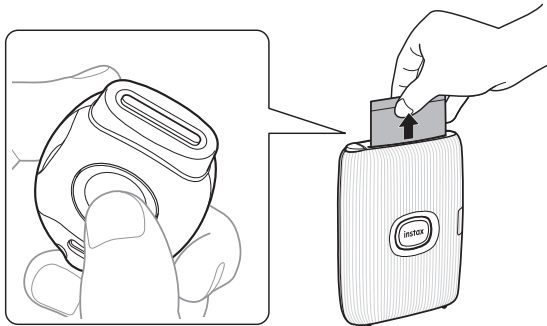
- 2 카메라를 INSTAX Link 프린터에 연결하십시오.**

카메라와 프린터를 가까이 놓고 전원을 켜면 LED가 녹색으로 켜지고 자동으로 연결됩니다.



- 3 사진을 찍고 인쇄하십시오.**

카메라로 사진을 촬영하면 촬영한 이미지가 프린터로 전송되고 인쇄를 시작합니다.



제품 사양

■ 카메라 기능

이미지 센서	1/5 인치, 원색 필터 CMOS
촬영 픽셀 수	2560 × 1920
저장 미디어	내장 메모리, microSD/microSDHC 메모리 카드
저장 용량	내부 메모리에 약 50 장의 이미지, microSD/microSDHC 메모리 카드에 1GB 당 약 850 장의 이미지
앱 미연결 시의 최대 촬영 매수	50 장
기록 방식	JPEG (DCF 호환 Exif Ver 2.3)
초점 거리	f = 16.25 mm (35 mm 필름 해당)
조리개	F2.2
촬영 거리	19.4 cm ~ ∞
셔터 속도	1/4 초 ~ 1/8000 초 (자동 전환)
촬영 감도	ISO100 ~ 1600 (자동 전환)
노출 제어	프로그램 AE
노출 보정	-2.0 EV ~ +2.0 EV (1/3 EV 단계)
측광 방식	TTL 256 스플릿 미터링, 멀티 미터링
화이트 밸런스	자동
플래시	자동 / 끄기 / 켜기 플래시 촬영 범위: 약 60 cm~1.5 m
셀프타이머	약 2 초 / 약 10 초
확대	장착되지 않음

■ 기타 기능

외부 인터페이스	USB C 타입 포트 (충전만 해당)
전원	리튬 이온 배터리 (내장형)
충전 시간	약 2 ~ 3 시간 * 충전 시간은 온도에 따라 다릅니다.
본체 크기	42.3 mm × 44.4 mm × 43.0 mm (돌출부 제외)
본체 질량	약 41g
작동 환경	온도: 5 ° C ~ 35 ° C 습도: 20 % ~ 80 % (비응축)
직접 인쇄 호환 모델	INSTAX mini Link INSTAX mini Link 2 INSTAX SQUARE Link INSTAX Link WIDE

앱을 통해 인쇄할 수 있는 모델	INSTAX mini Link INSTAX mini Link 2 INSTAX SQUARE Link INSTAX Link WIDE INSTAX mini Evo INSTAX mini Liplay
촬영 포맷	INSTAX mini INSTAX SQUARE INSTAX WIDE
전송 데이터 픽셀 수	mini: W600 × H800 픽셀 SQUARE: W800 × H800 픽셀 WIDE: W1260 × H840 픽셀
이미지 전송 시간	mini: 약 10 초 / 장당 SQUARE: 약 15 초 / 장당 WIDE: 약 20 초 / 장당

* 상기 제원은 성능 향상을 위해 변경될 수 있습니다.

문제 해결

문제가 고장이라고 생각하기 전에 다음 항목을 확인하십시오. 조치를 한 후에도 문제가 계속되면 해당 국가의 FUJIFILM 서비스센터에 수리를 의뢰하거나 아래의 웹사이트를 방문하십시오.

FUJIFILM 웹사이트 : <http://www.fujifilm.com/>

다음 문제가 발생한 경우에는 ...

문제	발생 원인 및 해결책
카메라 전원이 켜지지 않는다.	배터리가 충전되지 않을 수 있습니다. 카메라를 충전하십시오.
배터리가 빨리 소모된다.	매우 추운 환경에서 카메라를 사용하면 배터리 소모가 빨라집니다. 촬영하기 전에 카메라를 따뜻하게 하십시오.
사용 중에 전원이 꺼진다.	배터리 레벨이 낮을 수 있습니다. 카메라를 충전하십시오.
충전이 시작되지 않는다.	USB 전원 어댑터 플러그가 전원 콘센트에 바르게 연결되어 있는지 확인하십시오.
카메라를 충전하는 데 시간이 오래 걸린다.	낮은 온도에서는 충전 시간이 오래 걸릴 수 있습니다.
충전 중에 LED가 빨간색으로 깜박인다.	+5 ° C ~ +40 ° C의 온도 범위에서 배터리를 충전하십시오. 이 범위 내에서 카메라를 충전할 수 없으면 FUJIFILM 대리점 또는 서비스센터에 문의하십시오.
셔터 버튼을 눌러도 촬영할 수 없다.	<ul style="list-style-type: none"> 전원이 켜져 있는지 확인하십시오. 배터리 레벨이 낮으면 카메라를 충전하십시오. 내부 메모리나 SD 카드가 가득 차면 앱으로 데이터를 옮기거나 필요 없는 이미지를 삭제하십시오. 이 기기에서 포맷된 SD 카드를 사용하십시오. SD 카드의 접촉면 (금색 부분)이 더러우면 부드럽고 마른 천으로 닦아 내십시오.
플래시가 발광하지 않는다.	플래시 설정이 끄기로 설정되어 있는지 확인하십시오. 앱에서 끄기 이외의 설정을 선택하십시오.
플래시가 발광했는데도 이미지가 어둡다.	<ul style="list-style-type: none"> 피사체에서 너무 멀리 있지 않은지 확인하십시오. 플래시 범위 내에서 촬영하십시오. 손가락으로 플래시를 가리지 않도록 카메라를 바르게 잡으십시오.
이미지가 희미하다.	렌즈에 지문 등의 더러움이 묻어 있으면 렌즈를 닦으십시오.

문제	발생 원인 및 해결책
카메라가 제대로 작동하지 않는다.	<ul style="list-style-type: none"> 일시적인 오작동일 수 있습니다. 카메라를 끄거나 켜십시오. 배터리가 소모되었을 수 있습니다. 카메라를 충전하십시오. 제대로 작동하지 않으면 microSD 카드 슬롯 위에 있는 재설정 버튼을 누르십시오. * 리셋 버튼을 누르면 카메라에 저장된 설정 데이터가 삭제됩니다. (촬영 데이터는 유지됩니다)
앱에 연결할 수 없다.	<ul style="list-style-type: none"> 하단의 모드 선택 스위치가 "Fun" 모드로 설정되어 있는지 확인하십시오. 스마트폰의 블루투스 연결을 확인하십시오. 최신 버전의 앱을 확인하십시오.
INSTAX 프린터에 연결할 수 없다.	<ul style="list-style-type: none"> 하단의 모드 선택 스위치를 "Link" 모드로 설정되어 있는지 확인하십시오. INSTAX 프린터가 켜져 있는지 확인하십시오.
촬영 데이터를 갤러리에 전송할 수 없다.	<ul style="list-style-type: none"> 내부 메모리에 촬영 데이터가 있는 경우, SD 카드를 삽입하거나 교체하기 전에 앱에 연결하여 촬영 데이터를 전송하십시오. 데이터를 전송하지 않고 SD 카드를 삽입하면 지금까지 촬영한 데이터를 갤러리로 이동할 수 없습니다. INSTAX 프린터에 연결하지 않고 "Link" 모드로 촬영할 경우, 촬영 데이터는 저장되지만, 갤러리에 데이터는 전송할 수 없습니다. * 앱 내의 미디어 설정 메뉴에서 데이터 이동과 조화가 가능합니다.
캡처된 데이터는 앱으로 자동 전송되지 않는다.	<p>카메라가 켜져 있고 앱에 제대로 연결되어 있는지 확인하십시오. 다음과 같은 경우는 자동으로 전송되지 않습니다:</p> <ul style="list-style-type: none"> "Link" 모드에서 가져온 데이터 전송되지 않은 이미지가 남아 있는 상태에서 SD 카드를 교체했습니다.
앱에 연결되는 동안에 카메라가 꺼진다.	앱 연결 여부와 관계없이 일정 시간이 지나면 카메라 전원은 꺼집니다. 기본값은 2 분입니다. 설정에서 변경할 수 있습니다.
펌웨어 업데이트에 실패했다.	앱을 통해 펌웨어 업데이트를 하는 경우는 시각이나 통신 환경을 변경한 후 다시 시도하세요.
카메라 내부 메모리나 SD 카드의 이미지를 확인할 수 없습니다.	미디어 설정 메뉴의 "미디어 제한"에서 내부 메모리와 SD 카드의 데이터를 확인할 수 있습니다. 스마트폰 본체에 데이터 이동과 다운로드도 지원합니다. 확인하고 싶다.

문제	발생 원인 및 해결책
<p>대상이 되는 INSTAX Link 프린터에서 다른 촬영 포맷 (“ mini ”, “ SQUARE ”, “ WIDE ”) 으로 이미지를 저장했다 . → 이미지를 인쇄할 수 있습니까 ?</p>	<p>카메라에 저장된 데이터와 프린터의 필름 설정이 다르더라도 프린터의 필름 형태 (mini Link 2 의 경우는 “ mini ”, SQUARE Link 의 경우는 “ SQUARE ” 필름) 에 맞게 출력됩니다 . 인쇄하기 전에 프린터 앱을 사용하여 이미지 데이터의 위치와 크기를 조정하십시오 .</p>

카메라 폐기 시 주의 사항



"CE" 마크는 이 제품이 안전성, 공중보건, 환경 및 소비자 보호에 관한 유럽연합 (EU) 의 규정을 충족시키고 있음을 증명합니다 . ("CE" 는 Conformité Européenne 의 약자입니다)

중요 안전 사항

- 이 제품 및 액세서리를 촬영 이외의 용도로 사용하지 마십시오.
- 이 제품은 안전을 고려하여 설계되었지만, 다음의 안전 주의 사항을 주의 깊게 읽고 제품을 올바르게 사용하십시오.
- 이 사용설명서를 읽은 후, 필요할 때 참조할 수 있도록 접근하기 쉬운 곳에 보관하십시오.

⚠ 경고

이 표시는 사망 또는 중상을 입을 수 있는 위험을 나타냅니다. 다음 지침을 따르십시오.

⚠ 주의

이것은 무시하거나 잘못 취급하면 부상 또는 물리적 손상을 초래할 수 있는 사항을 나타냅니다.

⚠ 경고

- ⚠ 다음과 같은 경우가 발생하면 즉시 전용 충전 케이블을 뽑고 카메라 전원을 끈 후에 더 이상 카메라를 사용하지 마십시오:
카메라 (배터리)가 뜨거워지거나 연기가 나거나 타는 냄새가 나는 등 이상을 발견한 경우.
카메라를 물에 빠뜨리거나 물이나 금속 조각 또는 기타 이물질이 내부에 들어간 경우.
- ⚠ 카메라 내부에 배터리가 장착되어 있으므로 카메라에 열을 가하거나 불 속에 카메라를 던지거나 카메라에 충격을 주지 마십시오. 배터리가 파손될 수 있습니다.
- ⚠ 자전거를 타거나 자동차를 운전하거나 스케이트보드를 타거나 승마 중인 사람을 향해 플래시 촬영을 하지 마십시오.
- ⚠ 인화성이 있는 가스가 많은 곳이나 휘발유, 벤진, 도료용 시너 또는 다른 불안정 물질 가까운 곳에서 카메라를 사용하지 마십시오. 그렇지 않으면 폭발 또는 화재가 발생할 수 있습니다.

⚠ 주의

- ⚠ 이 제품을 절대로 분해하지 마십시오. 부상의 원인이 됩니다.
- ⚠ 카메라가 올바르게 작동하지 않을 때 부상을 방지하기 위해 수리를 시도하지 마십시오.
- ⚠ 낙하 등으로 카메라 내부가 노출된 경우는 절대 만지지 마십시오. 상처를 입을 수 있습니다.
- ⚠ 이 제품을 젖은 손으로 취급하지 마십시오. 감전될 수 있습니다.
- ⚠ 충전이 완료되면 즉시 전용 충전 케이블을 뽑으십시오.
- ⚠ 제품을 유아와 어린이의 손이 닿지 않는 곳에 두십시오. 상처를 입을 수 있습니다.
- ⚠ 카메라를 옷감이나 담요로 덮거나 감싸지 마십시오. 열 때문에 케이스가 뒤틀리거나 화재가 발생할 수 있습니다.
- ⚠ 사람의 눈에 너무 가까이 플래시를 사용하면 단기적으로 시력에 영향을 줄 수 있습니다. 영유아와 어린이들의 사진을 촬영할 때는 주의하십시오.

간단한 카메라 관리

■ 카메라와 배터리 취급

- 주의 - 햇빛, 불과 같은 과도한 열에 노출하지 마십시오. 사용, 보관, 운송 및 폐기 중에 폭발이나 가연성 액체 또는 가스 누출이 발생할 수 있습니다.
- 주의 - 배터리를 불이나 고온 오븐에 폐기하지 마십시오. 배터리를 기계적으로 분쇄하거나 절단하지 마십시오. 이로 인해 폭발이 발생할 수 있습니다.
- 주의 - 폭발이나 인화성 액체 또는 가스의 누출을 일으킬 수 있으므로 고도가 높은 곳에서 극도로 낮은 기압에 노출하지 마십시오.

카메라 관리

- 카메라는 깨지기 쉬운 것입니다. 물, 모래 또는 모래 같은 물질에 노출하지 마십시오.
- 더러움을 없애기 위해 시너 및 알코올 같은 용액은 사용하지 마십시오.
- 카메라를 직사광선이 닿는 곳이나 자동차 내부와 같은 뜨거운 곳에 두지 마십시오. 카메라를 습기가 있는 곳에 오랫동안 두지 마십시오.
- 나프탈렌과 같은 방충제 가스는 카메라와 인쇄에 영향을 줄 수 있습니다. 카메라와 인쇄물은 안전하고 건조한 장소에 보관하도록 유의하십시오.
- 이 카메라의 사용 온도 범위는 +5 ° C ~ +35 ° C입니다.
- 인쇄물이 저작권, 초상권, 프라이버시 또는 타인의 권리를 침해하거나 공공예절에 위반되지 않도록 충분히 주의하십시오. 타인의 권리를 침해하는 행위, 공공질서를 위반하는 행위나 남에게 피해를 주는 행위는 법령에 따라 처벌 대상이 되거나 손해배상청구의 대상이 될 수 있습니다.

■ 배터리 충전하기

- 제조 시 배터리는 완전히 충전되어 있지 않습니다. 처음 사용하기 전에 배터리를 완전히 충전하십시오.
- 제공된 USB C 타입 케이블을 사용하여 배터리를 충전하십시오. 주위 온도가 +10 ° C 이하 또는 +40 ° C 이상이면 충전 시간이 길어집니다.
- +10 ° C ~ +35 ° C 온도 범위 밖에서 충전하는 경우, 배터리 성능 저하를 방지하기 위해 충전 시간이 길어질 수 있습니다. +10 ° C ~ +35 ° C 의 온도 범위 내에서 배터리를 충전하십시오.

■ 배터리 수명

- 상온에서는 배터리를 약 500 회 충전할 수 있습니다. 배터리의 충전 유지 시간의 현저한 감소는 배터리 수명이 다한 것을 나타냅니다.

■ 주의: 배터리 취급

오랫동안 사용하면 배터리와 카메라 본체를 만지면 뜨거울 수 있습니다. 이것은 고장이 아닙니다.

유럽에서의 식별 정보

제조사 : FUJIFILM Corporation

7-3, Akasaka 9-Chome, Minato-ku, Tokyo

Japan

유럽 내 공식 대표자 :

FUJIFILM Europe GmbH

Balcke-Duerr-Allee 6, 40882 Ratingen

Germany

EU 수입자 : FUJIFILM Europe B.V.

Oudenstaart 1, 5047 TK Tilburg

The Netherlands

UK 수입자 : FUJIFILM UK Limited

Fujifilm House, Whitbread Way,

Bedford, Bedfordshire, MK42 0ZE

UK

Bluetooth® 장치 : 주의

중요 : 제품에 내장된 Bluetooth 트랜스미터를 사용하기 전에 다음의 참고 사항을 읽으십시오.

■ Bluetooth 네트워크의 일부로만 사용하십시오.

FUJIFILM은 허용되지 않은 사용으로 발생할 수 있는 손해에 대해 책임지지 않습니다. 고도의 신뢰성이 있어야 하는 응용 분야에서, 예를 들어 직간접으로 사람의 생명에 영향을 줄 수 있는 의료 기기나 기타 시스템에서 사용하지 마십시오.

Bluetooth 네트워크보다 더 큰 신뢰성을 요구하는 컴퓨터와 기타 시스템에서 장치를 사용할 때, 반드시 안전을 보장하고 오작동을 방지하는 모든 적절한 예방 조치를 취하십시오.

■ 장치를 구매한 국가에서만 사용하십시오.

이 장치는 이를 구매한 국가의 Bluetooth 장치를 다루는 규정을 따릅니다. 장치를 사용할 때 모든 지역 규정을 준수하십시오. FUJIFILM은 관할권이 다른 곳에서 사용해서 발생할 수 있는 문제에 대해 책임지지 않습니다.

■ 무선 데이터 (이미지)는 다른 사람이 중간에 가로챌 수 있습니다.

무선 네트워크로 전송된 데이터의 안전은 보장되지 않습니다.

■ 자기장, 정전기 또는 무선 장애를 받기 쉬운 장소에서 장치를 사용하지 마십시오.

전자레인지 근처나 무선 신호의 수신을 가로막는 자기장, 정전기 또는 무선 장애를 받기 쉬운 장소에서 트랜스미터를 사용하지 마십시오. 2.4 GHz 대역에서 작동하는 다른 무선 장치 가까이에서 트랜스미터를 사용할 때 상호 간섭이 일어날 수 있습니다.

■ Bluetooth 송신기는 트랜스미터는 2.400GHz - 2.4835GHz 대역에서 작동합니다. 최대 무선 주파수 출력은 8.05 mW입니다.

■ 이 장치는 상업, 교육, 의료 기기 및 무선 트랜스미터 등과 같은 주파수로 작동합니다.

또한 라이선스 된 트랜스미터와 어셈블리 라인을 위한 무선주파수 인식 추적 시스템과 다른 유사한 적용 분야에서 사용된 라이선스 되지 않은 특수 저전압 트랜스미터와 같은 주파수로 작동합니다.

■ 상기 장치와의 간섭을 방지하려면 다음의 주의 사항을 따라 주십시오.

이 장치를 사용하기 전에 무선주파수 인식 트랜스미터가 작동하지 않는지 확인합니다. 이 장치가 저전압 무선주파수 인식 추적 시스템에 간섭을 일으키는 경우, FUJIFILM에 연락하십시오.

■ 다음의 법률에 따라 처벌받을 수 있습니다 :

- 이 장치의 분해 또는 개조.

- 장치 인증 레이블의 제거.

■ 상표 정보

Bluetooth® 워드 마크와 로고는 Bluetooth SIG, Inc.가 소유한 등록 상표이며 FUJIFILM은 라이선스 하에 이러한 마크를 사용합니다.

이 제품에 관한 문의 사항은 FUJIFILM 공식 대리점 또는 아래의 웹사이트를 방문하십시오.

<http://www.fujifilm.com/>

FUJIFILM

FUJIFILM Corporation

7-3, AKASAKA 9-CHOME, MINATO-KU, TOKYO 107-0052, JAPAN