

FUJIFILM

instax mini Link 2

Smartphone Printer

Bedienungsanleitung (Vollversion)



Inhaltsverzeichnis

Vor der Verwendung	3
Hinweise zur Entsorgung des Druckers	3
Teilebezeichnungen.....	3
Installieren der App	4
Laden des Akkus.....	4
LED-Ladestatusanzeige	4
Einlegen/Entnehmen der „instax mini“ Filmpackung	5
Einlegen der Filmpackung	5
Entnehmen einer verbrauchten Filmpackung	5
Ein-/Ausschalten des Druckers	6
Druckerstatus – LED-Lichtanzeige	6
Anschließen und Drucken	6
Beim ersten Herstellen der Verbindung	6
Wenn der Drucker und Ihr Smartphone bereits miteinander verbunden sind.....	9
Ein Bild erneut drucken.....	10
Steuerung der App durch Neigung des Druckers und mit der Ein/Aus-Taste	11
Ändern des App-Modus, wenn der Startbildschirm der App ausgewählt ist.....	11
Steuerung von Zoom und Auslöser, wenn in der App die instax-Kamera genutzt wird	11
instaxAiR -Funktion	11
Technische Daten	12
Fehlerbehebung	12
WICHTIGER SICHERHEITSHINWEIS	13
Einfache Pflege des Druckers	14
Bluetooth®-Geräte: Vorsichtshinweise	15

Lizenzen der Independent JPEG Group (IJG)

Diese Software basiert in Teilen auf einem Werk der Independent JPEG Group.

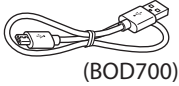
© 2022 FUJIFILM Corporation. Alle Rechte vorbehalten.

Vor der Verwendung

Prüfen Sie vor der Verwendung des Druckers, ob folgende Teile mit Ihrem Drucker geliefert wurden.

Mitgeliefertes Zubehör

- Mikro-USB-Kabel zum Aufladen (1)
- Benutzeranleitung (1)



(BOD700)

- ⓘ Der Akku wurde im Werk nicht vollständig aufgeladen, also laden Sie den Akku bitte auf, bevor Sie den Drucker verwenden.

Hinweise zur Entsorgung des Druckers


In diesem Drucker kommt ein eingebauter Lithium-Ionen-Akku zum Einsatz.

Wenn Sie den Drucker entsorgen, halten Sie sich an die lokal geltenden Vorschriften und entsorgen Sie ihn ordnungsgemäß. Bitte beachten Sie für weitere Informationen das beiliegende Blatt mit den KONTAKTDATEN.

Falls Ihr Land oder Ihre Region darauf nicht enthalten sind, wenden Sie sich bitte an Ihren örtlichen Händler.

ACHTUNG

Nehmen Sie den eingebauten Akku nicht selbst heraus, dies kann zu Verletzungen führen.


- Entsorgung von Elektro- und Elektronikschrott in privaten Haushalten
-  Entsorgung von gebrauchten Elektro- und Elektronikgeräten (In den Ländern der Europäischen Union und anderen europäischen Ländern mit einem separaten Sammelsystem)

Dieses Symbol auf dem Produkt oder in der Bedienungsanleitung und auf der Garantiekarte und/oder auf der Verpackung zeigt an, dass dieses Produkt nicht als Haushaltsabfall behandelt werden darf. Stattdessen muss es bei einer geeigneten Sammelstelle für das Recycling von elektrischen und elektronischen Geräten abgegeben werden.

Durch die korrekte Entsorgung dieses Produkts helfen Sie, mögliche negative Konsequenzen für die Umwelt und die menschliche Gesundheit zu verhindern, die andernfalls durch die unsachgemäße Entsorgung dieses Produkts verursacht werden könnten.

Das Recycling von Materialien hilft, natürliche Ressourcen zu schonen. Nähere Informationen zum Recycling dieses Produkts erhalten Sie von Ihrer Stadtverwaltung, Ihrer Abfallentsorgungsgesellschaft oder dem Geschäft, in dem Sie das Produkt gekauft haben.

In Ländern außerhalb der EU: Wenn Sie dieses Produkt entsorgen möchten, wenden Sie sich bitte an Ihre örtlichen Behörden, um weitere Informationen über die richtige Entsorgungsmethode zu erhalten.

-  Das Symbol auf den Batterien bzw. Akkus weist darauf hin, dass diese nicht als normaler Haushaltsabfall zu behandeln sind.

Für Kunden in der Türkei:

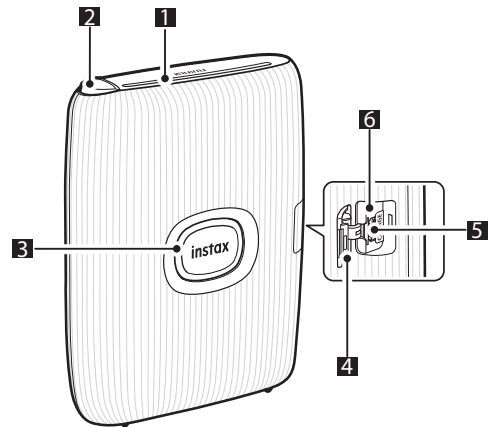
Das EEE entspricht der Richtlinie.

Lesen Sie den „WICHTIGEN SICHERHEITSHINWEIS“ (S. 13) für die sichere Anwendung.

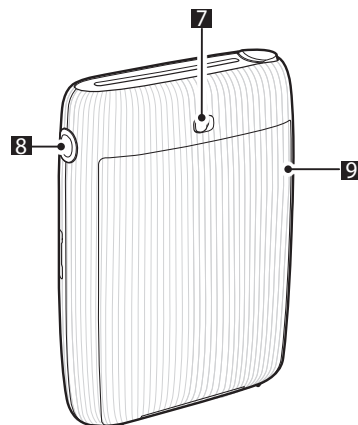
Teilebezeichnungen

- ⓘ Laden Sie den Akku vollständig auf, wenn Sie den Drucker zum ersten Mal verwenden.

Vorderseite



Rückseite



- 1 Filmausgabeschlitz
- 2 Funktionstaste
- 3 Ein/Aus-Taste/LED*1
- 4 Mikro-USB-Buchsenabdeckung
- 5 Mikro-USB-Buchse
- 6 Reset-Taste*2
- 7 Filmtürsperre
- 8 Seitliche LED
- 9 Filmtür

*1 Detaillierte Informationen zu den LED-Anzeigen finden Sie auf den Seiten 4 und 6.

*2 Wenn der Drucker nicht richtig funktioniert, drücken Sie die Reset-Taste, um den Drucker zurückzusetzen.

Installieren der App

Installieren Sie bitte die Smartphone-App mini Link, bevor Sie den Drucker benutzen.

- Wenn Sie ein Android-OS-Smartphone verwenden, suchen Sie bitte im Google Play Store nach der Smartphone-App mini Link und installieren Sie sie.

*Anforderungen für Android-OS-Smartphones: Android Ver. 7.0 oder höher mit installiertem Google Play Store

- Wenn Sie ein iOS-Smartphone verwenden, suchen Sie bitte im App Store nach der Smartphone-App mini Link und installieren Sie sie.

*Anforderungen für iOS-Smartphones: iOS Ver. 12.0 oder höher

- Auch wenn Sie die App heruntergeladen haben und Ihr Smartphone die oben genannten Anforderungen erfüllt, kann es sein, dass Sie die Smartphone-App mini Link nicht verwenden können. Dies ist vom Modell Ihres Smartphones abhängig.

Die aktuellsten Informationen zu den Systemanforderungen finden Sie auf der Download-Seite der instax mini Link-App.

Hier scannen, um die mini Link Smartphone-App herunterzuladen



iOS

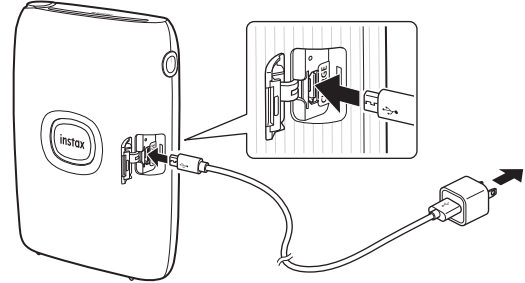


Android OS

Die Bezeichnung QR-Code selbst ist eine eingetragene Marke und Wortmarke von Denso Wave Incorporated.

Laden des Akkus

- ❗ Vergewissern Sie sich, dass das Mikro-USB-Kabel wie gezeigt richtig angeschlossen ist.



Verbinden Sie den Drucker über das mitgelieferte Mikro-USB-Kabel an einen USB-Netzadapter (im Lieferumfang Ihres Smartphones enthalten) an, und verbinden Sie anschließend den USB-Netzadapter mit einer Stromversorgung.

- Sie können ein Bild drucken, während der Ladevorgang läuft.
- Der Ladevorgang dauert etwa 80 bis 120 Minuten.

LED-Ladestatusanzeige

Überprüfen Sie den Ladestatus mit Ihrem Smartphone, wenn er mit der App verbunden ist.

Anzeige	Charging status
Die LED leuchtet weiß	Ladevorgang läuft nicht
Die LED blinkt weiß	Ladevorgang läuft

- * Wenn der Drucker ausgeschaltet wird, erlischt die LED, nachdem der Ladevorgang abgeschlossen ist. Wenn der Drucker eingeschaltet und nicht mit der App verbunden ist, leuchtet die LED in Grün, nachdem der Ladevorgang abgeschlossen ist.

Laden von einem PC:

- Verbinden Sie Drucker und PC direkt miteinander. Verbinden Sie nicht über einen USB-Hub oder eine Tastatur.
- Wenn der PC während des Aufladens in den Ruhemodus eintritt, wird das Aufladen unterbrochen. Um das Aufladen fortzusetzen, beenden Sie den Ruhemodus und schließen Sie dann das Micro-USB-Kabel wieder an.
- Möglicherweise kann der Akku je nach technischen Daten und Einstellungen oder dem Zustand des PCs nicht aufgeladen werden.

Hinweise

- Der Akku wurde im Werk nicht vollständig aufgeladen, also laden Sie den Akku bitte auf, bevor Sie den Drucker verwenden.
- Der Akku kann nicht herausgenommen werden.
- Hinweise zur Wartung und Verwendung des Akkus finden Sie unter „Einfache Pflege des Druckers“. (S. 14)

Einlegen/Entnehmen der „instax mini“ Filmpackung

Achtung

Öffnen Sie nicht die Filmtür, bevor Sie den Film verbraucht haben; andernfalls wird der Rest des Films belichtet, weiß und kann nicht mehr verwendet werden.

- Wenn Sie die Filmpackung einlegen, drücken Sie nicht auf die beiden rechteckigen Löcher auf der Rückseite der Filmpackung.
- Verwenden Sie eine Filmpackung nicht nach Ablauf ihres Haltbarkeitsdatums, andernfalls kann der Drucker beschädigt werden.

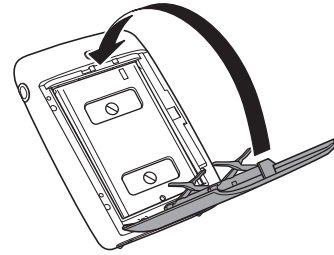
Verwenden Sie nur einen FUJIFILM-instax-mini-Instant-Film. Ein instax-SQUARE-Film oder instax-WIDE-Film kann nicht verwendet werden.

Hinweise zur Filmpackung

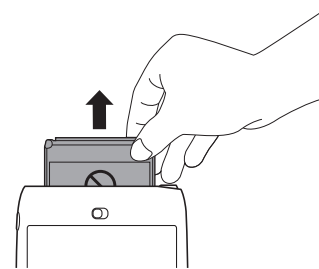
- Jede FUJIFILM-instax-mini-Filmpackung enthält eine schwarze Filmschutzpackung und 10 Filmbblätter.
- Entfernen Sie die Filmpackung erst aus ihrer Innenfilmverpackung, wenn Sie zum Einlegen in den Drucker bereit sind.
- Die Filmabdeckung wird automatisch herausgeschoben, wenn die Filmtür geschlossen wird.

Detaillierte Informationen dazu finden Sie in den Anweisungen und Warnungen auf der Packung des FUJIFILM instax mini Instant-Films.

3 Schließen Sie die Filmtür.

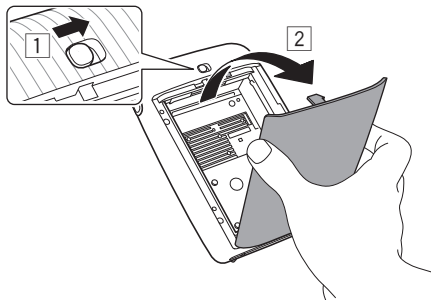


4 Eine schwarze Filmabdeckung wird automatisch ausgeworfen, nehmen Sie sie ab und entsorgen Sie sie.

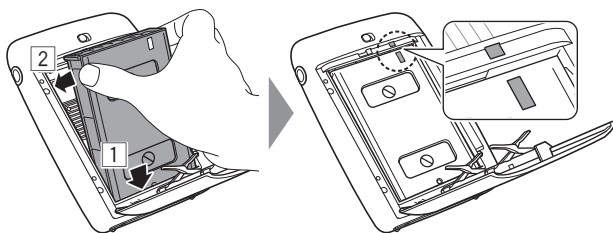


Einlegen der Filmpackung

1 Schieben Sie die Filmtürsperre zur Seite, halten Sie sie unten, und öffnen Sie anschließend die Filmtür.



2 Legen Sie den Film ein, indem Sie die gelben Markierungen auf dem Film am Druckergehäuse ausrichten.

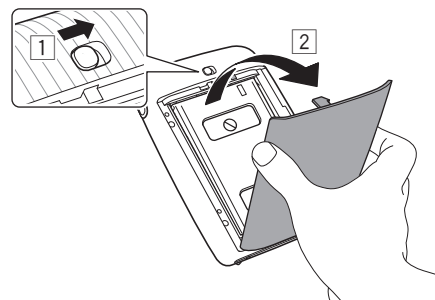


Hinweis

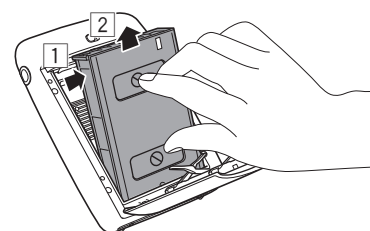
Achten Sie darauf, die gelben Markierungen am Drucker und auf der Filmpackung aneinander auszurichten.

Entnehmen einer verbrauchten Filmpackung

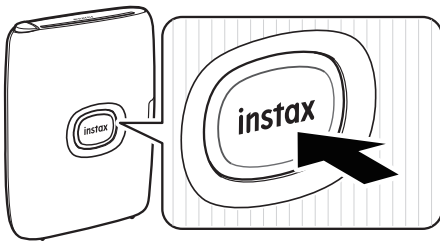
1 Schieben Sie die Sperre der Filmklappe zur Seite, halten Sie sie fest und öffnen Sie die Filmtür.



2 Fassen Sie in die rechteckigen Löcher in der Filmpackung, nehmen Sie die leere Filmpatrone heraus und entsorgen Sie sie.



Ein-/Ausschalten des Druckers



- Halten Sie die Ein-/Aus-Taste etwa 1 Sekunde lang gedrückt, um den Drucker ein- oder auszuschalten.
- Die LED leuchtet auf, wenn der Drucker eingeschaltet ist.
- Der Drucker schaltet sich automatisch aus, wenn er eine bestimmte Zeit lang nicht verwendet wird.

Druckerstatus – LED-Lichtanzeige

Die LED-Leuchte zeigt den Druckerstatus an.

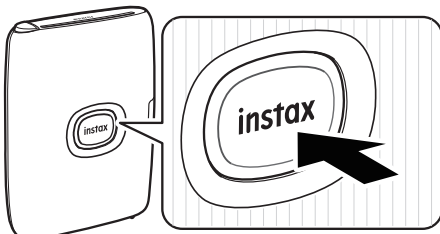
Anzeige	Status
Die LED blinkt blau	Die Firmware wird aktualisiert
Die LED blinkt in Violett	Druckvorgang läuft
Die LED leuchtet gelb (Der Drucker schaltet sich nach 3 Sekunden aus.)	Kann nicht aufgeladen werden Batterie schwach
Die LED blinkt gelb	Filmausgabefehler aufgetreten

Anschließen und Drucken

Mit den Funktionen der mini Link-App können Sie verschiedene Druckfunktionen nutzen, wie zum Beispiel Text hinzufügen und Filter auf die Bilder anwenden. Detaillierte Informationen zur Verwendung der App finden Sie auf der folgenden Website.
https://instax.com/mini_link_2

Beim ersten Herstellen der Verbindung

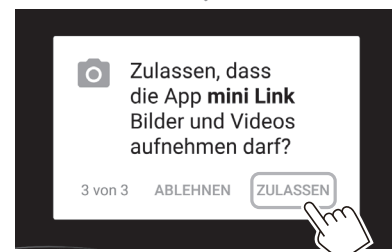
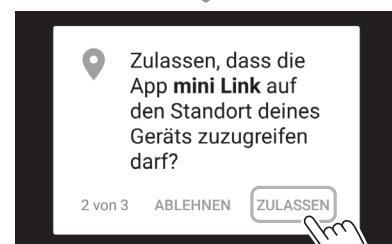
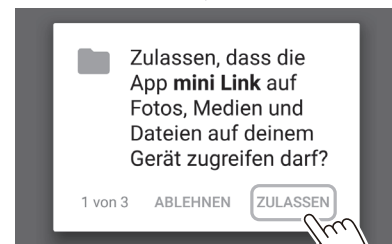
- 1 Halten Sie die Ein-/Ausschalttaste ca. 1 Sekunde lang gedrückt, um den Drucker einzuschalten.**
Die LED leuchtet.



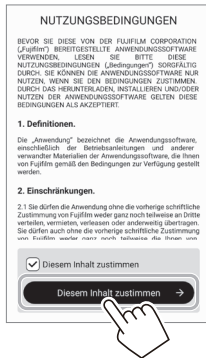
- 2 Öffnen Sie die „instax mini Link“-App.**



- 3 Richten Sie den Zugriff auf den Drucker ein.**



- 4** Lesen Sie die Nutzungsbedingungen und setzen Sie dann ein Häkchen bei [Diesem Inhalt zustimmen] und tippen Sie auf [Diesem Inhalt zustimmen ->].

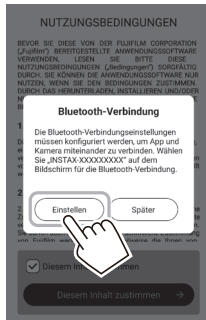


Hinweis

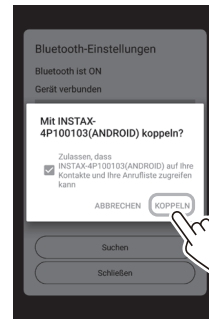
Wenn Ihr Bluetooth ausgeschaltet ist, erscheint der folgende Bildschirm. Wählen Sie in diesem Fall [instax mini Link 2].



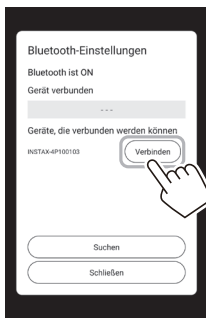
- 5** Tippen Sie auf [Einstellen]. [Bluetooth-Verbindung] kann auch während des Druckvorgangs eingestellt werden.



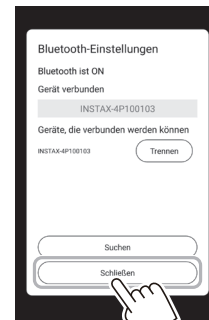
- 7** Wenn die Meldung angezeigt wird, aktivieren Sie das Kontrollkästchen und tippen Sie auf [KOPPELN].



- 6** Wenn ein Drucker erkannt wird, tippen Sie auf [Verbinden]. Wenn mehrere Drucker erkannt werden, wählen Sie den Drucker aus der Liste, zu dem Sie eine Verbindung herstellen wollen. Die ID des Druckers (Gerätename) befindet sich auf der Unterseite des Druckers.



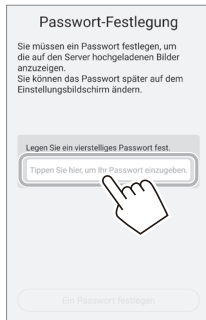
- 8** Wenn die Verbindung zu einem Drucker hergestellt ist, tippen Sie auf [Schließen].



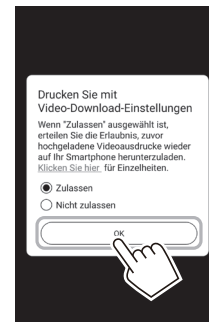
Hinweis

Wenn Ihr Bluetooth ausgeschaltet ist, tippen Sie auf [Bitte schalten Sie Bluetooth ein], um Bluetooth zu aktivieren.

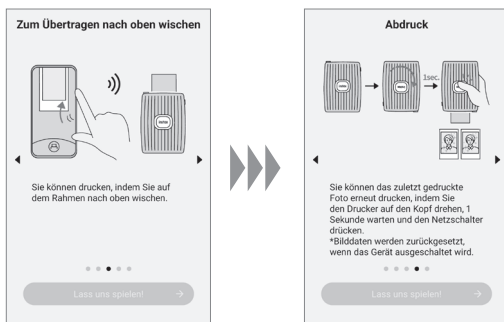
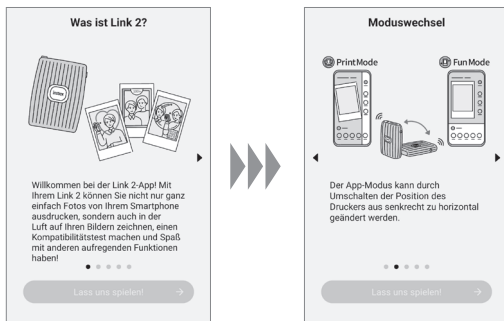
9 Legen Sie ein vierstelliges Passwort fest.



11 Stellen Sie ‚Print with video download settings‘ ein und tippen Sie auf [OK].



10 Kurzanleitung wird angezeigt. Lesen Sie die Anweisungen und tippen Sie auf [Lass uns spielen! ->].



12 Wählen Sie das gewünschte Bild zum Drucken aus.



Bearbeiten von Bildern

Vor dem Ausdrucken stehen die folgenden Bildbearbeitungsoptionen zur Verfügung.

	Zum Einfügen von Text oder eines Stickers auf Bildern.
	Vergrößert/verkleinert oder dreht die Bilder.
	Wendet einen Filter auf die Bilder an.
	Passt die Helligkeit der Bilder an.

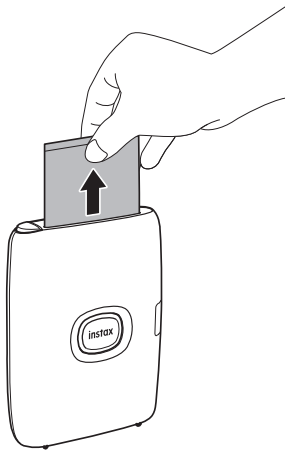
13 Tippen Sie auf oder wischen Sie nach oben.

Der Drucker beginnt zu drucken.

Während der Bildübertragung können Sie auch die Anzahl der auszudruckenden Kopien auswählen.

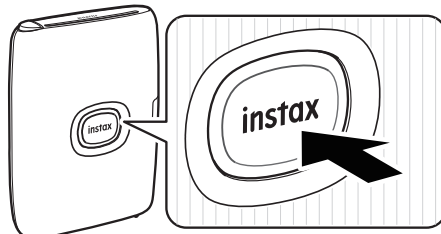


- 14** Wenn das Bild ausgeschoben wurde (der Drucker macht kein Geräusch mehr), halten sie das Bild am Rand fest und ziehen es heraus.
Auf der App wird die Anzahl der verbleibenden Ausdrücke angezeigt.



Wenn der Drucker und Ihr Smartphone bereits miteinander verbunden sind

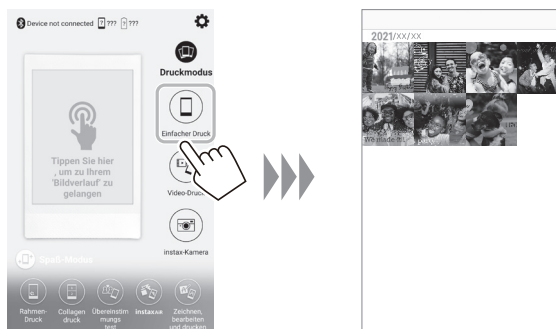
- 1** Halten Sie die Ein-/Ausschalttaste ca. 1 Sekunde lang gedrückt, um den Drucker einzuschalten. Die LED leuchtet.



- 2** Öffnen Sie die „instax mini Link“-App.




- 3** Wählen Sie das gewünschte Bild zum Drucken aus.



Bearbeiten von Bildern

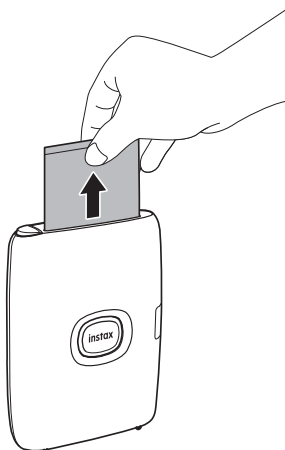
Vor dem Ausdrucken stehen die folgenden Bildbearbeitungsoptionen zur Verfügung.

	Zum Einfügen von Text oder eines Stickers auf Bildern.
	Vergrößert/verkleinert oder dreht die Bilder.
	Wendet einen Filter auf die Bilder an.
	Passt die Helligkeit der Bilder an.

- 4 Tippen Sie auf  oder wischen Sie nach oben.**
Der Drucker beginnt zu drucken.
Während der Bildübertragung können Sie auch die Anzahl der auszudruckenden Kopien auswählen.

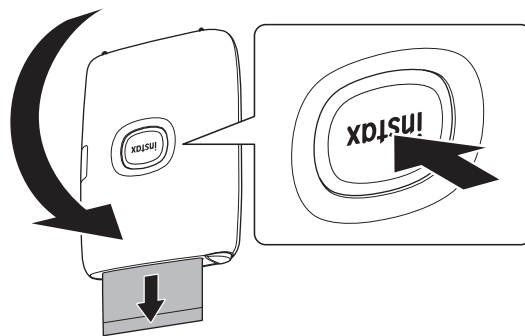


- 5 Wenn das Bild ausgeschoben wurde (der Drucker macht kein Geräusch mehr), halten sie das Bild am Rand fest und ziehen es heraus.**
Auf der App wird die Anzahl der verbleibenden Ausdrücke angezeigt.



Ein Bild erneut drucken

Sie können das direkt vor dem Ausschalten des Druckers gedruckte Bild erneut drucken.
Drehen Sie den Drucker um, so dass der Filmausgabeschlitz nach unten zeigt, und drücken Sie die Ein/Aus-Taste.



Hinweise

- Wenn der Drucker mit der App verbunden ist und sich die App im instax Kamera-Modus befindet, können Sie die Funktion Erneut drucken nicht verwenden.
- Wenn Sie den Drucker ausschalten, wird das unmittelbar vor dem Ausschalten des Druckers gedruckte Bild gelöscht und das Bild kann nicht erneut gedruckt werden. Drucken Sie in einem solchen Fall das Bild mit der App aus.
- Wenn Sie mit dem Filmausgabeschlitz nach unten drucken, halten Sie den Drucker mindestens 10 cm von Gegenständen entfernt, z. B. einem Schreibtisch.

Steuerung der App durch Neigung des Druckers und mit der Ein/Aus-Taste

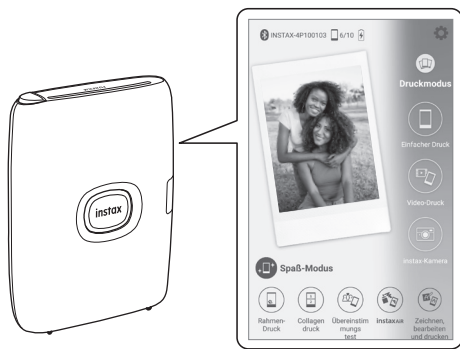
Wenn dieser Drucker mit der App Ihres Smartphones oder Tablet-PCs verbunden ist, können Sie die App über die Neigung des Druckers steuern (mit der Smartphone-App verknüpfte Funktion). Detaillierte Informationen finden Sie in der FAQ der mini Link-App.

Hinweis

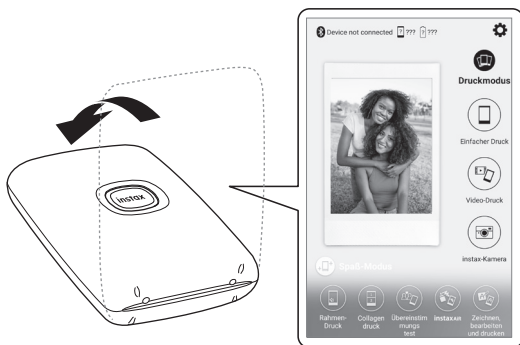
Stellen Sie sicher, dass in der mini Link-App [Kamerabetriebseinstellungen] auf [EIN] gestellt ist. Wenn dies auf [AUS] gestellt ist, steht die Funktion nicht zur Verfügung.

Ändern des App-Modus, wenn der Startbildschirm der App ausgewählt ist

Stellen Sie den Drucker aufrecht, um in den Druckmodus zu schalten.



Legen Sie den Drucker mit der Ein/Aus-Taste nach oben ab, um in den Spaß-Modus zu schalten.



Hinweis

- Sie können den App-Modus nur mit dem Drucker ändern, wenn der Startbildschirm ausgewählt ist.
- Die Tasten für den Spaß-Modus und den Druckmodus können unabhängig vom ausgewählten Modus verwendet werden.

Steuerung von Zoom und Auslöser, wenn in der App die instax-Kamera genutzt wird

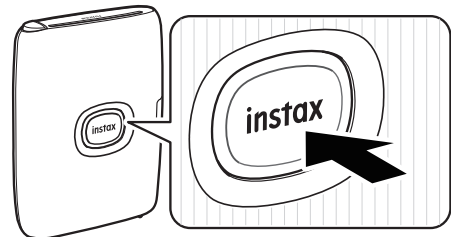
Neigen Sie den Drucker nach vorne, um das Bild zu vergrößern.



Neigen Sie den Drucker nach hinten, um das Bild zu verkleinern.



Drücken Sie die Ein/Aus-Taste, um den Auslöser zu betätigen.



instaxAiR-Funktion

- Halten Sie die Funktionstaste oben gedrückt und bewegen Sie den Drucker, um auf dem Bild zu zeichnen.
- Drucken Sie einen QR-Code auf Ihr Bild, um Ihr Video anzuzeigen.

Für weitere Einzelheiten scannen Sie den folgenden Code.



https://instax.com/mini_link_2/instaxair.html

Viele weitere spannende Funktionen!

Technische Daten

Aufnahmeverfahren	3-Farb-Belichtung mit OLED
Verwendeter Film	FUJIFILM instax mini-Sofortbildfilm (separat erhältlich)
Bildgröße	62 mm × 46 mm
Belichtungspixelzähler	800 × 600 Punkte
Belichtungsauflösung	12,5 Punkte/mm (318 dpi, 80 µm Punktabstand)
Belichtungsabstufung	RGB-Abstufung von 256 Farben
Schnittstelle	Bluetooth Ver. 4.2 (BLE)
Druckbares Bildformat	JPEG, PNG, HEIF, DNG
Druckzeit	ca. 15 s
Mögliche Anzahl der gedruckten Bilder	Etwa 100 (bei voller Ladung; die Anzahl der Ausdrücke hängt von den Nutzungsbedingungen ab.)
Stromversorgung	Lithium-Ionen-Akku (eingebaut, nicht herausnehmbar)
Ladezeit	Ca. 80 bis 120 Minuten (je nach Umgebungstemperatur zum Zeitpunkt des Ladevorgangs)
Leistungsaufnahme	Etwa 3 W
Betriebsumgebung	Temperatur: +5 °C bis +40 °C Luftfeuchtigkeit: 20 % bis 80 % (ohne Kondensation)
Abmessungen des Hauptgeräts	91,9 mm × 36,4 mm × 124,8 mm (ohne hervorstehende Teile)
Masse des Hauptgeräts	Ca. 210 g (ohne Filmpackung)
Mitgeliefertes Zubehör	Mikro-USB-Kabel (BOD700, Länge 30 cm)

*Die obenstehenden technischen Daten können sich zur Leistungsverbesserung ändern.

Fehlerbehebung

Bitte überprüfen Sie die folgenden Punkte, bevor Sie ein Problem als Fehlfunktion betrachten. Wenn das Problem auch nach der Maßnahme weiterbesteht, wenden Sie sich wegen einer Reparatur an das FUJIFILM-Kundendienstzentrum in Ihrem Land, oder besuchen Sie die unten stehende Website.
FUJIFILM Website: <http://www.fujifilm.com/>

Wenn das folgende Problem auftritt...

Problem	Mögliche Ursachen und Lösungen
Ich kann den Drucker nicht einschalten.	<ul style="list-style-type: none"> • Der Akku ist möglicherweise nicht geladen. Laden Sie den Drucker auf. • Sie haben die Ein/Aus-Taste nicht lange genug gedrückt. Halten Sie die Ein/Aus-Taste etwa 1 Sekunde lang gedrückt.
Der Akku entlädt sich sehr schnell.	Wenn Sie den Drucker in einer sehr kalten Umgebung verwenden, wird der Akku schnell entladen. Halten Sie den Drucker vor dem Drucken warm.
Die Stromversorgung wird während des Gebrauchs unterbrochen.	Möglicherweise ist der Akkuladestand niedrig. Laden Sie den Drucker auf.
Der Ladevorgang startet nicht.	Achten Sie darauf, dass der USB-Netzadapterstecker richtig in die Steckdose eingesteckt ist.
Das Aufladen dauert zu lange.	Bei niedrigen Temperaturen kann der Ladevorgang einige Zeit dauern.
Der Ladevorgang wird während des Ladens unterbrochen.	Laden Sie den Akku im Temperaturbereich von +5 °C bis +40 °C auf. Wenn Sie den Drucker innerhalb dieses Bereichs nicht aufladen können, wenden Sie sich an Ihren FUJIFILM-Händler oder unser Kundendienstzentrum.
Der Drucker funktioniert nicht richtig.	<ul style="list-style-type: none"> • Möglicherweise liegt eine vorübergehende Fehlfunktion vor. Drücken Sie die Reset-Taste. Wenn sie immer noch nicht korrekt funktioniert, wenden Sie sich wegen einer Reparatur an unser Reparatur-Kundendienstzentrum. • Der Akku ist möglicherweise nicht geladen. Laden Sie den Drucker auf.
Die Filmpackung wird nicht oder nicht gleichmäßig geladen.	<ul style="list-style-type: none"> • Benutzen Sie den FUJIFILM instax mini-Sofortbildfilm (andere Filme können nicht benutzt werden). • Richten Sie die gelbe Markierung auf der Filmpackung an der Ausrichtungsmarkierung am Drucker (gelb) aus und legen Sie sie ein.

Problem	Mögliche Ursachen und Lösungen
Der Film wird nicht entladen.	<ul style="list-style-type: none"> • Der Film kann durch eine Einwirkung wie zum Beispiel durch Vibrationen oder Herunterfallen falsch ausgerichtet sein. Legen Sie bitte eine neue Filmpackung ein. • Wenn ein Filmstau aufgetreten ist, schalten Sie den Drucker aus und wieder ein. Wenn das Problem bestehen bleibt, entfernen Sie den gestauten Film und legen Sie eine neue Filmpackung ein.
Einige oder alle fertigen Drucke sind weiß.	Öffnen Sie die Filmtür nicht, bevor der Film aufgebraucht ist. Wenn die Filmtür geöffnet wird, obwohl noch Film übrig ist, wird der Film belichtet und der belichtete Bereich wird weiß.
Der Druck ist ungleichmäßig.	<ul style="list-style-type: none"> • Schütteln, biegen, falten oder halten Sie den Druck nicht unmittelbar nach dem Drucken. • Blockieren Sie nicht den Filmausgabeschlitz.
Ich kann Bilder nicht erneut drucken.	Das gespeicherte Bild wird gelöscht, wenn der Drucker ausgeschaltet wird.
Ich kann den App-Modus nicht ändern, auch wenn die mini Link-App läuft.	Wenn Sie [Kamerabetriebseinstellungen] in der mini Link-App auf [EIN] einstellen, wird die verknüpfte Funktion der Smartphone-App aktiviert. Überprüfen Sie die Richtung, in die der Drucker zeigt.
Die beim Neigen des Druckers verwendete Funktion funktioniert nicht.	Vergewissern Sie sich, dass [Kamerabetriebseinstellungen] in der mini Link-App auf [EIN] eingestellt ist.

WICHTIGER SICHERHEITSHINWEIS

Das Produkt wurde so entwickelt, dass die Sicherheit des Benutzers gewährleistet ist, wenn es ordnungsgemäß und entsprechend der Bedienungsanleitung und den gegebenen Hinweisen gehandhabt wird. Es ist wichtig, dass sowohl das Produkt als auch der „instax mini“-Film richtig behandelt und nur zum Drucken von Bildern entsprechend den Angaben in der Benutzeranleitung und den Anweisungen auf der „instax mini“-Filmpackung verwendet werden. Bitte lesen Sie die Angaben in der Benutzeranleitung aufmerksam durch, um einen reibungslosen und sicheren Betrieb zu gewährleisten. Bewahren Sie die Benutzeranleitung an einem sicheren und leicht zugänglichen Ort auf.

WARNUNG

Dieses Symbol zeigt eine Gefahr an, die zu Verletzungen oder zum Tod führen kann. Bitte befolgen Sie diese Anweisungen.

WARNUNG

- ⚠ Wenn einer der folgenden Fälle auftritt, ziehen Sie sofort das Mikro-USB-Kabel ab, schalten Sie den Drucker aus und stellen Sie die Benutzung ein.
 - Der Drucker wird heiß, Rauch tritt aus, ein brenzlicher Geruch tritt aus, oder er funktioniert nicht mehr normal.
 - Der Drucker ist ins Wasser gefallen oder Fremdkörper sind in den Drucker gelangt.
- ⚠ Dieses Gerät hat einen eingebauten Akku. Setzen Sie es keiner Hitze aus, werfen Sie es nicht ins Feuer und setzen Sie es keinen Stößen aus. Andernfalls kann der Drucker explodieren.

WARNUNG

- ⚠ Versuchen Sie niemals, dieses Produkt zu zerlegen. Dabei besteht Verletzungsgefahr.
- ⚠ Wenn der Drucker nicht richtig funktioniert, versuchen Sie nicht, ihn selbst zu reparieren, um Verletzungen zu vermeiden. Dabei besteht Verletzungsgefahr.
- ⚠ Wenn dieses Gerät heruntergefallen oder beschädigt ist, sodass Bauteile im Inneren sichtbar sind, berühren Sie es nicht. Wenden Sie sich an Ihren FUJIFILM-Händler.
- ⚠ Berühren Sie keine Teile im Innern der hinteren Abdeckung. Dies kann zu Verletzungen führen.
- ⚠ Lassen Sie dieses Produkt nicht nass werden und berühren Sie es nicht mit nassen Händen. Dabei besteht die Gefahr eines Stromschlags.
- ⚠ Ziehen Sie sofort das Mikro-USB-Kabel ab, sobald der Akku vollständig aufgeladen ist.
- ⚠ Bewahren Sie den Drucker außerhalb der Reichweite von Kleinkindern auf. Dieses Produkt kann in den Händen von Kindern Verletzungen verursachen.
- ⚠ Decken Sie den Drucker oder den Netzadapter nicht mit einem Tuch oder einer Decke ab und wickeln Sie diese Teile nicht darin ein. Das kann zu einem Hitzestau führen und das Gehäuse verformen oder einen Brand verursachen.



Das „CE“-Zeichen bescheinigt, dass dieses Produkt die Richtlinien der EU (Europäischen Union) in Bezug auf Sicherheit, öffentliche Gesundheit, Umwelt- und Verbraucherschutz erfüllt. („CE“ ist die Abkürzung für Conformité Européenne/Einheitlichkeit in Europa.)

Hiermit erklärt FUJIFILM, dass die Funkausrüstung des Typs „F1023W“ die Bedingungen der Richtlinie 2014/53/EU einhält. Weiterführende Informationen finden Sie auf der folgenden Website. https://instax.com/mini_link_2/en/spec/

Einfache Pflege des Druckers

■ Umgang mit Drucker und Akku

- VORSICHT - Setzen Sie die Teile keiner übermäßigen Hitze wie zum Beispiel durch Sonneneinstrahlung, Feuer oder dergleichen aus. Dies kann zu einer Explosion oder zum Austreten einer brennbaren Flüssigkeit oder eines brennbaren Gases während der Verwendung, Lagerung, des Transports oder der Entsorgung führen.
- VORSICHT - Werfen Sie einen Akku nicht ins Feuer oder in einen heißen Ofen. Zerkleinern oder zerschneiden Sie den Akku nicht mechanisch. Dies kann zu einer Explosion führen.
- VORSICHT - Setzen Sie die Teile keinem extrem niedrigen Luftdruck in großer Höhe aus, da dies zu einer Explosion oder zum Austreten einer brennbaren Flüssigkeit oder eines brennbaren Gases führen kann.

■ Pflege des Druckers

1. Öffnen Sie die Filmklappe erst, wenn alle Filmaufnahmen verwendet wurden. Andernfalls wird der verbleibende Film vorzeitig belichtet und ist unbrauchbar.
2. Ihr Drucker ist ein empfindlicher Gegenstand. Setzen Sie ihn keinem Wasser, Sand oder grobkörnigen Material aus.
3. Verwenden Sie keine Lösungsmittel, wie zum Beispiel Verdünnung oder Alkohol, zum Entfernen des Schmutzes.
4. Halten Sie die Filmkammer und das Innere des Druckers immer sauber, um eine Beschädigung der Filme zu vermeiden.
5. Lassen Sie Ihren Drucker nicht im direkten Sonnenlicht oder an heißen Orten liegen, wie zum Beispiel in einem Auto. Lassen Sie den Drucker nicht für längere Zeit an feuchten Orten liegen.
6. Anti-Motten-Produkte wie Naphthalin können Ihren Drucker und die Ausdrücke beeinträchtigen. Achten Sie darauf, dass der Drucker und die Ausdrücke an einem sicheren, trockenen Ort aufbewahrt werden.
7. Beachten Sie, dass der zur Verwendung dieses Druckers geeignete Temperaturbereich +5°C bis +40°C ist.
8. Stellen Sie sicher, dass die gedruckten Materialien nicht Urheberrechte, Bildrechte oder andere persönliche Rechte sowie die guten Sitten verletzen. Handlungen, die die Rechte anderer verletzen, gegen die guten Sitten verstoßen oder ein öffentliches Ärgernis darstellen, können gesetzlich verfolgt werden.
9. Dieser Drucker ist für die Verwendung im Haushalt gedacht. Er ist nicht für den gewerblichen Gebrauch geeignet.

■ Laden des Akkus

- Der Akku wurde während der Herstellung nicht vollständig aufgeladen. Bitte laden Sie den Akku vor der ersten Verwendung vollständig auf.
- Laden Sie den Akku mit dem mitgelieferten Micro-USB-Kabel auf.
Die Ladezeit verlängert sich, wenn die Umgebungstemperatur unter +10 °C oder über +35 °C liegt.
- Versuchen Sie nicht, den Akku bei Temperaturen über +40 °C aufzuladen, da der Akku bei Temperaturen unter +5 °C nicht aufgeladen wird.

■ Lebensdauer des Akkus

Bei normalen Temperaturen kann der Akku etwa 300-mal wieder aufgeladen werden. Eine merkliche Verkürzung der Zeit, in der der Akku die Ladung hält, zeigt an, dass er das Ende seiner Lebensdauer erreicht hat.

■ Vorsichtshinweise: Umgang mit dem Akku

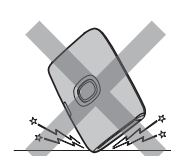
Der Akku und das Druckergehäuse können sich nach längerer Verwendung erwärmen. Dies ist normal.

■ Die Zertifikationskennzeichen dieses Druckers befinden sich in der Filmkammer.

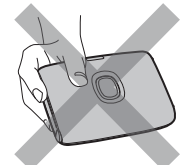
■ Vorsichtshinweise beim Drucken



Schütteln Sie den Drucker nicht während des Druckens.



Lassen Sie den Drucker während des Druckens nicht fallen.



Bedecken Sie während des Druckens nicht den Filmausgabeschlitz.

■ Pflege des „instax mini“-Films und der Ausdrücke

Hinweise zur Verwendung der Filme finden Sie unter FUJIFILM-Sofortbildfilm „instax mini“. Befolgen Sie alle Anweisungen zur Sicherheit und richtigen Verwendung.

1. Bewahren Sie den Film an einem kühlen Ort auf. Lassen Sie den Film nicht über Stunden an Orten mit extrem hohen Temperaturen liegen (z. B. in einem verschlossenen Auto).
2. Der „instax mini“-Film darf nicht durchlöchert, gerissen oder geschnitten werden. Wenn der Film beschädigt ist, verwenden Sie ihn nicht.
3. Wenn Sie eine Filmpackung einlegen, verbrauchen Sie den Film so bald wie möglich.
4. Wenn der Film an einem Ort mit extrem hohen oder niedrigen Temperaturen gelagert wurde, lassen Sie ihn Zimmertemperatur erreichen, bevor Sie anfangen, Bilder zu drucken.
5. Verbrauchen Sie den Film immer vor Ablauf des Verfallsdatums.
6. Vermeiden Sie das Scannen von aufgegebenem Gepäck an Flughäfen und andere starke Röntgenstrahlenquellen. Dies könnte zu Schleierbildung auf dem unbelichteten Film führen. Wir empfehlen Ihnen, den Drucker und/oder den Film im Handgepäck mit ins Flugzeug zu nehmen. (Fragen Sie auf dem Flughafen nach weiteren diesbezüglichen Informationen.)
7. Vermeiden Sie helles Licht und bewahren Sie die entwickelten Ausdrücke an einem kühlen und trockenen Ort auf.
8. Der Film darf nicht durchlöchert oder geschnitten werden, da er eine kleine Menge einer ätzenden Paste (hochalkalisch) enthält. Sie dürfen nicht zulassen, dass Kinder oder Tiere den Film in ihren Mund stecken. Sorgen Sie außerdem dafür, dass die Paste nicht in Kontakt mit der Haut oder Kleidung gerät.
9. Wenn die Paste im Film in Kontakt mit der Haut oder Kleidung gerät, waschen Sie sie sofort mit viel Wasser ab. Wenn die Paste in Kontakt mit den Augen oder dem Mund gerät, waschen Sie den Bereich sofort mit viel Wasser ab und suchen Sie einen Arzt auf. Beachten Sie, dass die alkalische Substanz im Film etwa 10 Minuten lang, nachdem das Bild ausgedruckt wurde, aktiv bleibt.

■ Vorsichtshinweise zum Umgang mit dem Film und den Ausdrucken

Detaillierte Informationen dazu finden Sie in den Anweisungen und Warnhinweisen auf der Verpackung des FUJIFILM-Instant-Films „instax mini“.



Informationen zur Rückverfolgbarkeit in Europa

Hersteller: FUJIFILM Corporation

7-3, Akasaka 9-Chome, Minato-ku, Tokio
Japan

Autorisierter Vertreter in Europa:

FUJIFILM Europe GmbH

Balcke-Dürr-Allee 6, 40882 Ratingen
Deutschland

EU-Importeur: FUJIFILM Europe B.V.

Oudenstaart 1, 5047 TK Tilburg
Niederlande

Importeur Großbritannien: FUJIFILM UK Limited

Fujifilm House, Whitbread Way,
Bedford, Bedfordshire, MK42 0ZE
UK

Bluetooth®-Geräte: Vorsichtshinweise

WICHTIG: Lesen Sie bitte die folgenden Hinweise, bevor Sie den im Drucker eingebauten Bluetooth-Sender benutzen.

■ Ausschließlich als Teil eines Bluetooth-Netzwerks verwenden.

FUJIFILM übernimmt keine Haftung für Schäden aus unzulässiger Nutzung. Nicht zusammen mit Geräten benutzen, die ein hohes Maß an Zuverlässigkeit bedingen, zum Beispiel mit medizinischen Geräten oder anderen Systemen, die direkt oder indirekt auf das menschliche Leben einwirken. Bei Verwendung im Zusammenhang mit Computern und ähnlichen Systemen, die eine höhere Verlässlichkeit als Bluetooth-Netzwerke erfordern, müssen Sie alle notwendigen Vorkehrungen treffen, um die Sicherheit zu gewährleisten und Fehlfunktionen zu verhindern.

■ Nur in dem Land verwenden, in dem das Gerät erworben wurde.

Dieses Gerät entspricht den Vorschriften für Bluetooth-Geräte in dem Land, in dem es erworben wurde. Beachten Sie alle örtlichen Bestimmungen beim Einsatz des Geräts. FUJIFILM übernimmt keine Verantwortung für Probleme, die aus der Rechtsprechung anderer Länder erwachsen.

■ Die drahtlos übertragenen Daten (Bilder) können möglicherweise von Dritten abgefangen werden.

Die Sicherheit von Daten, die über drahtlose Netzwerke übertragen werden, ist nicht garantiert.

■ Verwenden Sie das Gerät nicht an Orten, an denen es magnetischen Feldern, statischer Elektrizität oder Funkstörungen ausgesetzt wird.

Benutzen Sie den Sender nicht in der Nähe von Mikrowellenherden oder anderen Geräten, wo das Auftreten von magnetischen Feldern, statischer Elektrizität oder Funkstörungen den Empfang der Funksignale verhindern kann. Gegenseitige Störungen können in der Nähe von anderen drahtlosen Geräten auftreten, die ebenfalls im 2,4-GHz-Band arbeiten.

■ Der Bluetooth-Sender arbeitet im Bereich von 2,400 GHz – 2,4835 GHz. Die maximale Funkfrequenzleistung beträgt 9,10 mW.

■ Dieses Gerät arbeitet im gleichen Frequenzbereich wie viele im Handel erhältliche bzw. für Bildung und Medizin benutzte Geräte mit Sende-/Empfangsfunktion.

Darüber hinaus gibt es im gleichen Frequenzbereich lizenzierte Sender und spezielle, unlizenzierte Niederspannungs-Sender in Funkfrequenzerkennungs-Tracking-Systemen für Fertigungslinien und ähnliche Anwendungen.

■ Beachten Sie bitte zur Vermeidung von Störungen mit den oben genannten Geräten die folgenden Vorsichtsmaßnahmen.

Stellen Sie sicher, dass der Funkfrequenzerkennungs-Sender nicht in Betrieb ist, bevor Sie dieses Gerät benutzen. Wenn Sie bemerken, dass dieses Gerät Niederspannungs-Funkfrequenzerkennungs-Tracking-Systeme stört, wenden Sie sich bitte an eine FUJIFILM-Vertretung.

■ Die folgenden Handlungen sind möglicherweise nach dem Gesetz strafbar:

- Zerlegung oder Veränderung dieses Geräts.
- Abtrennung der Zertifikationskennzeichen des Geräts.

■ Informationen zu Warenzeichen

Die Wortmarke Bluetooth® und die Logos sind eingetragene Warenzeichen im Besitz der Bluetooth SIG, Inc., und jegliche Verwendung dieser Marken von FUJIFILM erfolgt unter Lizenz.

Falls Sie Fragen zu diesem Produkt haben, beziehen Sie sich bitte auf die Details auf der beiliegenden Kundendienstkarte oder besuchen Sie die unten angegebene Website.

<http://www.fujifilm.com/>

FUJIFILM

FUJIFILM Corporation

7-3, AKASAKA 9-CHOME, MINATO-KU, TOKYO 107-0052, JAPAN