

FUJIFILM

instax mini Link 2

Smartphone Printer

Brukerhåndbok (komplett versjon)



Innholdsfortegnelse

Før bruk	3
Merknader om avfallshåndtering av skriveren	3
Skriverens deler	3
Installere appen	4
Lade batteriet	4
LED-ladestatusindikator	4
Sette inn/ta ut "instax mini" filmpakken	5
Sette inn filmpakken	5
Ta ut en brukt filmpakke	5
Slå skriveren på/av	6
Skriverstatus – LED-lampeindikator	6
Koble til og skrive ut	6
Når du kobler til skriveren for første gang	6
Når skriveren og smarttelefonen allerede er tilkoblet	9
Skrive ut et bilde på nytt	10
Kontrollere appen med retningen på skriveren og av/ på-knappen	11
Endre appmodus når startskjermen er valgt på appen	11
Kontrollere zoom og utløser ved bruk av instax Camera på appen	11
instaxAiR Funksjon	11
Spesifikasjoner	12
Feilsøking	12
VIKTIG SIKKERHETSINFORMASJON	13
Enkel skriverbehandling	14
Bluetooth®-enheter: Forholdsregler	15

Uavhengig JPEG-gruppe (IJG) lisenser

Denne programvaren er delvis basert på arbeidet til den uavhengige JPEG-gruppen.

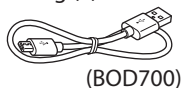
© 2022 FUJIFILM Corporation. Alle rettigheter forbeholdt.

Før bruk

Før du bruker skriveren, må du kontrollere at følgende er inkludert med skriveren.

Medfølgende tilbehør

- Mikro-USB-kabel for lading (1)
- Brukerhåndbok (1)



(BOD700)

- ❗ Batteriet har ikke blitt helt oppladet på fabrikken, sørg for å lade opp batteriet før du bruker skriveren.

Merknader om avfallshåndtering av skriveren

I denne skriveren brukes det et innebygd litium-ion-batteri.

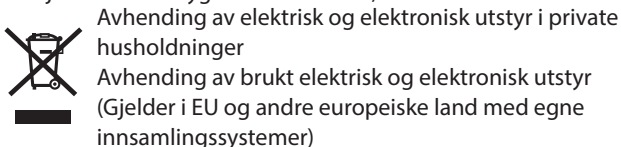
Når du avhender skriveren, må du følge de lokale forskriftene og avhende det på riktig måte.

Se det medfølgende bladet med KONTAKTINFORMASJON for spørsmål.

Hvis landet ditt eller regionen din ikke er med i bladet, ta kontakt med din lokale distributør.

FORSIKTIG

Ikke fjern det innebygde batteriet selv, da du kan bli skadet.



Avhending av elektrisk og elektronisk utstyr i private husholdninger
Avhending av brukt elektrisk og elektronisk utstyr (Gjelder i EU og andre europeiske land med egne innsamlingsystemer)

Dette symbolet på produktet, i bruksanvisningen og i garantien, og/eller på emballasjen, indikerer at dette produktet ikke må behandles som husholdningsavfall. I stedet må det tas med til et egnet innsamlingssted for resirkulering av elektrisk og elektronisk utstyr.

Ved å sørge for at dette produktet avhendes på riktig måte, bidrar du til å forhindre potensielle negative konsekvenser for miljøet og menneskers helse, som ellers kan forårsakes av uheldig avfallshåndtering av dette produktet.

Resirkulering av materialer bidrar til å bevare naturressursene. Hvis du ønsker mer informasjon om resirkulering av dette produktet, kan du kontakte kommunen, renovasjonsselskapet eller butikken der du kjøpte produktet.

I land utenfor EU: Hvis du ønsker å kaste dette produktet, må du ta kontakt med de lokale myndighetene og spørre dem om riktige avhendingsmåte.



Dette symbolet på batteriene eller akkumulatorene angir at disse batteriene ikke skal behandles som vanlig husholdningsavfall.

For kunder i Tyrkia:

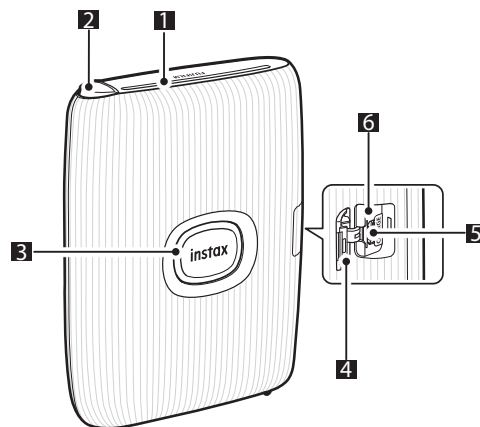
EEE er i samsvar med direktivet.

Les "VIKTIG SIKKERHETSINFORMASJON" (s. 13) for sikkerhetsbruk.

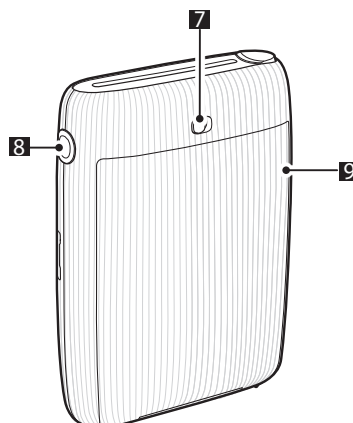
Skriverens deler

- ❗ Når du bruker skriveren for første gang, må du sørge for at batteriet er fulladet.

Foran



Bak



- 1 Filmutløserpor
- 2 Funksjonsknapp
- 3 Av/På-knapp/LED-lampe*1
- 4 Deksel for mikro USB-port
- 5 Mikro USB-port
- 6 Reset-knapp*2
- 7 Lås til filmdeksel
- 8 Side-LED-lampe
- 9 Filmdør

*1 For detaljer om LED-indikasjonsstatus, se sidene 4 og 6.

*2 Hvis skriveren ikke fungerer som den skal, trykker du på reset-knappen for å tilbakestille skriveren.

Installere appen

Installer mini Link smarttelefon-appen før du bruker skriveren.

- Hvis du bruker en Android OS-smarttelefon, søk etter mini Link smarttelefon-appen i Google Play Store og installer den.
*Krav til Android OS-smarttelefoner: Android Ver. 7.0 eller høyere med Google Play Store installert
- Hvis du bruker en iOS-smarttelefon, søk etter mini Link smarttelefon-appen i App Store og installer den.
*Krav til iOS-smarttelefoner: iOS Ver. 12.0 eller høyere
- Selv om du har lastet ned appen og smarttelefonen din oppfyller kravene over, kan det hende at du ikke kan bruke mini Link smarttelefon-appen. Dette er avhengig av smarttelefonmodellen din.

Gå til [instax mini Link-appnedlastingsiden](#) for oppdatert informasjon om systemkrav.

Skann for å laste ned mini Link smarttelefon-appen



iOS

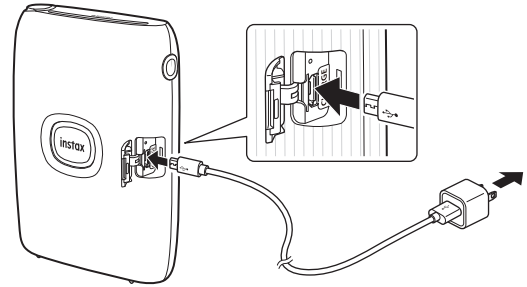


Android OS

Tekst-QR-koden er i seg selv et registrert varemerke og et tekstmerke fra Denso Wave Incorporated.

Lade batteriet

- ❗ Kontroller at mikro-USB er riktig tilkoblet som angitt.



Koble skriveren med den medfølgende mikro-USB-kabelen til en USB-strømadapter (følger med smarttelefonen), og koble deretter USB-strømadapteren til en stikkontakt innendørs.

- Du kan skrive ut et bilde mens ladingen pågår.
- Ladetiden er omtrent 80 til 120 minutter.

LED-ladestatusindikator

Kontroller ladestatusen med smarttelefonen når den er koblet til appen.

Indikasjon	Ladestatus
LED-lampen lyser i hvitt	Lader ikke
LED-lampen blinker i hvitt	Lader

- * Når skriveren er slått av, slukker LED-lampen etter at ladingen er fullført. Når skriveren er slått på og ikke tilkoblet appen, lyser LED-lampen hvitt etter at ladingen er fullført.

Lade fra en datamaskin:

- Koble skriveren og datamaskinen direkte. Ikke koble til via en USB-hub eller et tastatur.
- Hvis datamaskinen går i dvalemodus mens den lader, avbrytes ladingen. For å fortsette ladingen, avslutt dvalemodusen og koble til mikro USB-kabelen på nytt.
- Det kan hende at batteriet ikke kan lades avhengig av spesifikasjonene, innstillingene eller forholdene på datamaskinen.

Merknader

- Batteriet har ikke blitt helt oppladet på fabrikken, sørg for å lade opp batteriet før du bruker skriveren.
- Batteriet kan ikke fjernes.
- For merknader om batteriet, se "Enkel skriverbehandling". (s.14)

Sette inn/ta ut "instax mini" filmpakken

Forsiktig

Ikke åpne filmdekselet før du har brukt opp hele filmen; ellers vil resten av filmen bli eksponert og bli hvit, og da kan ikke filmen lenger brukes.

- Når du setter inn filmpakken, må du aldri trykke på de to rektangulære hullene på baksiden av filmpakken.
- Bruk aldri en filmpakke utover holdbarheten, da den kan skade skriveren.

Bruk kun FUJIFILM instax mini Instant Film.

instax SQUARE-filmen eller instax WIDE-filmen kan ikke brukes.

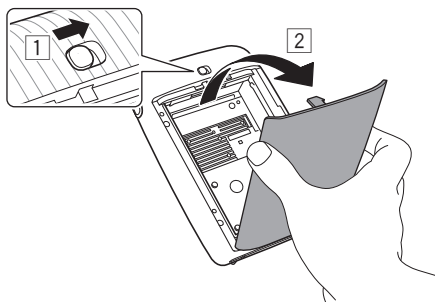
Merknader om filmpakken

- Hver FUJIFILM instax mini filmpakke inneholder en sort filmbeskyttelse og 10 filmark.
- Ta ikke filmen ut av den indre filmemballasjen før du er klar til å sette filmen inn i skriveren.
- Den sorte filmbeskyttelse løses automatisk ut når filmdekselet lukkes.

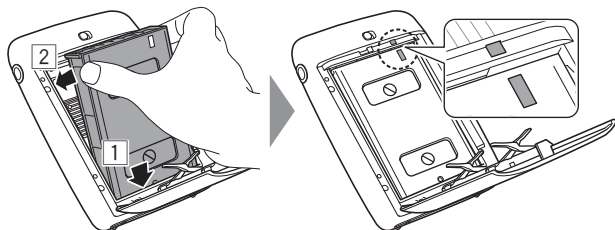
For detaljer, se instruksjoner og advarsler på FUJIFILM instax mini Instant Film-emballasjen.

Sette inn filmpakken

- 1 Skyv og hold låsen til filmdekselet nede, og åpne deretter filmdekselet.



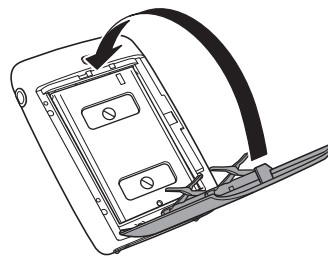
- 2 Sett i filmpakken ved å rette inn de gule merkene på filmpakken og selve skriveren.



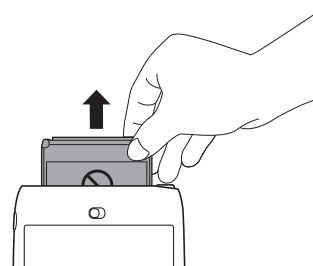
Merk

Pass på å justere de gule merkene på skriveren og på filmpakken.

- 3 Lukk filmdekselet.

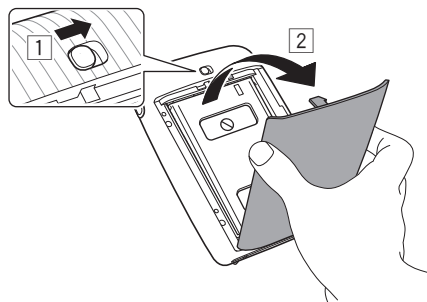


- 4 En sort filmbeskyttelse vil utløses automatisk, ta ut og kast.

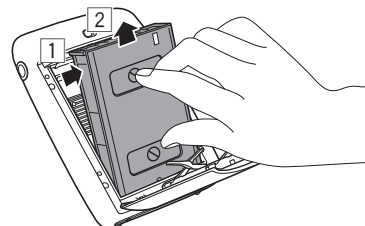


Ta ut en brukt filmpakke

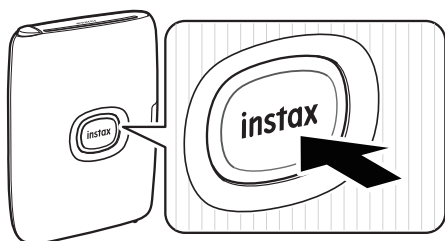
- 1 Skyv og hold låsen til filmdekselet, og åpne deretter filmdekselet.



- 2 Ta tak i de rektangulære hullene på filmpakken, fjern den tomme filmkassetten, og kast den.



Slå skriveren på/av



- Trykk på og hold av/på-knappen i omtrent 1 sekund for å slå skriveren av eller på.
- LED-lampen lyser når skriveren slås på.
- Skriveren slår seg av automatisk når den ikke er i bruk i en viss periode.

Skriverstatus – LED-lampeindikator

LED-lampen indikerer skriverstatusen.

Indikasjon	Status
LED-lampen blinker i blått	Programvare blir oppdatert
LED-lampen blinker i lilla	Skriver ut på nytt
LED-lampen lyser gult (skriveren slås av etter 3 sekunder.)	Kan ikke lades Lavt batteri
LED-lampen blinker i gult	Filmutløserfeil oppsto

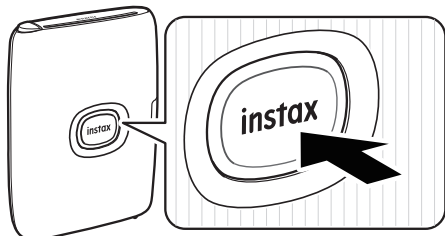
Koble til og skrive ut

Du kan ha glede av å lage forskjellige utskrifter, som å legge til tekst og bruke filtre på bilder med funksjonene i instax mini Link-appen.

For detaljer om hvordan du bruker appen, se følgende side.
https://instax.com/mini_link_2

Når du kobler til skriveren for første gang

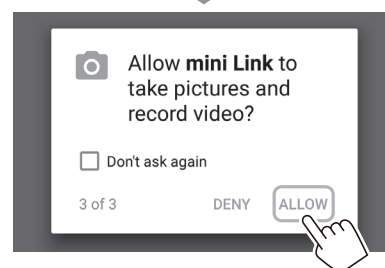
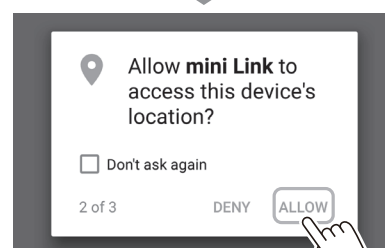
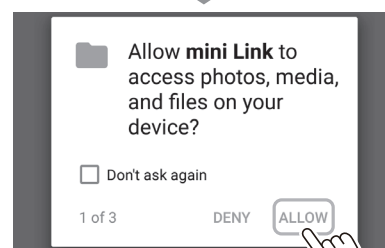
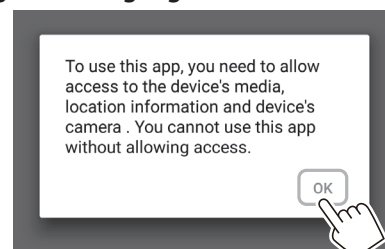
- 1 Trykk på og hold inne av/på-knappen i omtrent 1 sekund for å slå på skriveren.
LED-lampen tennes.



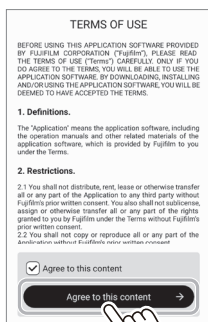
2 Åpne "instax mini Link"-appen



3 Konfigurer for tilgang til skriveren.



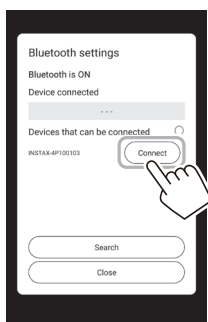
4 Les vilkårene for bruk og merk av i boksen [Agree to this content], og trykk på [Agree to this content→].



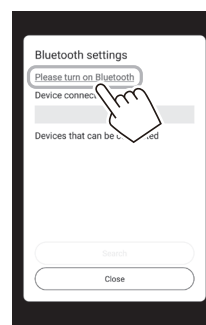
5 Trykk på [Set]. [Bluetooth connection] kan også stilles inn under utskrift.



6 Når en skriver oppdages, trykk på [Connect]. Hvis flere skrivere oppdages, velger du skriveren som skal kobles til fra listen. Skriverens identifikator (enhetsnavnet) finnes på bunnen av skriveren.



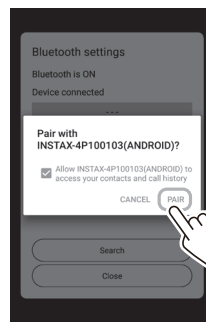
Merk
Når Bluetooth-innstillingene er slått av, trykker du på [Please turn on Bluetooth] for å slå på Bluetooth-innstillingene.



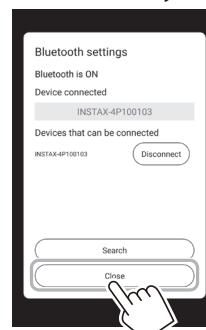
Merk
Hvis Bluetooth-innstillingene er slått av, vises følgende skjermbilde. I så fall velger du [instax mini Link 2].



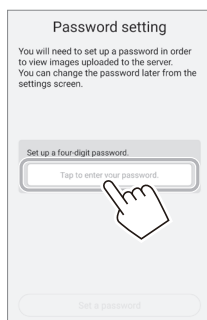
7 Når meldingen vises, merk av i avmerkingsboksen og trykk på [PAIR].



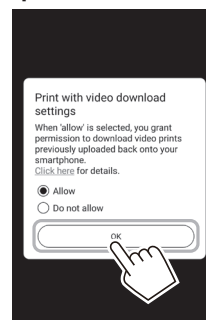
8 Når en skriver er tilkoblet, trykk på [Close].



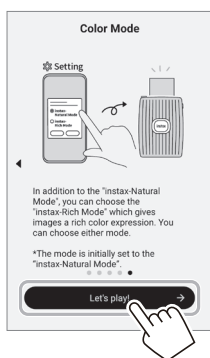
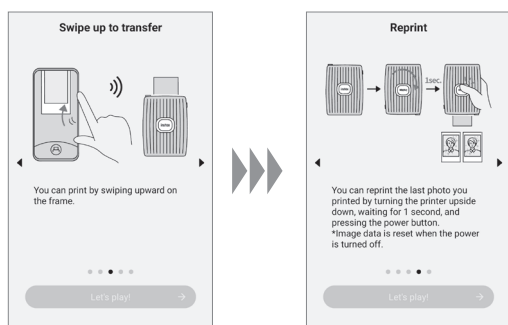
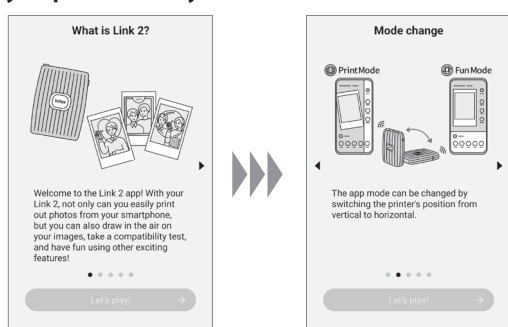
9 Sett opp for et firesifret passord.



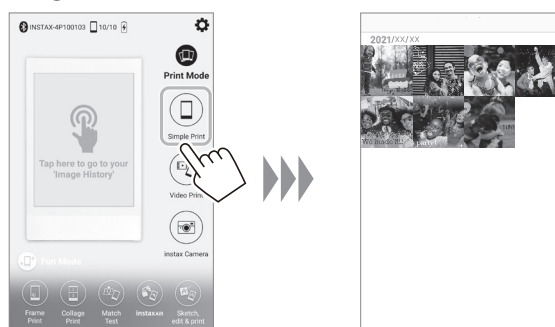
11 Sett opp 'Skriv ut med nedlastingsinnstillinger for video', og trykk på [OK].



10 Hurtiginstruksjoner vises. Les instruksjonene og trykk på [Let's Play! ->].



12 Velg et bilde du vil skrive ut.



Redigere bilder

Følgende alternativer for bilderedigering er tilgjengelige før utskrift.

	Legger inn tekst eller legger til et klistremerke på bilder.
	Zoomer opp/ned eller roterer bilder.
	Bruker et filter på bilder.
	Justerer lysstyrken på bildene.

13 Trykk på [Print] eller sveip opp på skjermen.

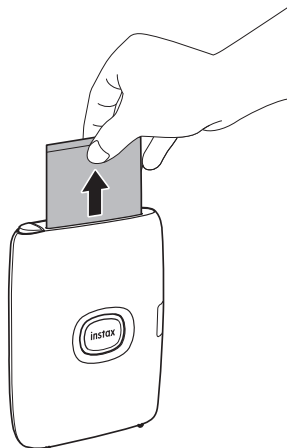
Skriveren starter utskriften.

Du kan også velge antall kopier som skal skrives ut under bildeoverføring.



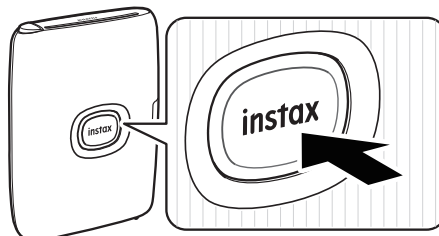
14 Når filmen har blitt løst ut (skriveren slutter å lage en lyd), holder du i kanten av filmen og fjerner den fra skriveren.

Du kan se hvor mange utskrifter som gjenstår i appen.



Når skriveren og smarttelefonen allerede er tilkoblet

- 1** Trykk på og hold inne av/på-knappen i omtrent 1 sekund for å slå på skriveren. LED-lampen tennes.



- 2** Åpne "instax mini Link"-appen



- 3** Velg et bilde du vil skrive ut.



Redigere bilder

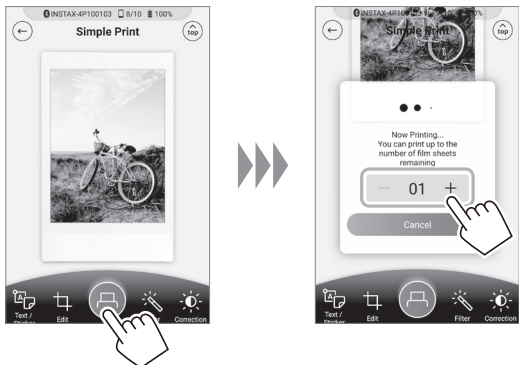
Følgende alternativer for bilderedigering er tilgjengelige før utskrift.

	Legger inn tekst eller legger til et klistremerke på bilder.
	Zoomer opp/ned eller roterer bilder.
	Bruker et filter på bilder.
	Justerer lysstyrken på bildene.

4 Trykk på eller sveip opp på skjermen.

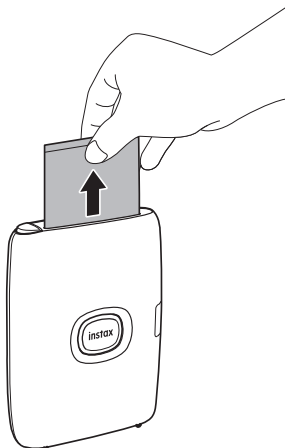
Skriveren starter utskriften.

Du kan også velge antall kopier som skal skrives ut under bildeoverføring.



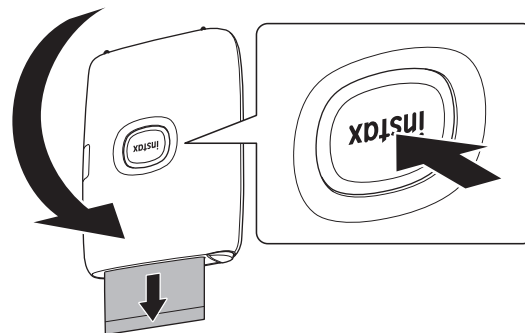
5 Når filmen har blitt løst ut (skriveren slutter å lage en lyd), holder du i kanten av filmen og fjerner den fra skriveren.

Du kan se hvor mange utskrifter som gjenstår i appen.



Skrive ut et bilde på nytt

Det siste bildet som ble skrevet ut kan skrives ut på nytt ved å snu skriveren med filmens utløseråpning vendt nedover og ved å trykke på av/på-knappen.



Merknader

- Når skriveren er koblet til appen og appen er i instax Camera-modus, kan du ikke bruke funksjonen for å skrive ut på nytt.
- Det siste lagrede bildet som har blitt skrevet ut slettes når skriveren slås av. I dette tilfellet kan du skrive ut bildet fra appen.
- Når du skriver ut på nytt med filmutløsersporet vendt nedover, må du holde en avstand på minst 10 cm mellom skriveren og andre gjenstander.

Kontrollere appen med retningen på skriveren og av/på-knappen

Når skriveren er koblet til appen på smarttelefonen eller nettbrettet, kan du kontrollere appen ved å vippe skriveren. (Funksjon knyttet til smarttelefon-app)
For detaljer, se Vanlige spørsmål for mini Link-appen.

Merk

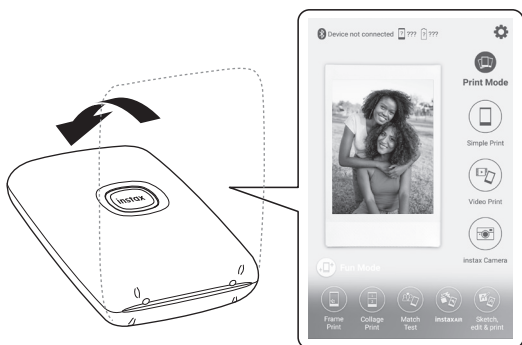
Pass på at [Camera operation settings] er satt til [ON] i mini Link-appen. Når den er satt til [OFF], er denne funksjonen utilgjengelig.

Endre appmodus når startskjermen er valgt på appen

Still skriveren i stående stilling for å bytte til utskriftsmodus.



Legg skriveren ned med av/på-knappen vendt oppover for å bytte til Fun Mode.



Merknader

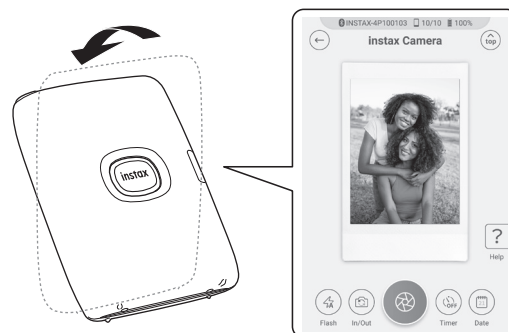
- Du kan kun endre appmodusen med skriveren når startsidene er valgt.
- Knappene Fun Mode og Print Mode kan brukes uavhengig av den valgte modusen.

Kontrollere zoom og utløser ved bruk av instax Camera på appen

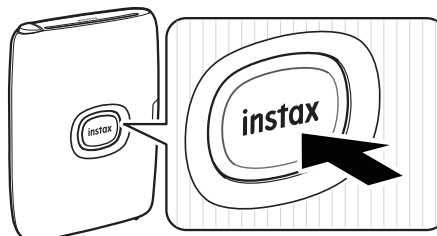
Vipp skriveren forover for å zoome inn.



Vipp skriveren bakover for å zoome ut.



Trykk på av/på-knappen for å utløse lukkeren.



instaxAiR Funksjon

- Trykk og hold nede funksjonsknappen øverst, og flytt skriveren rundt for å tegne på bildet.
- Skriv ut en QR-kode på bildet for å vise videoen.

Hvis du vil ha flere detaljer, kan du skanne her.



https://instax.com/mini_link_2/instaxair.html

Mange spennende funksjoner!

Spesifikasjoner

Opptaksmetode	3-farget eksponering med OLED
Film brukt	FUJIFILM instax mini Instant Film (selges separat)
Bildestørrelse	62 mm × 46 mm
Eksponering pikselantall	800 × 600 punkter
Eksponering oppløsning	12,5 punkter/mm (318 dpi, 80 µm punkthøyde)
Eksponering gradering	RGB-gradering på 256 farger
Grensesnitt	Bluetooth ver. 4.2 (BLE)
Utskrivbart bilde format	JPEG, PNG, HEIF, DNG
Utskriftstid	Ca. 15 sek.
Mulige antall utskrevne bilder	Omtrent 100 (fra full lading; antall utskrifter avhenger av bruksforholdene)
Strømforsyning	Litium ion-batteri (innvendig type: kan ikke fjernes)
Ladetid	Ca. 80 til 120 minutter (avhengig av omgivelsestemperaturen ved lading)
Strømforbruk	Ca. 3 W
Driftsmiljø	Temperatur: +5 °C til +40 °C Fuktighet: 20 % til 80 % (ingen kondens)
Hovedenhetens dimensjoner	91,9 mm × 36,4 mm × 124,8 mm (uten utstikkende deler)
Hovedenhetens masse	210 g (unntatt filmpakke)
Medfølgende tilbehør	Mikro-USB-kabel (BOD700, lengde: 30 cm)

*Spesifikasjonene ovenfor kan endres for forbedret ytelse.

Feilsøking

Kontroller følgende punkter før du vurderer et problem som en funksjonsfeil. Hvis problemet vedvarer selv etter handling, ta kontakt med FUJIFILM-servicesenter for reparasjon eller besøk nettstedet nedenfor.

FUJIFILM nettsted: <http://www.fujifilm.com/>

Hvis følgende problem oppstår...

Problem	Mulige årsaker og løsninger
Jeg kan ikke slå på skriveren.	<ul style="list-style-type: none"> Batteriet er kanskje ikke ladet. Vennligst lad opp skriveren. Du trykket ikke på av/på-knappen lenge nok. Trykk og hold inne av/på-knappen i omtrent 1 sekund.
Batteriet mister strøm raskt.	Hvis du bruker skriveren i svært kalde omgivelser, vil batteriet tømmes raskt. Hold skriveren varm før du skriver ut.
Strømbrydd under bruk.	Batterinivået kan være lavt. Vennligst lad opp skriveren.
Ladingen starter ikke.	Kontroller at USB-strømadapterstikket er koblet til strømuttaket.
Skriveren bruker for lang tid på å lade.	Ved lave temperaturer kan ladingen ta lenger tid.
Ladingen stopper under lading.	Lad opp batteriet i et temperaturområde på +5 °C til +40 °C. Hvis du ikke kan lade skriveren innenfor dette området, ta kontakt med FUJIFILM-forhandleren din eller supportsenteret.
Skriveren fungerer ikke normalt.	<ul style="list-style-type: none"> Det kan være en midlertidig feil. Trykk på Reset-knappen. Hvis skriveren fortsatt ikke fungerer som den skal, ta kontakt med vårt servicesenter for reparasjon. Batteriet er kanskje ikke ladet. Vennligst lad opp skriveren.
Filmpakken kan ikke legges inn eller kan ikke legges inn på en riktig måte.	<ul style="list-style-type: none"> Bruk FUJIFILM instax mini Instant Film (andre filmer kan ikke brukes). Rett inn det gule merket på filmpakken med det gule på selve skriveren, når de er justert setter du filmen inn i skriveren.
Filmen kan ikke tas ut.	<ul style="list-style-type: none"> Filmen kan være feiljustert på grunn av støt som vibrasjoner eller fall. Legg inn en ny filmpakke. Hvis filmen sitter fast, slå av skriveren og slå den på igjen. Hvis problemet vedvarer, fjerner du den fastklemte filmen og legger inn en ny filmpakke.
Noen eller alle de ferdige utskriftene er hvite.	Ikke åpne filmdekselet før hele filmen er brukt. Hvis filmdøren åpnes med gjenværende film, vil filmen bli eksponert og hvit.
Utskriften er ujevn.	<ul style="list-style-type: none"> Ikke rist, bøy, brett eller hold på utskriften umiddelbart etter at den er skrevet ut. Ikke blokker for sporet for filmutløsning.

Problem	Mulige årsaker og løsninger
Jeg kan ikke skrive ut bilder på nytt.	Det siste lagrede bildet som har blitt skrevet ut slettes når skriveren slås av.
Jeg kan ikke endre app-modusen selv når jeg bruker mini Link-appen.	Innstilling [Camera operation settings] på mini Link-appen til [ON], gjør at smarttelefon-appens tilknyttede funksjon kan fungere. Kontroller retningen på skriveren.
Funksjonen som brukes ved å vippe skriveren fungerer ikke.	Bekreft at [Camera operation settings] på mini Link-appen er satt til [ON].

VIKTIG SIKKERHETSINFORMASJON

Dette produktet er utformet for å sikre brukerens sikkerhet når det håndteres riktig i samsvar med brukerveiledningen og instruksjonene som er gitt. Det er viktig at både produktet og "instax mini"-filmen håndteres korrekt og kun brukes til å skrive ut bilder som beskrevet i bruksanvisningen og i "instax mini"-filminstruksjonene. For fremtidig referanse, oppbevar brukerhåndboken på et trygt og lett tilgjengelig sted.

ADVARSEL

Dette symbolet indikerer fare, som kan føre til personskade eller død. Følg disse instruksjonene.

ADVARSEL

- ⚠ Hvis noen av de følgende tilfellene oppstår, må du umiddelbart koble fra mikro USB-kabelen, slå av skriveren og slutte å bruke det.
 - Skriveren blir varm, avgir røyk, avgir en brent lukt eller fungerer unormalt.
 - Skriveren mistes i vann eller fremmedlegemer kommer inn i skriveren.
- ⚠ Denne enheten inneholder et innebygd batteri. Ikke utsett den for varme, kast den i en åpen ild, miste den i gulvet eller utsett den for støt. Dette kan føre til at skriveren eksploderer.

ADVARSEL

- ⚠ Forsøk aldri å ta dette produktet fra hverandre. Du kan bli skadet.
- ⚠ Hvis skriveren ikke fungerer som den skal, må du ikke forsøke å reparere den selv, for å unngå personskade.
- ⚠ Hvis produktet mistes i gulvet eller skades slik at de indre delene er synlige, må du ikke ta på dem. Kontakt din FUJIFILM-forhandler.
- ⚠ Ikke berør noen deler på innsiden av bakdekselet. Dette kan forårsake skade.
- ⚠ Du må aldri få dette produktet vått eller håndtere det med våte hender. Dette kan føre til elektrisk støt.
- ⚠ Koble umiddelbart fra mikro-USB-kabelen når batteriet er fulladet.
- ⚠ Må oppbevares utilgjengelig for små barn. Dette produktet kan forårsake skade i hendene på et barn.
- ⚠ Ikke dekk til eller pakk inn skriveren eller strømadapteren i en klut eller et teppe. Dette kan forårsake varmedannelse og forvrenkning av kamerahuset eller forårsake brann.



"CE"-merket sertifiserer at dette produktet tilfredsstiller kravene i EU (Den europeiske unionen) angående sikkerhet, offentlig helse, miljø og forbrukerbeskyttelse. ("CE" er forkortelsen for Conformité Européenne.)

FUJIFILM erklærer herved at radioutstyrstypen "FI023W" er i samsvar med direktiv 2014/53/EU.

For mer informasjon, gå til nettsiden nedenfor.
https://instax.com/mini_link_2/en/spec/

Enkel skriverbehandling

■ Håndtering av skriveren og batteriet

- FORSIKTIG - Ikke utsett for overdreven varme, som solskinn, ild eller lignende. Dette kan føre til en eksplosjon eller lekkasje av brannfarlig væske eller gass under bruk, lagring, transport eller avhending.
- FORSIKTIG - Ikke kast et batteri i åpen ild eller i en varm ovn. Ikke knus eller skjær mekanisk over batteriet. Dette kan føre til en eksplosjon.
- FORSIKTIG - Må ikke utsettes for ekstremt lavt lufttrykk ved høy høyde, dette kan føre til en eksplosjon eller lekkasje av brannfarlig væske eller gass.

■ Skriverbehandling

1. Ikke åpne filmdøren før alle filmeksponeringene er brukt, da dette vil eksponere den gjenværende filmen for tidlig og gjøre den ubrukelig.
2. Skriveren er en skjær gjenstand. Ikke utsett den for vann, sand eller skitt.
3. Ikke bruk løsemidler som tynner eller alkohol for å fjerne smuss.
4. Hold filmkammeret og skriverens innside rene, slik at du unngår å skade filmen.
5. Ikke la skriveren ligge i direkte sollys eller på varme steder, slik som inne i bilen. Ikke la skriveren ligge på fuktige steder over lengre perioder.
6. Møllavvisende gass som naftalen, kan påvirke skriveren og utskriftene. Pass på å oppbevare skriveren og utskriftene på et trygt, tørt sted.
7. Vær oppmerksom på at temperaturområdet som skriveren kan brukes innenfor er +5 °C til +40 °C.
8. Vær svært nøye med å sikre at utskrevet materiale ikke bryter opphavsretten, bilderrettighetene, privatliv eller andre personlige rettigheter og ikke fornærmer offentlig anstendighet. Handlinger som krenker andres rettigheter, er i strid med offentlig anstendighet eller utgjør en plage, kan være straffbart etter lov eller på annen måte være lovpålagt.
9. Denne skriveren er utviklet for hjemme/personlig bruk. Den er ikke egnet for kommersiell bruk.

■ Lade batteriet

- Batteriet er ikke blitt fulladet under produksjon. Lad batteriet helt opp før første gangs bruk.
- Lad opp batteriet ved bruk av den medfølgende mikro-USB-kabelen. Ladetiden vil øke ved omgivelsestemperaturer under +10 °C eller over +35 °C.
- Ikke forsøk å lade batteriet ved temperaturer over +40 °C eller ved temperaturer under +5 °C, da batteriet ikke vil bli ladet.

■ Batterilevetid

Ved normale temperaturer kan batteriet lades opp igjen omtrent 300 ganger. En merkbar reduksjon i hvor lenge batteriet holder på ladingen, indikerer at det har nådd slutten av sin levetid.

■ Forsiktig: Håndtering av batteriet

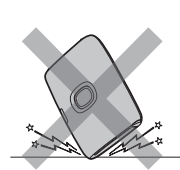
Batteriet og skriverhuset kan bli varme å ta på etter lang tids bruk. Dette er normalt.

■ Sertifiseringsmerker for skriveren er plassert inne i filmkammeret.

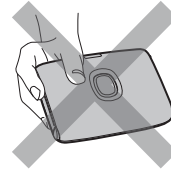
■ Forholdsregler under utskrift



Ikke rist skriveren under utskrift.



Ikke mist skriveren i bakken under utskrift.



Ikke dekk til filmutløsesporet under utskrift.

■ "instax mini" Behandling av film og utskrift

Se FUJIFILM Instant Film "instax mini" for bruksanvisning for film. Følg alle instruksjoner for sikker og riktig bruk.

1. Oppbevar filmen på et kjølig sted. Legg ikke filmen på et sted der temperaturen er ekstremt høy (f.eks. i en lukket bil) i mange timer.
2. Ikke punkter, revne eller skjær "instax mini"-filmen. Filmen må ikke brukes hvis den blir skadet.
3. Når du setter i en film, må du bruke filmen så snart som mulig.
4. Hvis filmen har blitt oppbevart på et sted der temperaturen er ekstremt høy eller lav, må den returneres til romtemperatur før du begynner å skrive ut bilder.
5. Pass på å bruke filmen før utløpsdatoen eller "Bruk før"-datoen.
6. Unngå flyplasskontrollert bagasjeskanning og annen sterk røntgeneksponering. Effekten av dugg osv. kan vises på en ubrukt film. Vi anbefaler at du tar med deg skriveren og/eller filmen på flyet som håndbagasje. (Sjekk med hver flyplass for mer informasjon.)
7. Unngå sterkt lys, og oppbevar de utskrevne utskriftene på et kjølig og tørt sted.
8. Ikke stikk hull på eller klipp over filmen, fordi den inneholder en liten mengde kaustisk lim (alkalisk). La aldri barn eller dyr putte filmen i munnen. Pass også på at limet ikke kommer i kontakt med hud eller klær.
9. Hvis limet inne i filmen kommer i kontakt med hud eller klær, må du straks vaske det av med rikelige mengder vann. Hvis limet kommer i kontakt med øyne eller munn, må du umiddelbart vaske området med store mengder vann og kontakte lege. Merk at den alkaliske filmen forblir aktiv i ca. 10 minutter etter at bildet er skrevet ut.

■ Forholdsregler om håndtering av filmen og utskriften

For flere detaljer, se instruksjoner og advarsler på emballasjen til FUJIFILM Instant Film "instax mini".



Informasjon om sporbarhet i Europa

Produsent: FUJIFILM Corporation

7-3, Akasaka 9-Chome, Minato-ku, Tokyo
Japan

Autorisert representant i Europa:

FUJIFILM Europe GmbH

Balcke-Duerr-Allee 6, 40882 Ratingen
Tyskland

Importør i EU: FUJIFILM Europe B.V.

Oudenstaart 1, 5047 TK Tilburg
Nederland

Importør i UK: FUJIFILM UK Limited

Fujifilm House, Whitbread Way,
Bedford, Bedfordshire, MK42 0ZE
STORBRITANNIA

Bluetooth®-enheter: Forholdsregler

VIKTIG: Les følgende merknader før du bruker produktets innebygde Bluetooth-sender.

■ Brukes bare som del av et Bluetooth-nettverk.

FUJIFILM påtar seg ikke ansvar for skader som følge av uautorisert bruk. Må ikke brukes i applikasjoner som krever en høy grad av pålitelighet, for eksempel i medisinske enheter eller andre systemer som kan ha direkte eller indirekte innvirkning på menneskeliv. Når du bruker enheten i en datamaskin og andre systemer som krever en større grad av pålitelighet enn Bluetooth-enheter, må du sørge for å ta alle nødvendige forholdsregler for å sikre sikkerheten og forhindre funksjonsfeil.

■ Bruk bare i landet der enheten ble kjøpt.

Denne enheten er i overensstemmelse med forskrifter for Bluetooth-enheter i det landet den ble kjøpt. Følg alle lokale forskrifter ved bruk av enheten. FUJIFILM tar ikke ansvar for problemer som oppstår ved bruk i andre jurisdiksjoner.

■ Trådløse data (bilder) kan fanges opp av tredjeparter.

Sikkerheten på data som er overført via trådløse nettverk, garanteres ikke.

■ Ikke bruk enheten på steder som er utsatt for magnetfelt, statisk elektrisitet eller radioforstyrrelser.

Ikke bruk senderen i nærheten av mikrobølgeovner eller på andre steder som er utsatt for magnetfelt, statisk elektrisitet eller radioforstyrrelser som kan forhindre mottak av trådløse signaler. Gjensidig forstyrrelse kan forekomme når senderen brukes i nærheten av andre trådløse enheter som opererer i 2,4 GHz-båndet.

■ Bluetooth-senderen brukes i 2,400 GHz – 2,4835 GHz.

Maksimal radiofrekvenseffekt er 9,10 mW.

■ Denne enheten opererer med samme frekvens som kommersielle, opplærings og medisinske enheter og trådløse sendere.

Den opererer også med samme frekvens som lisensierte sendere og spesielle ikke-lisensierte lavspenningssendere som brukes i sporingssystemer for radiofrekvensidentifikasjon for monteringslinjer og i andre lignende bruksområder.

■ For å unngå forstyrrelser med de ovennevnte enhetene, må du ta følgende forholdsregler.

Bekreft at radiofrekvensidentifikasjonssenderen ikke er i drift før du bruker denne enheten. Hvis du legger merke til at denne enheten forårsaker interferens ved radiofrekvensidentifikasjon-sporingssystemet med lavspenning, kontakt en FUJIFILM-representant.

■ Følgende kan straffes etter loven:

- Demontering eller modifisering av denne enheten.
- Fjerning av etiketter for enhetssertifisering.

■ Informasjon om varemerker

Bluetooth® ordmerke og logoer er registrerte varemerker som tilhører Bluetooth SIG, Inc., og all bruk av slike merker av FUJIFILM er under lisens.

Hvis du har spørsmål om dette produktet, vennligst ta kontakt med en FUJIFILM autorisert forhandler, gå til nettsiden nedenfor.
<http://www.fujifilm.com/>

FUJIFILM

FUJIFILM Corporation

7-3, AKASAKA 9-CHOME, MINATO-KU, TOKYO 107-0052, JAPAN