

FUJIFILM

instax mini Link 2

Smartphone Printer

사용설명서 (풀 버전)



목차

| | |
|--|----|
| 사용하기 전에 | 3 |
| 프린터 폐기에 관한 주의사항 | 3 |
| 각부 명칭 | 3 |
| 앱 설치하기 | 4 |
| 배터리 충전하기 | 4 |
| LED 충전 상태 표시기 | 4 |
| “ instax mini ” 필름 팩 넣고 빼기 | 5 |
| 필름 팩 넣기 | 5 |
| 사용한 필름 팩 제거하기 | 5 |
| 프린터 전원 켜고/끄기 | 6 |
| 프린터 상태 - LED 표시등 | 6 |
| 연결하고 프린트하기 | 6 |
| 처음으로 연결을 설정할 경우 | 6 |
| 프린터와 스마트폰이 이미 연결된 경우 | 9 |
| 이미지 다시 프린트하기 | 10 |
| 프린터의 각도와 전원 버튼으로 앱 제어하기 | 11 |
| 앱의 상위 화면이 선택되어 있을 때 앱 모드 변경하기 | 11 |
| 앱에서 instax Camera를 사용할 때에 줌과 셔터를 제어하기 | 11 |
| instaxAiR 기능 | 11 |
| 제품 사양 | 12 |
| 문제 해결 | 12 |
| 중요 안전 사항 | 13 |
| 간단한 프린터 취급 | 14 |
| Bluetooth® 장치: 주의 | 15 |

Independent JPEG Group (IJG) 라이선스

이 소프트웨어는 Independent JPEG Group의 작업 부분을
기반으로 합니다.

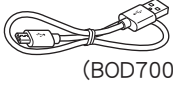
© 2022 FUJIFILM Corporation. All rights reserved.

사용하기 전에

프린터를 사용하기 전에 다음 것이 포함되어 있는지 확인하십시오.

제공 액세서리

- 충전용 Micro USB 케이블 (1)
- 사용설명서 (1)



(BOD700)

❶ 배터리는 공장 출하 시에 완전히 충전되지 않았으므로 프린터를 사용하기 전에 반드시 배터리를 충전하십시오.

프린터 폐기에 관한 주의사항

이 프린터에는 내장 리튬-이온 배터리를 사용합니다. 프린터를 폐기할 때는 해당 지역의 규정에 따라 올바르게 처리하십시오.

주의

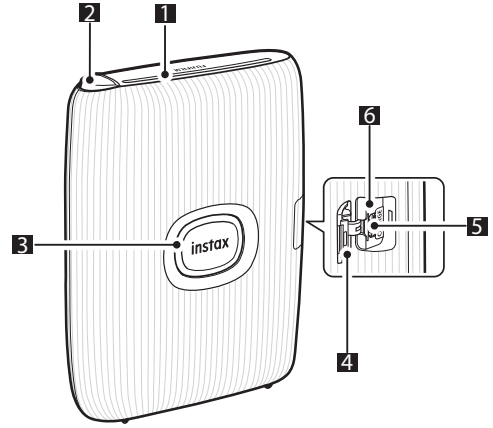
내장 배터리를 사용자가 제거하지 마십시오; 그렇지 않으면 부상의 원인이 됩니다.

안전한 사용을 위해 “중요 안전 사항” (13 페이지)을 읽어 주십시오.

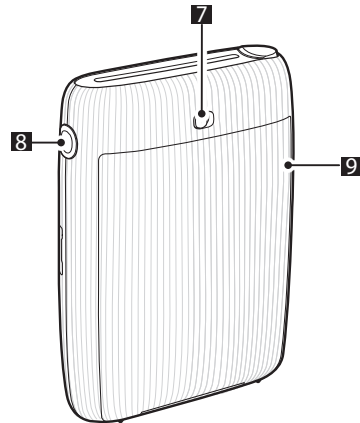
각부 명칭

❶ 처음 프린터를 사용할 때는 배터리를 완전히 충전하십시오.

앞면



뒷면



- ❶ 필름 출구 슬롯
- ❷ 기능 버튼
- ❸ 전원 버튼/LED*1
- ❹ Micro USB 포트 커버
- ❺ Micro USB 포트
- ❻ 재설정 버튼*2
- ❼ 필름 도어 잠금
- ❽ 측면 LED
- ❾ 필름 도어

*1 LED 표시 상태에 관한 자세한 사항은 4 과 6 페이지를 참조하십시오.

*2 프린터가 제대로 작동하지 않으면 재설정 버튼을 눌러 프린터를 재설정하십시오.

앱 설치하기

프린터를 사용하기 전에 mini Link 스마트폰 앱을 설치하십시오.

- Android OS 스마트폰을 사용하는 경우, Google Play Store에서 mini Link 스마트폰 앱을 검색하고 설치하십시오.
*Android OS 스마트폰의 요구 사항: Google Play Store가 설치된 Android Ver 7.0 이상
- iOS 스마트폰을 사용하는 경우, App Store에서 mini Link 스마트폰 앱을 검색하고 설치하십시오.
*iOS 스마트폰의 요구 사항: iOS Ver. 12.0 이상
- 앱을 다운로드하고 스마트폰이 상기의 요건을 충족해도 mini Link 스마트폰 앱을 사용할 수 없는 경우가 있습니다. 이것은 스마트폰 모델에 따라 다를 수 있습니다.

시스템 요건에 관한 최신 정보는 instax mini Link 앱 다운로드 사이트를 방문하십시오.

mini Link 스마트폰 앱을 다운로드하려면 스캔하십시오



iOS

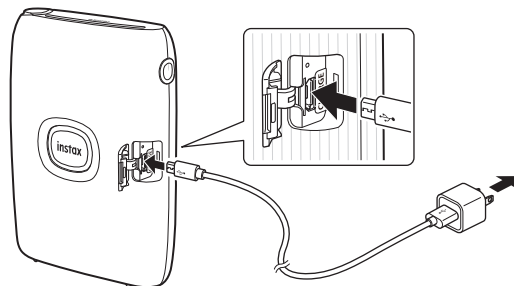


Android OS

텍스트 QR 코드는 Denso Wave Incorporated의 등록 상표 및 워드 마크입니다.

배터리 충전하기

① Micro USB를 제시된 바와 같이 올바르게 연결하십시오.



제공된 Micro USB 케이블을 사용하여 프린터를 USB AC 전원 어댑터(스마트폰에서 제공)에 연결하고 실내의 전원 콘센트에 USB AC 전원 어댑터를 꽂으십시오.

- 충전하는 동안에 이미지를 인쇄할 수 있습니다.
- 충전 시간은 약 80~120분입니다.

LED 충전 상태 표시기

앱에 연결되었을 때 스마트폰으로 충전 상태를 확인하십시오.

| 표시 | 충전 상태 |
|--------------|---------|
| LED가 흰색으로 점등 | 충전되지 않음 |
| LED가 흰색으로 점멸 | 충전 중 |

* 프린터의 전원을 끄면 충전이 완료된 후에 LED가 꺼집니다. 프린터의 전원이 켜져 있고 앱에 연결되어 있지 않으면 충전이 완료된 후에 LED가 녹색으로 켜집니다.

PC에서 충전하기:

- 프린터와 PC를 직접 연결하십시오. USB 허브 또는 키보드를 연결하지 마십시오.
- 충전하는 동안에 PC가 절전 모드가 되면 충전이 멈춥니다. 충전을 계속하려면 절전 모드를 종료하고 Micro USB 케이블을 다시 연결하십시오.
- 배터리는 PC의 사양 및 설정 또는 조건에 따라 충전되지 않을 수 있습니다.

주의 사항

- 배터리는 공장 출하 시에 완전히 충전되지 않았으므로 프린터를 사용하기 전에 반드시 배터리를 충전하십시오.
- 배터리는 제거할 수 없습니다.
- 배터리 취급과 사용에 관한 주의 사항은 “간단한 프린터 취급”을 참조하십시오. (p.14)

“ instax mini ” 필름 팩 넣고 빼기

주의

필름을 다 쓸 때까지 필름 도어를 열지 마십시오; 그렇지 않으면 나머지 필름이 노출되어 하얗게 변하고 필름을 더는 사용할 수 없습니다.

- 필름 팩을 넣을 때는 필름 팩 뒷면에 있는 2개의 직사각형 구멍을 절대로 누르지 마십시오.
- 필름 팩 유통 기간을 넘겨 사용하지 마십시오; 그렇지 않으면 프린터가 손상될 수 있습니다.

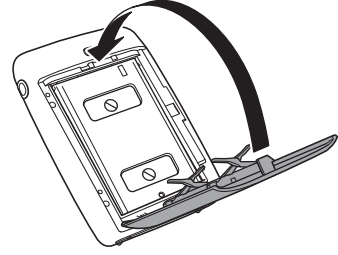
FUJIFILM instax mini 인스턴트 필름만 사용하십시오. instax SQUARE 필름 또는 instax WIDE 필름은 사용할 수 없습니다.

필름 팩에 관한 참고 사항

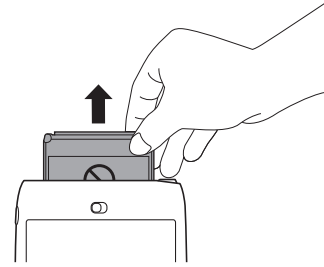
- 각 FUJIFILM instax mini 필름 팩에는 검은색의 필름 보호 커버 1개와 필름 시트 10장이 들어 있습니다.
- 프린터에 필름을 넣을 준비가 될 때까지 내부 포일 포장에서 필름 팩을 꺼내지 마십시오.
- 필름 도어를 닫으면 필름 커버가 자동으로 나오게 됩니다.

자세한 내용은 FUJIFILM instax mini 인스턴트 필름 포장의 주의사항과 설명서를 참조하십시오.

3 필름 도어를 닫습니다.

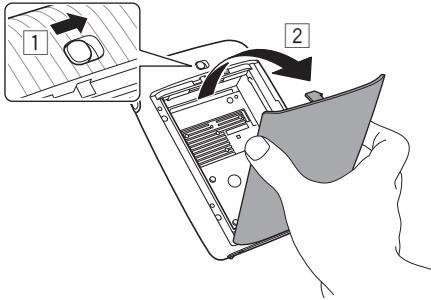


4 검은색 필름 커버가 자동으로 나오면 꺼내서 제거합니다.

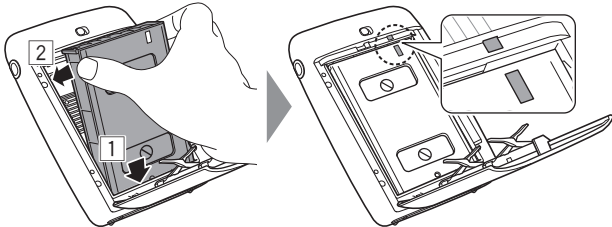


필름 팩 넣기

1 필름 도어 잠금을 아래로 밀은 상태에서 필름 도어를 엽니다.



2 필름 팩과 프린터 본체의 노란색 마크를 맞추어 필름 팩을 넣습니다.

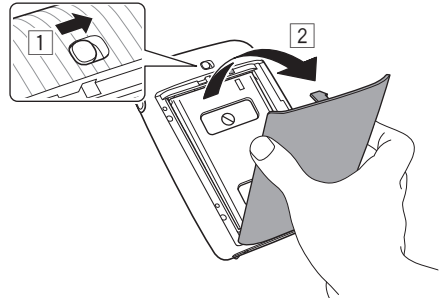


주의 사항

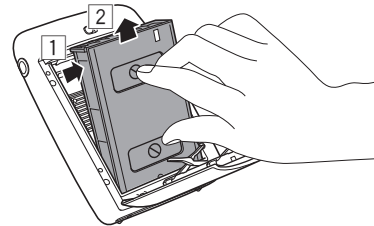
프린터와 필름 팩의 노란색 마크를 맞추십시오.

사용한 필름 팩 제거하기

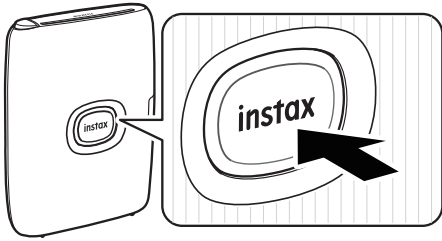
1 필름 도어 잠금을 밀은 상태에서 필름 도어를 엽니다.



2 필름 팩의 직사각형 구멍을 잡고 빈 필름 카트리지를 꺼내서 처리합니다.



프린터 전원 켜고/끄기



- 프린터 전원을 켜거나 끄려면 전원 버튼을 약 1초간 누르십시오.
- 프린터가 켜지면 LED가 켜집니다.
- 일정 시간 동안 사용하지 않으면 프린터가 자동으로 꺼집니다.

프린터 상태 - LED 표시등

LED 표시등은 프린터 상태를 나타냅니다.

| 표시 | 상태 |
|-----------------------------------|-----------------------|
| LED가 청색으로 점멸 | 펌웨어 업데이트 중 |
| LED가 자주색으로 점멸 | 재인쇄 중 |
| LED가 노란색으로 점등(이 프린터는 3초 후에 꺼집니다.) | 충전할 수 없음 배터리 잔량 부족 |
| LED가 노란색으로 점멸 | 필름 출구 에러가 발생 |

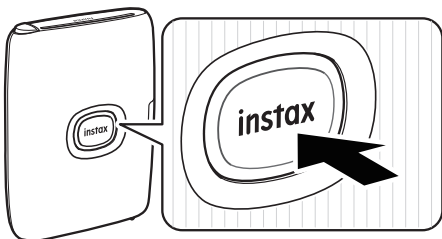
연결하고 프린트하기

mini Link 앱의 기능으로 이미지에 텍스트 추가와 필터 적용 등 다양한 인쇄물을 만들어서 즐길 수 있습니다.
앱 사용 방법에 관한 자세한 내용은 다음 사이트를 참조하십시오.

https://instax.com/mini_link_2

처음으로 연결을 설정할 경우

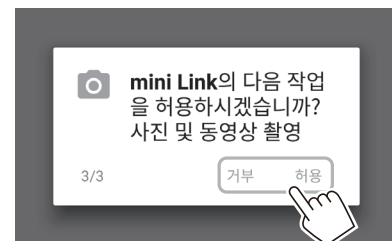
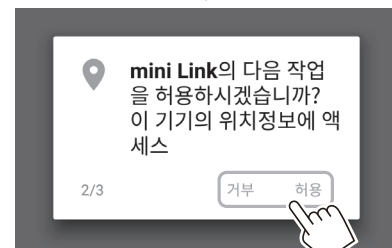
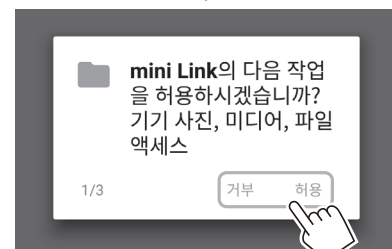
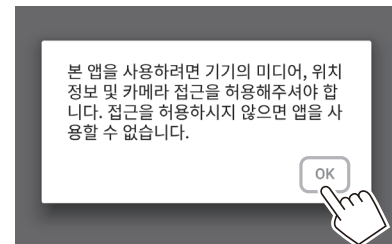
- 1 전원 버튼을 약 1초간 눌러 프린터를 켭니다.
LED가 켜짐.



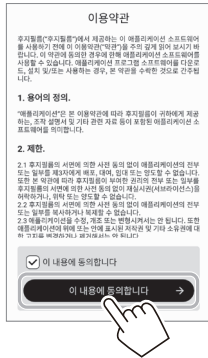
- 2 “ instax mini Link ” 앱을 엽니다.



- 3 프린터에 접근할 수 있도록 설정합니다.



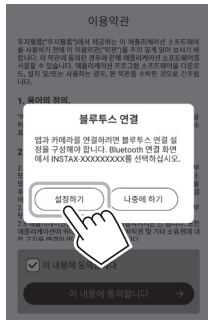
4 이용 약관을 읽은 다음 [이 내용에 동의합니다] 상자에 체크 마크를 하고 [이 내용에 동의합니다 →] 을 탭 하십시오.



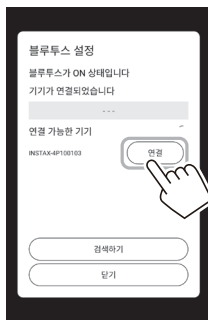
주의 사항
블루투스 설정이 꺼져 있으면 다음 화면이 나타납니다. 이런 경우, [instax mini Link 2]를 선택하십시오.



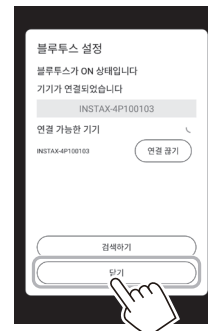
5 [설정하기]을 탭합니다.
인쇄 과정에서 [블루투스 연결]을 설정할 수도 있습니다.



6 프린터가 검색되면 [연결]을 탭 합니다.
복수의 프린터가 검색되면, 연결할 프린터를 리스트에서 선택합니다.
프린터의 식별자(장치명)는 프린터 아래쪽에 있습니다.

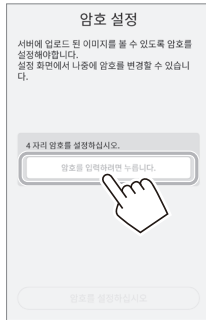


8 프린터가 연결되면 [닫기]를 탭 합니다.



주의 사항
블루투스 설정이 꺼져 있을 때 [블루투스를ON으로 해주세요] 를 탭하여 블루투스 설정을 켜십시오.

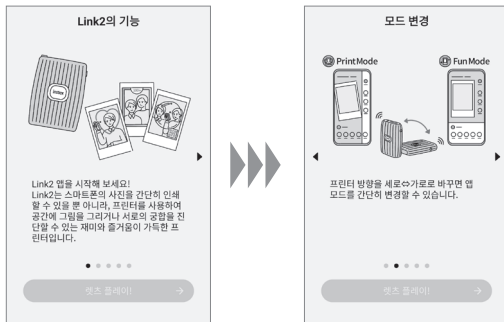
9 자리 비밀번호를 설정합니다.



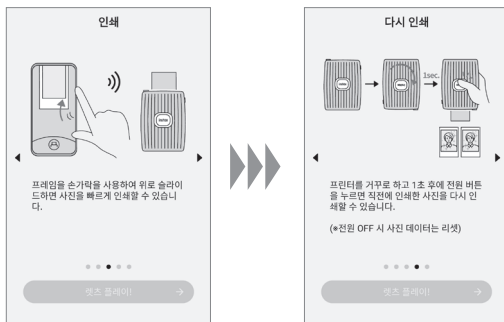
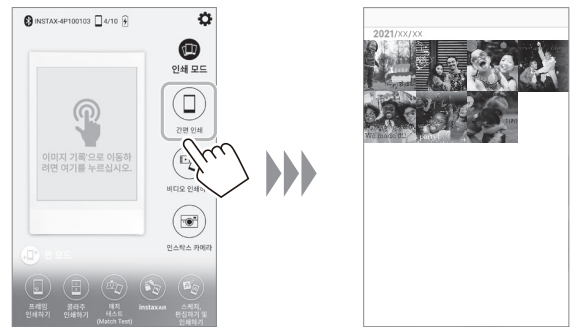
11 “ 비디오 다운로드 설정으로 인쇄하십시오 ” 를 설정하고 [OK]를 탭합니다.



10 빠른 지침이 표시됩니다. 지침을 읽고 [렛츠 플레이! →]를 탭 합니다.



12 인쇄하고 싶은 이미지를 선택합니다.



이미지를 편집할 경우

인쇄하기 전에 다음의 이미지 편집 옵션을 사용할 수 있습니다.

| | |
|--|-----------------------------|
| | 텍스트를 입력하거나 이미지에 스티커를 추가합니다. |
| | 이미지를 확대/축소하거나 회전합니다. |
| | 이미지에 필터를 적용합니다. |
| | 이미지 밝기를 조절합니다. |



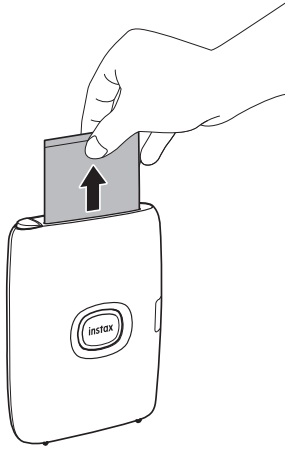
13 [인쇄]를 탭하거나 화면을 위로 스와이프하십시오. 프린터가 인쇄를 시작합니다.

이미지 전송 중에 인쇄할 매수를 선택할 수도 있습니다.



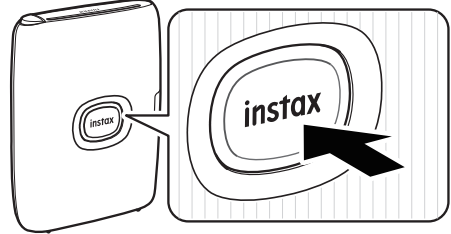
14 필름이 배출되면 (프린터의 소리가 멈춤) 필름 가장자리를 잡고 꺼냅니다.

앱에 남아 있는 인쇄 매수를 확인할 수 있습니다.

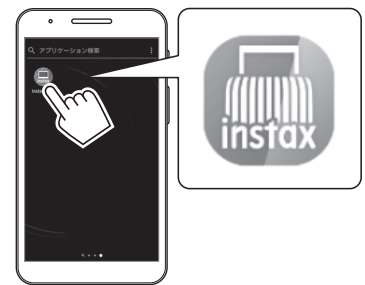


프린터와 스마트폰이 이미 연결된 경우

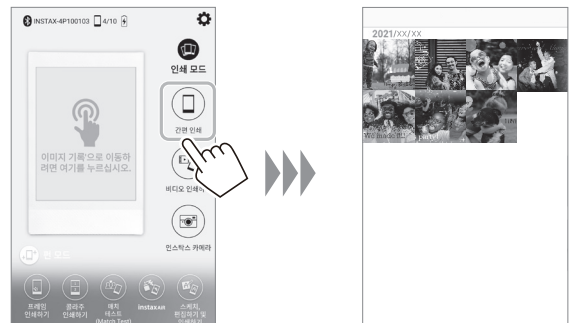
1 전원 버튼을 약 1초간 눌러 프린터를 켭니다.
LED가 켜집니다.



2 “ instax mini Link ” 앱을 엽니다.




3 인쇄하고 싶은 이미지를 선택합니다.



이미지를 편집할 경우

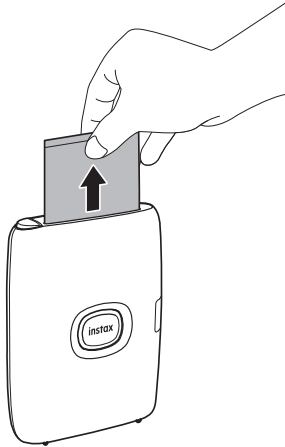
인쇄하기 전에 다음의 이미지 편집 옵션을 사용할 수 있습니다.

| | |
|--|-----------------------------|
| | 텍스트를 입력하거나 이미지에 스티커를 추가합니다. |
| | 이미지를 확대/축소하거나 회전합니다. |
| | 이미지에 필터를 적용합니다. |
| | 이미지 밝기를 조절합니다. |

- 4**  을 탭 하거나 화면을 위로 스와이프하십시오. 프린터가 인쇄를 시작합니다. 이미지 전송 중에 인쇄할 매수를 선택할 수도 있습니다.

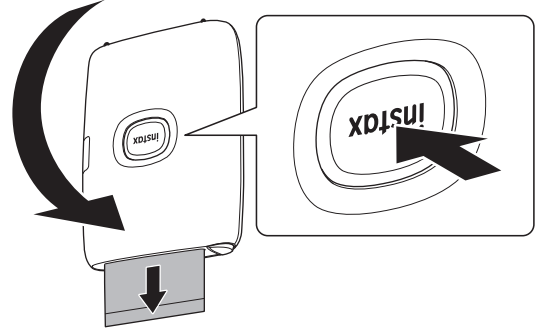


- 5** 필름이 배출되면 (프린터의 소리가 멈춤) 필름 가장자리를 잡고 꺼냅니다. 앱에 남아 있는 인쇄 매수를 확인할 수 있습니다.



이미지 다시 프린트하기

프린터를 끄기 직전에 인쇄한 이미지를 다시 인쇄할 수 있습니다. 필름 출구 슬롯을 아래로 향하게 하고 프린터를 뒤집어 전원 버튼을 누르십시오.



주의 사항

- 프린터가 앱에 연결되어 있고 앱이 instax 카메라 모드일 때는 재인쇄 기능을 사용할 수 없습니다.
- 프린터 전원을 끄면 프린터를 끄기 직전에 인쇄된 이미지가 삭제되고 이미지를 인쇄할 수 없게 됩니다. 이런 경우, 앱에서 이미지를 인쇄하십시오.
- 필름 출구 슬롯을 아래로 향하게 하여 인쇄할 경우, 프린터를 책상과 같은 물체에서 10 cm 이상 멀리하십시오.

프린터의 각도와 전원 버튼으로 앱 제어하기

이 프린터가 스마트폰 또는 태블릿의 앱과 링크되어 있을 때, 프린터를 기울여서 앱을 제어할 수 있습니다. (스마트폰 앱 링크 기능)

자세한 내용은 mini Link 앱의 FAQ를 참조하십시오.

주의 사항

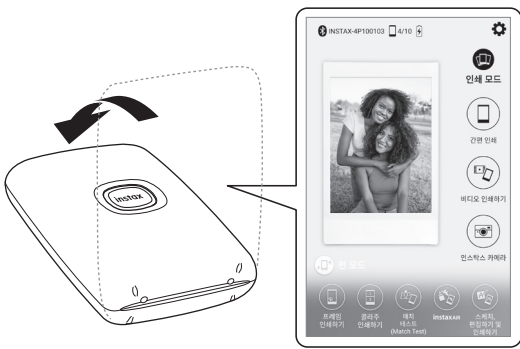
mini Link 앱에서 [카메라 오퍼레이션 설정]이 [ON]으로 설정되어 있는지 확인하십시오. [OFF]로 설정되어 있으면 이 기능은 사용할 수 없습니다.

앱의 상위 화면이 선택되어 있을 때 앱 모드 변경하기

프린터를 세워 인쇄 모드로 전환합니다.



전원 버튼이 위로 향하도록 프린터를 눕히고 편 모드로 전환합니다.



주의 사항

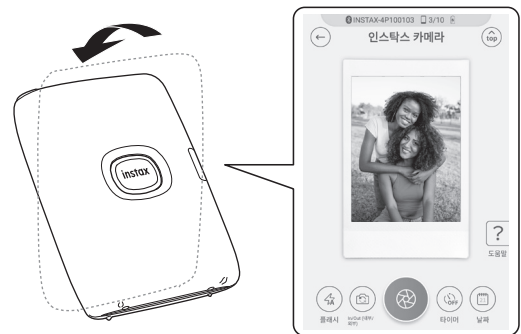
- 상위 화면이 선택된 경우에만 프린터를 사용하여 앱 모드를 변경할 수 있습니다.
- 선택한 모드와 관계없이 편 모드와 인쇄 모드 버튼을 사용할 수 있습니다.

앱에서 instax Camera를 사용할 때 줌과 셔터를 제어하기

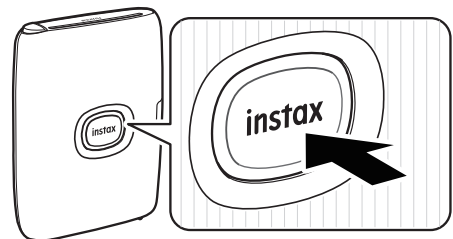
프린터를 앞으로 기울여 확대하십시오.



프린터를 뒤로 기울여 축소하십시오.



셔터를 누르려면 전원 버튼을 누르십시오.



instaxAiR 기능

- 상단의 기능 버튼을 누른 상태에서 프린터를 사방으로 움직여 이미지를 그립니다.
- 이미지에 QR 코드를 인쇄하여 비디오를 봅니다.

자세한 내용은 이곳을 스캔하십시오.



https://instax.com/mini_link_2/instaxair.html

다른 여러 가지의 흥미로운 기능!

제품 사양

| | |
|---------------|---|
| 기록 방식 | OLED에 의한 3-컬러 노출 방식 |
| 사용 필름 | FUJIFILM instax mini 인스턴트 필름 (별매) |
| 이미지 사이즈 | 62 mm × 46 mm |
| 노출 보정 픽셀 수 | 800 × 600화소 |
| 노출 보정 해상도 | 12.5 화소/mm (318 dpi, 80 μm 도트 피치) |
| 노출 보정 계조 | 256 색상의 RGB 계조 |
| 인터페이스 | Bluetooth 버전 4.2 (BLE) |
| 인쇄 가능한 이미지 포맷 | JPEG, PNG, HEIF, DNG |
| 인쇄 시간 | 약 15초 |
| 인쇄 가능한 이미지 수 | 약 100 (완충 시; 인쇄 매수는 사용 조건에 따라 다릅니다) |
| 전원 | 리튬 이온 배터리 (내장형; 제거할 수 없음) |
| 충전 시간 | 약 80~120분 (충전 시의 주변 온도에 따라 다름) |
| 소비 전력 | 약 3 W |
| 작동 환경 | 온도: +5 °C~+40 °C 습도: 20%~80% (결로 없음) |
| 본체 크기 | 91.9 mm × 36.4 mm × 124.8 mm (돌출부 제외) |
| 본체 질량 | 210 g (필름 팩 제외) |
| 제공 액세서리 | Micro USB 케이블 (BOD700, 길이: 30 cm) |

*상기 사양은 성능 향상을 위해 변경될 수 있습니다.

문제 해결

문제가 고장이라고 생각하기 전에 다음 항목을 확인하십시오. 조치한 후에도 문제가 계속되면 해당 국가의 FUJIFILM 서비스센터에 수리를 의뢰하거나 아래의 웹사이트를 방문하십시오.

FUJIFILM 웹사이트: <http://www.fujifilm.com/>

다음 문제가 발생한 경우에는...

| 문제 | 발생 원인 및 해결책 |
|-------------------------------|--|
| 프린터 전원이 켜지지 않는다. | <ul style="list-style-type: none"> 배터리가 충전되어 있지 않을 수 있습니다. 프린터를 충전하십시오. 전원 버튼을 누른 시간이 짧습니다. 전원 버튼을 약 1초간 누르십시오. |
| 배터리가 빨리 방전된다. | 매우 추운 환경에서 프린터를 사용하면 배터리 소모가 빨라집니다. 인쇄하기 전에 프린터를 따뜻하게 하십시오. |
| 사용 중에 전원이 꺼진다. | 배터리 잔량이 없을 수 있습니다. 프린터를 충전하십시오. |
| 충전이 시작되지 않는다. | USB 전원 어댑터 플러그가 전원 콘센트에 바르게 연결되어 있는지 확인하십시오. |
| 충전하는 데 오래 걸린다. | 낮은 온도에서는 충전하는 데 시간이 걸릴 수 있습니다. |
| 충전하는 동안에 충전이 멈춘다. | +5 °C~+40 °C의 온도 범위에서 배터리를 충전하십시오. 이 범위 내에서 프린터를 충전할 수 없으면 FUJIFILM 대리점 또는 서비스센터에 문의하십시오. |
| 프린터가 제대로 작동하지 않는다. | <ul style="list-style-type: none"> 일시적인 오작동일 수 있습니다. 재설정 버튼을 누르십시오. 그래도 제대로 작동하지 않으면 당사 서비스센터에 수리를 의뢰하십시오. 배터리가 충전되어 있지 않을 수 있습니다. 프린터를 충전하십시오. |
| 필름 팩이 들어가지 않거나 부드럽게 들어가지 않는다. | <ul style="list-style-type: none"> FUJIFILM instax mini 인스턴트 필름을 사용하십시오. (다른 필름은 사용할 수 없음). 필름 팩의 노란색 표시를 프린터 맞춤 표시 (노란색)에 맞추고 필름을 넣으십시오. |
| 필름을 꺼낼 수 없다. | <ul style="list-style-type: none"> 진동이나 낙하 등의 충격으로 필름의 정렬 상태가 어긋날 수 있습니다. 새 필름 팩을 넣으십시오. 필름이 걸리면 프린터를 끄고 다시 켜십시오. 문제가 계속되면 걸려 있는 필름을 제거한 후에 새 필름 팩을 넣으십시오. |
| 완성된 인쇄물의 일부 또는 전부가 하얗다. | 필름을 다 쓸 때까지 필름 도어를 열지 마십시오. 필름이 남아 있는 상태에서 필름 도어를 열면 필름이 노출되어 노출 부분이 하얗게 됩니다. |
| 인쇄가 균등하지 않습니다. | <ul style="list-style-type: none"> 인쇄한 직후에 인쇄물을 흔들거나 꺾거나 접거나 쥐지 마십시오. 필름 출구 슬롯을 막지 마십시오. |

| 문제 | 발생 원인 및 해결책 |
|-----------------------------------|---|
| 이미지를 재인쇄할 수 없다. | 프린터 전원을 끄면 저장 이미지가 삭제됩니다. |
| mini Link 앱을 조작해도 앱 모드를 변경할 수 없다. | mini Link 앱의 [카메라 오퍼레이션 설정]을 [ON]으로 설정하면 스마트폰 앱 링크 기능이 작동합니다. 프린터가 향하고 있는 방향을 확인하십시오. |
| 프린터를 기울여서 사용하는 기능이 작동하지 않습니다. | mini Link 앱의 [카메라 오퍼레이션 설정]이 [ON]으로 설정되어 있는지를 확인하십시오. |

중요 안전 사항

이 제품은 사용설명서와 제공된 지시에 따라 올바르게 취급될 때 사용자의 안전을 확보하도록 설계되었습니다. 제품과 “instax mini” 필름 모두를 올바르게 다루고 사용설명서와 “instax mini” 필름 설명에 지시된 대로 사진을 인쇄하여 사용하는 것이 중요합니다. 편리하고 안전하게 사용하기 위해 사용설명서에 기재된 내용을 잘 읽고 올바르게 사용해 주십시오. 사용설명서를 읽은 후, 필요할 때 쉽게 찾아볼 수 있는 곳에 보관하십시오.

⚠ 경고

이 표시를 무시하고 잘못 취급하게 되면 사람이 사망 또는 중상을 입을 가능성이 있는 내용을 나타내고 있습니다.

⚠ 경고

- △ 다음과 같은 경우가 발생하면 즉시 Micro USB 케이블을 뽑고 프린터 전원을 끄고 사용하지 마십시오.
 - 프린터가 뜨거워지거나 연기가 나거나 타는 냄새가 나는 등은 비정상적으로 작동하고 있을 때.
 - 프린터를 물에 떨어뜨리거나 이물질이 프린터에 들어갔을 때.
- △ 이 장치에는 배터리가 내장되어 있습니다. 가열하거나 불 속에 넣거나 떨어뜨리거나 충격을 주지 마십시오. 프린터가 폭발할 수 있습니다.

⚠ 경고

- △ 이 제품을 절대로 분해하지 마십시오. 부상의 원인이 됩니다.
- △ 프린터가 올바르게 작동하지 않을 때 부상을 방지하기 위해 수리를 시도하지 마십시오. 부상의 원인이 됩니다.
- △ 이 제품을 떨어뜨리거나 손상되어 내부가 노출되면 제품을 만지지 마십시오. FUJIFILM 대리점에 상담하십시오.
- △ 뒷면 커버의 내부 부품을 만지지 마십시오. 부상을 입을 수 있습니다.
- △ 이 제품을 젖게 하거나 젖은 손으로 만지지 마십시오. 감전 원인이 됩니다.
- △ 배터리가 완전히 충전되면 Micro USB 케이블을 즉시 분리하십시오.
- △ 어린이의 손이 닿지 않는 곳에 두십시오. 어린이가 만지다가 다칠 수 있습니다.
- △ 프린터 또는 AC 전원 어댑터를 옷감이나 담요로 덮거나 감싸지 마십시오. 열 때문에 케이스가 뒤틀리거나 화재가 발생할 수 있습니다.

| | |
|-----------|--|
| CE | “CE” 마크는 이 제품이 안전성, 공중보건, 환경 및 소비자보호에 관한 EU (유럽연합)의 규정을 충족시키고 있음을 증명합니다. (“CE”는 Conformité Européenne의 약자입니다.) |
|-----------|--|

간단한 프린터 취급

■ 프린터 및 배터리 취급

- 주의 - 햇빛, 불과 같은 과도한 열에 노출하지 마십시오. 이로 인해 사용, 보관 또는 운송 및 폐기 중에 폭발이나 가연성 액체 또는 가스 누출이 발생할 수 있습니다.
- 주의 - 배터리를 불이나 고온 오븐에 폐기하지 마십시오. 배터리를 기계적으로 분쇄하거나 절단하지 마십시오. 이로 인해 폭발이 발생할 수 있습니다.
- 주의 - 폭발이나 인화성 액체 또는 가스의 누출을 일으킬 수 있으므로 고도가 높은 곳에서 극도로 낮은 기압에 노출하지 마십시오.

■ 프린터 취급

- 모든 필름 누출이 사용되기까지 필름 도어를 열지 마십시오. 그렇지 않으면 나머지 필름이 빨리 노출되어 사용할 수 없게 됩니다.
- 프린터는 깨지기 쉬운 것입니다. 물, 모래 또는 모래 같은 물질에 노출하지 마십시오.
- 더러움을 없애기 위해 시너 및 알코올 같은 용액은 사용하지 마십시오.
- 필름 손상을 방지하기 위해 필름 체임버와 프린터 내부를 깨끗하게 유지하십시오.
- 프린터를 직사광선이 닿는 곳이나 자동차 내부와 같은 뜨거운 곳에 두지 마십시오. 프린터를 습기가 있는 곳에 오랫동안 두지 마십시오.
- 나프탈렌과 같은 방충제 가스는 프린터와 인쇄에 영향을 줄 수 있습니다. 프린터와 인쇄물은 안전하고 건조한 장소에 보관하도록 유의하십시오.
- 이 프린터의 사용 온도 범위는 +5 °C~+40 °C입니다.
- 인쇄물이 저작권, 초상권, 프라이버시 또는 타인의 권리를 침해하거나 공공예절에 위반되지 않도록 충분히 주의하십시오. 타인의 권리를 침해하는 행위, 공공질서를 위반하는 행위나 남에게 피해를 주는 행위는 법령에 따라 처벌 대상이 되거나 손해배상청구의 대상이 될 수 있습니다.
- 이 프린터는 가정용으로 설계되었습니다. 상업적 용도로는 적합하지 않습니다.

■ 배터리 충전하기

- 제조 중에는 배터리를 완전히 충전하지 않습니다. 처음 사용하기 전에 배터리를 완전히 충전하십시오.
- 제공되는 Micro USB 케이블을 사용하여 배터리를 충전하십시오. 주위 온도가 +10 °C 이하 또는 +35 °C 이상이면 충전 시간이 길어집니다.
- +40 °C 이상의 온도 또는 +5 °C 이하의 온도에서 배터리를 충전하지 마십시오; 배터리가 충전되지 않습니다.

■ 배터리 수명

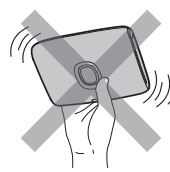
상온에서는 배터리를 약 300회 충전할 수 있습니다. 배터리의 충전 유지 시간의 현저한 감소는 배터리 수명이 다한 것을 나타냅니다.

■ 주의: 배터리 취급

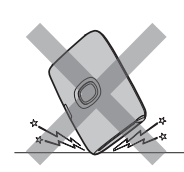
오랫동안 사용하면 배터리와 프린터 본체를 만지면 뜨거울 수 있습니다. 이것은 고장이 아닙니다.

■ 프린터가 취득한 인증 마크는 필름 체임버의 내부에 있습니다.

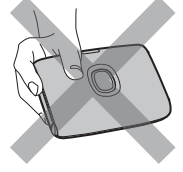
■ 인쇄 시 주의사항



인쇄 중에 프린터를 흔들지 마십시오.



인쇄 중에 프린터를 떨어뜨리지 마십시오.



인쇄 중에 필름 출구 슬롯을 막지 마십시오.

■ “instax mini” 필름과 인쇄 취급

필름 사용의 내용은 FUJIFILM 인스턴트 필름 “instax mini”을 참조하십시오. 안전하고 적절한 사용을 위해 모든 지침을 따르십시오.

- 필름은 서늘한 곳에 보관하십시오. 장시간 (예, 닫힌 자동차 안) 온도가 매우 높은 장소에 필름을 방치하지 마십시오.
- “instax mini” 필름을 구멍을 내거나 찢거나 자르지 마십시오. 필름이 손상된 경우, 사용하지 마십시오.
- 필름 팩을 넣은 경우, 필름은 될 수 있는 한 이른 시일 내에 사용하십시오.
- 필름을 지극히 온도가 낮거나 높은 곳에 두었을 때는 실온으로 가져와서 사진을 인쇄하십시오.
- 필름은 기간 만료 또는 “유효 기간” 전에 사용하십시오.
- 공항에서의 수화물 스캐닝 및 기타 강력한 X-ray는 피해 주십시오. 수화물로서 프린터와/또는 필름을 기내에 휴대하는 것을 추천합니다. (자세한 정보는 각 공항에 확인하십시오.)
- 현상한 인쇄물은 강한 빛을 피하고 서늘하고 건조한 장소에 보관해 주십시오.
- 필름에는 소량의 가성 페이스트 (고알칼리성)가 포함되어 있으며 구멍을 뚫거나 자르지 마십시오. 어린이나 동물의 입에 필름이 들어가지 않도록 하십시오. 또한 페이스트가 피부나 옷에 닿지 않도록 하십시오.
- 필름 내의 페이스트가 피부나 옷에 묻으면 즉시 대량의 물로 씻어 내십시오. 페이스트가 눈이나 입에 들어갔을 때는 즉시 대량의 물로 충분히 헹구고 의사와 상담하십시오. 사진이 인쇄된 후 약 10분 동안 필름 내부의 알칼리는 활성 상태로 유지됨을 유의하십시오.

■ 필름과 인쇄 취급 시 주의사항

자세한 내용은 FUJIFILM 인스턴트 필름 “ instax mini ” 포장에 있는 주의사항과 설명서를 참조하십시오.



Bluetooth® 장치: 주의

중요: 제품에 내장된 Bluetooth 트랜스미터를 사용하기 전에 다음의 참고 사항을 읽으십시오.

- Bluetooth 네트워크의 일부로만 사용하십시오.
FUJIFILM은 허용되지 않은 사용으로 발생할 수 있는 손해에 대해 책임지지 않습니다. 고도의 신뢰성이 있어야 하는 응용 분야에서, 예를 들어 직간접으로 사람의 생명에 영향을 줄 수 있는 의료 기기나 기타 시스템에서 사용하지 마십시오. Bluetooth 네트워크보다 더 큰 신뢰성을 요구하는 컴퓨터와 기타 시스템에서 장치를 사용할 때, 반드시 안전을 보장하고 오작동을 방지하는 모든 적절한 예방 조치를 취하십시오.
- 장치를 구매한 국가에서만 사용하십시오.
이 장치는 이를 구매한 국가의 Bluetooth 장치를 다루는 규정을 따릅니다. 장치를 사용할 때 모든 지역 규정을 준수하십시오. FUJIFILM은 관할권이 다른 곳에서 사용해서 발생할 수 있는 문제에 대해 책임지지 않습니다.
- 무선 데이터 (이미지)는 다른 사람이 중간에 가로챌 수 있습니다.
무선 네트워크로 전송된 데이터의 안전은 보장되지 않습니다.
- 자기장, 정전기 또는 무선 장애를 받기 쉬운 장소에서 장치를 사용하지 마십시오.
전자레인지 근처나 무선 신호의 수신을 가로막는 자기장, 정전기 또는 무선 장애를 받기 쉬운 장소에서 트랜스미터를 사용하지 마십시오. 2.4 GHz 대역에서 작동하는 다른 무선 장치 가까이에서 트랜스미터를 사용할 때 상호 간섭이 일어날 수 있습니다.

- Bluetooth 트랜스미터는 2.400GHz - 2.4835GHz 대역에서 작동합니다. 최대 무선 주파수 출력은 9.10 mW 입니다 .
- 이 장치는 상업, 교육, 의료 기기 및 무선 트랜스미터 등과 같은 주파수로 작동합니다.
또한 라이선스 된 트랜스미터와 어셈블리 라인을 위한 무선주파수 인식 추적 시스템과 다른 유사한 적용 분야에서 사용된 라이선스 되지 않은 특수 저전압 트랜스미터와 같은 주파수로 작동합니다.
- 상기 장치와의 간섭을 방지하려면 다음의 주의 사항을 따라 주십시오.
이 장치를 사용하기 전에 무선주파수 인식 트랜스미터가 작동하지 않는지 확인합니다. 이 장치가 저전압 무선주파수 인식 추적 시스템에 간섭을 일으키는 경우, FUJIFILM에 연락하십시오.
- 다음의 법률에 의해 처벌받을 수 있습니다:
 - 이 장치의 분해 또는 개조.
 - 장치 인증 레이블의 제거.
- 상표 정보
Bluetooth® 워드 마크와 로고는 Bluetooth SIG, Inc.가 소유한 등록 상표이며 FUJIFILM은 라이선스 하에 이러한 마크를 사용합니다.

이 제품에 대해 문의가 있을 때에는, 동봉된 서비스 카드를 참조하시거나 아래의 웹 사이트를 방문하여 주십시오.
<http://www.fujifilm.com/>

FUJIFILM

FUJIFILM Corporation
7-3, AKASAKA 9-CHOME, MINATO-KU, TOKYO 107-0052, JAPAN