

**FUJIFILM**

# **instax mini Link 2**

Smartphone Printer

**Používateľská príručka (Plná verzia)**



## Obsah

Pred použitím .....	3
Poznámky k likvidácii tlačiarne .....	3
Názvy jednotlivých častí .....	3
Inštalácia aplikácie .....	4
Nabíjanie batérie .....	4
LED indikátor stavu nabíjania .....	4
Vkladanie/vyberanie „instax mini“ obalu s filmom .....	5
Vkladanie fotografického materiálu .....	5
Vyberanie použitej kazety s fotografickým materiálom .....	5
Zapnutie/vypnutie tlačiarne .....	6
Stav tlačiarne – LED indikátor .....	6
Pripojenie a tlač .....	6
Pri prvom pripájaní .....	6
Keď sú už tlačiareň a váš smartfón pripojené .....	9
Opakovaná tlač obrázka .....	10
Ovládanie aplikácie pomocou naklonenia tlačiarne a tlačidla napájania .....	11
Zmena režimu aplikácie, keď je v aplikácii vybraná horná obrazovka .....	11
Ovládanie transfokácie a uzávierky pri použití instax fotoaparát v aplikácii .....	11
Funkcia <b>instaxAiR</b> .....	11
Technické údaje .....	12
Riešenie problémov .....	12
<b>DÔLEŽITÉ BEZPEČNOSTNÉ UPOZORNENIE</b> .....	13
Jednoduchá starostlivosť o tlačiareň .....	14
Zariadenia Bluetooth®: Upozornenia .....	15

### Licencie Independent JPEG Group (IJG)

Tento softvér je čiastočne založený na práci spoločnosti Independent JPEG Group.

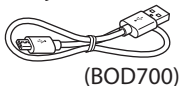
© 2022 FUJIFILM Corporation. Všetky práva vyhradené.

## Pred použitím

Pred použitím tlačiarne skontrolujte, či bolo k tlačiarňi priložené nasledovné.

### Dodané príslušenstvo

- Mikro USB kábel na nabíjanie (1)
- Používateľská príručka (1)



(BOD700)

❗ Batéria nebola vo výrobe úplne nabitá, pred použitím tlačiarne nezabudnite nabiť batériu.

## Poznámky k likvidácii tlačiarne

**V tejto tlačiarňi sa používa vstavaná lítiumiónová batéria.**

Pri likvidácii tlačiarne postupujte podľa miestnych predpisov a likvidujte ju správnym spôsobom.

Ďalšie informácie nájdete na dodanom hárku s KONTAKTNÝMI INFORMÁCIAMI.

Ak sa v hárku nenachádza vaša krajina alebo región, kontaktujte svojho miestneho distribútora.

### UPOZORNENIE

Vstavanú batériu neodstraňujte sami; môže dôjsť k zraneniu.

Likvidácia elektrických a elektronických zariadení v súkromných domácnostiach



Likvidácia použitých elektrických a elektronických zariadení

(Platí v Európskej únii a iných európskych krajinách so systémami separovaného zberu)

Tento symbol na výrobku alebo v príručke a záručnom liste a/alebo na obale znamená, že s týmto výrobkom by sa nemalo zaobchádzať ako s komunálnym odpadom. Namiesto toho ho musíte odniesť na príslušné zberné miesto určené na recykláciu elektrických a elektronických zariadení.

Zabezpečením správnej likvidácie tohto výrobku pomôžete zabrániť potenciálnym negatívnym dôsledkom na životné prostredie a zdravie ľudí, ktoré by inak mohli byť spôsobené nevhodnou likvidáciou tohto výrobku.

Recyklácia materiálov pomôže zachovať prírodné zdroje.

Podrobnejšie informácie o recyklácii tohto výrobku si vyžiadajte na vašom miestnom úrade, v spoločnosti, ktorá poskytuje zber vášho komunálneho odpadu alebo v obchode, kde ste výrobok zakúpili.

V krajinách mimo EÚ: Ak si želáte zlikvidovať tento výrobok, požiadajte vaše miestne úrady o ďalšie informácie týkajúce sa správneho spôsobu likvidácie.



Tento symbol na batériách alebo akumulátoroch znamená, že s týmito batériami by sa nemalo zaobchádzať ako s domácim odpadom.

### Pre zákazníkov v Turecku:

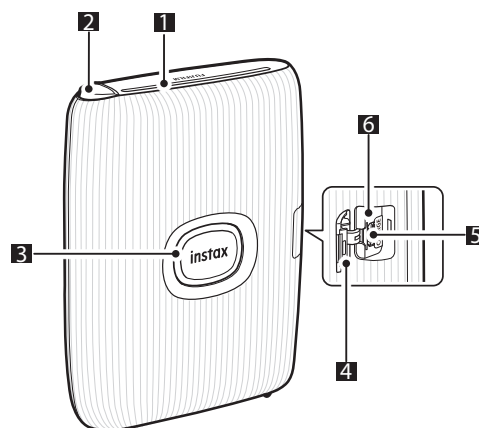
EEZ je v súlade so smernicou.

Prečítajte si „DÔLEŽITÉ BEZPEČNOSTNÉ UPOZORNENIE“ (strana 13) na zaistenie bezpečného používania.

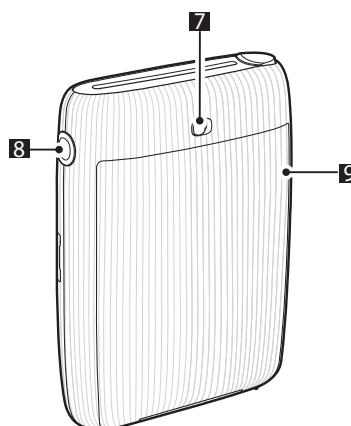
## Názvy jednotlivých častí

❗ Keď prvýkrát používate tlačiareň, batériu úplne nabite.

### Predná časť



### Zadná časť



- 1 Štrbina na vysúvanie fotografií
- 2 Funkčné tlačidlo
- 3 Tlačidlo napájania/LED\*<sup>1</sup>
- 4 Kryt portu mikro USB
- 5 Mikro USB port
- 6 Tlačidlo resetovania\*<sup>2</sup>
- 7 Poistka dvierok na fotografický materiál
- 8 Bočný LED indikátor
- 9 Dvierka na fotografický materiál

\*1 Informácie o druhoch indikácie LED nájdete na stranách 4 a 6.

\*2 Ak tlačiareň nefunguje správne, stlačením tlačidla resetovania ju resetujte.

## Inštalácia aplikácie

Pred použitím tlačiarne nainštalujte aplikáciu mini Link Smartphone.

- Ak používate smartfón s operačným systémom Android, vyhľadajte aplikáciu mini Link Smartphone v službe Google Play Store a nainštalujte ju.

\*Požiadavky na smartfóny s operačným systémom Android: Android ver. 7.0 alebo vyššej s nainštalovanou službou Google Play Store

- Ak používate smartfón s operačným systémom iOS, vyhľadajte aplikáciu mini Link Smartphone v službe App Store a nainštalujte ju.

\*Požiadavky na smartfóny s iOS: iOS ver. 12.0 alebo viac

- Dokonca aj vtedy, keď ste si stiahli aplikáciu a váš smartfón spĺňa vyššie uvedené požiadavky, možno nebudete môcť aplikáciu mini Link Smartphone používať. Toto závisí od modelu vášho smartfónu.

Ak chcete získať najnovšie informácie o systémových požiadavkách, prejdite na webovú stránku na stiahnutie aplikácií instax mini Link.

Naskenujte pre stiahnutie aplikácie mini Link Smartphone



iOS

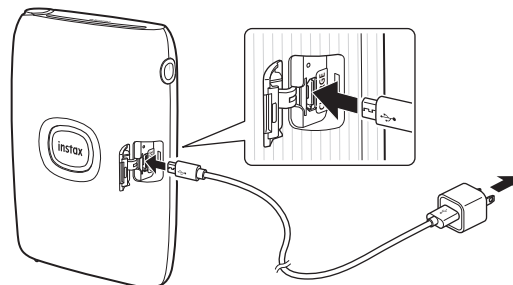


Android OS

Samotný kód QR v textovej forme je registrovaná ochranná známka a slovná značka spoločnosti Denso Wave Incorporated.

## Nabíjanie batérie

- ❗ Uistite sa, že je mikro USB správne pripojené tak, ako je to uvedené.



Pripojte tlačiareň pomocou dodaného mikro USB kábla k sieťovému adaptéru USB (dodáva sa so smartfónom) a potom pripojte sieťový adaptér USB k napájaniu vo vnútornom prostredí.

- Obrázok môžete vytlačiť aj počas nabíjania.
- Doba nabíjania je približne 80 až 120 minút.

## LED indikátor stavu nabíjania

Po pripojení k aplikácii skontrolujte stav nabitia pomocou smartfónu.

Indikácia	Stav nabíjania
LED indikátor svieti bielou farbou	Nenabíja sa
LED indikátor bliká bielou farbou	Nabíjanie

\* Keď je tlačiareň vypnutá, LED dióda zhasne po dokončení nabíjania. Keď je tlačiareň zapnutá a nie je pripojená k aplikácii, po dokončení nabíjania sa kontrolka LED svieti zeleno.

### Nabíjanie z počítača:

- Tlačiareň pripojte priamo k počítaču. Nepripájajte ju prostredníctvom rozbočovača USB ani klávesnice.
- Ak sa počítač počas nabíjania prepne do režimu spánku, nabíjanie sa preruší. Ak chcete pokračovať v nabíjaní, ukončíte režim spánku a potom znovu pripojte Micro USB kábel.
- Batéria sa nemusí nabíť v závislosti od technických parametrov a nastavení alebo stavu počítača.

### Poznámky

- Batéria nebola vo výrobe úplne nabitá, pred použitím tlačiarne nezabudnite nabiť batériu.
- Batéria sa nedá vybrať.
- Informácie o starostlivosti a používaní batérie nájdete v časti "Jednoduchá starostlivosť o tlačiareň". (s.14)

## Vkladanie/vyberanie „instax mini“ obalu s filmom

### Upozornenie

Neotvárajte dvierka fotografického materiálu, pokiaľ sa nespotreboval fotografický materiál; v opačnom prípade sa zvyšok fotografického materiálu osvetlí, jeho farba sa zmení na bielu a nebude ho možné ďalej použiť.

- Keď vkladáte kazetu s fotografickým materiálom, nikdy nestláčajte dva obdĺžnikové otvory v zadnej časti kazety s fotografickým materiálom.
- Nikdy nepoužívajte kazetu s fotografickým materiálom po uplynutí dátumu spotreby; v opačnom prípade môže dôjsť k poškodeniu tlačiarne.

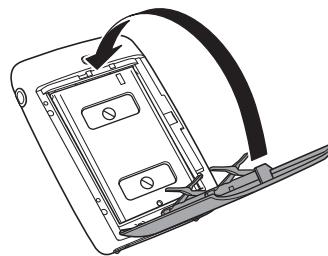
Používajte iba fotografický materiál na okamžité vyvolávanie fotografií FUJIFILM instax mini. Fotografický materiál instax SQUARE ani instax WIDE sa nedá použiť.

### Poznámky týkajúce sa kazety s fotografickým materiálom

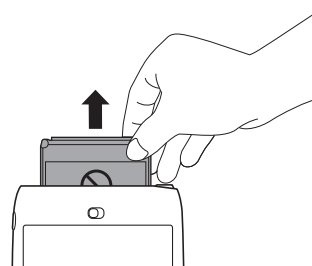
- Každá kazeta s fotografickým materiálom FUJIFILM instax mini obsahuje jeden čierny ochranný kryt materiálu a 10 fotografických papierov.
- Nevyberajte kazetu s fotografickým materiálom z jej vnútorného fóliového obalu, pokiaľ nie ste pripravení vložiť fotografický materiál do tlačiarne.
- Kryt fotografického materiálu sa po zatvorení dvierok na fotografický materiál automaticky vysunie.

Podrobnosti nájdete v pokynoch a upozorneniach na obale fotografického materiálu FUJIFILM instax mini Instant Film.

### 3 Zatvorte dvierka na fotografický materiál.

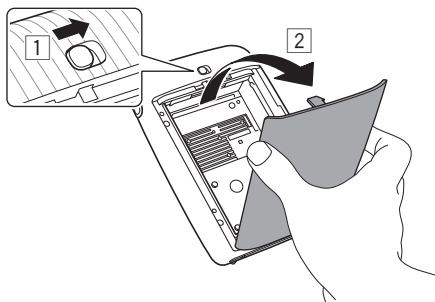


### 4 Čierny kryt fotografického materiálu sa automaticky vysunie, odstráňte ho a zlikvidujte.

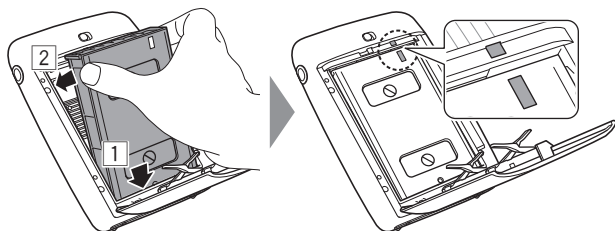


## Vkladanie fotografického materiálu

### 1 Posuňte nadol a podržte poistku dvierok fotografického materiálu a potom otvorte dvierka.



### 2 Vložte kazetu s fotografickým materiálom tak, že zarovnáte žlté značky na kazete s fotografickým materiálom a telom tlačiarne.

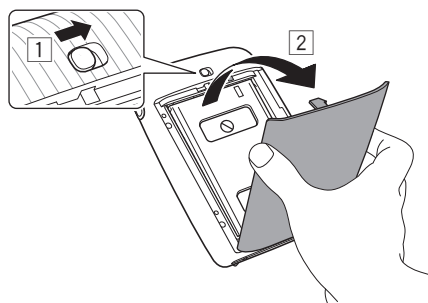


### Poznámka

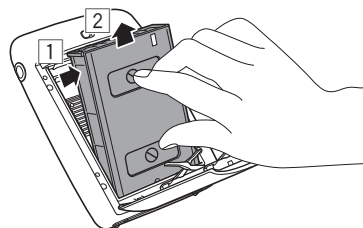
Zarovnajzte žlté značky na tlačiarne a na kazete s fotografickým materiálom.

## Vyberanie použitej kazety s fotografickým materiálom

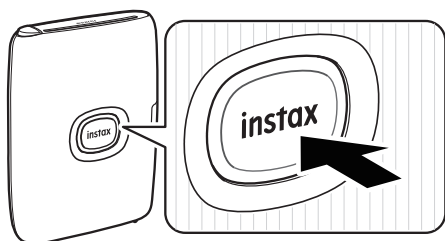
### 1 Posuňte a podržte poistku dvierok, potom otvorte dvierka na fotografický materiál.



### 2 Uchopte obdĺžnikové otvory na kazete s fotografickým materiálom, vyberte prázdnu kazetu s fotografickým materiálom a zlikvidujte ju.



## Zapnutie/vypnutie tlačiarnie



- Stlačením a podržaním tlačidla napájania na približne 1 sekundu zapnete alebo vypnete tlačiareň.
- LED svieti, keď je tlačiareň zapnutá.
- Tlačiareň sa automaticky vypne, keď sa určitý čas nepoužíva.

## Stav tlačiarnie – LED indikátor

LED indikátor signalizuje stav tlačiarnie.

Indikácia	Stav
LED indikátor bliká modrou farbou	Aktualizuje sa firmvér
LED indikátor bliká fialovou farbou	Opakovaná tlač
LED indikátor svieti žltou farbou (Tlačiareň sa vypne po 3 sekundách.)	Nedá sa nabiť Takmer vybitá batéria
LED indikátor bliká žltou farbou	Vyskytla sa chyba vysúvania fotografií

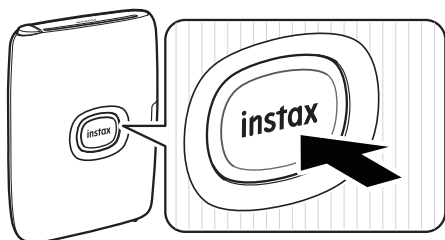
## Pripojenie a tlač

Pomocou funkcií aplikácie instax mini Link si môžete vychutnať vytváranie rôznych výťažkov, ako je pridávanie textu a aplikovanie filtrov na snímky.

Podrobnosti o používaní aplikácie nájdete na nasledujúcej stránke.  
[https://instax.com/mini\\_link\\_2](https://instax.com/mini_link_2)

### Pri prvom pripájaní

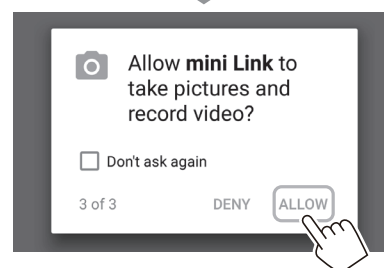
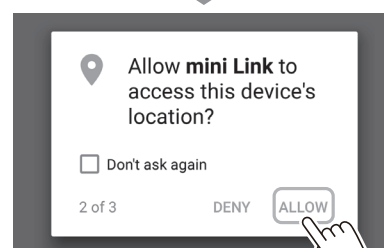
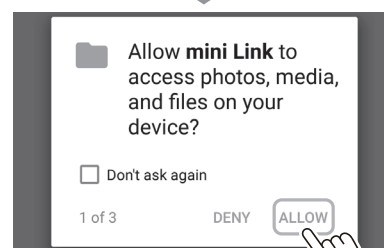
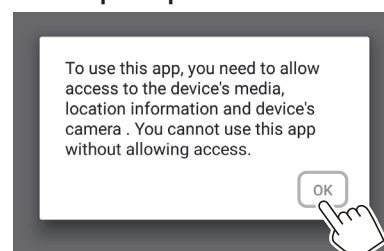
- 1** Stlačením a podržaním tlačidla napájania na približne 1 sekundu zapnete tlačiareň. LED kontrolka sa rozsvieti.



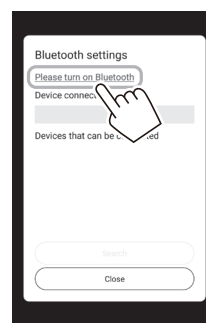
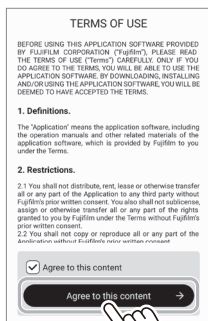
- 2** Otvorte aplikáciu „instax mini Link“.



- 3** Nastavenie na prístup k tlačiarni.



- 4** Prečítajte si podmienky používania, potom označte okienko [Agree to this content] (Súhlasím s týmto obsahom) a klepnite na [Agree to this content →] (Súhlasím s týmto obsahom).



**Poznámka**

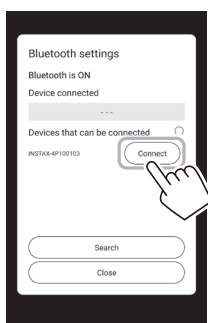
Keď sú nastavenia Bluetooth vypnuté, zobrazí sa nasledujúca obrazovka. V takom prípade zvolte možnosť [instax mini Link 2].



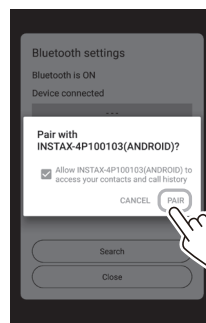
- 5** Poklepte na [Set] (Nastaviť). [Bluetooth connection] (Pripojenie prostredníctvom Bluetooth) sa dá nastaviť aj v procese tlače.



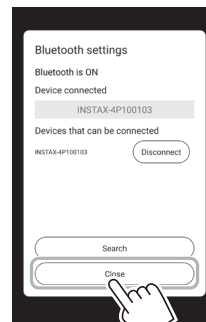
- 6** Po detegovaní tlačiarne poklepte na [Connect]. Ak sa deteguje viac tlačiarní, vyberte zo zoznamu tlačiarň, ktorú chcete pripojiť. Identifikátor tlačiarne (názov zariadenia) sa nachádza na dolnej časti tlačiarne.



- 7** Keď sa zobrazí správa, zaškrtnite políčko a klepnite na [PAIR] (Spárovať).



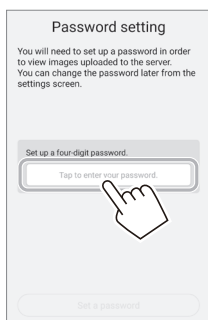
- 8** Po pripojení tlačiarne poklepte na [Close].



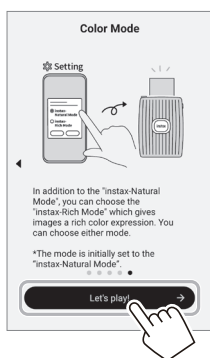
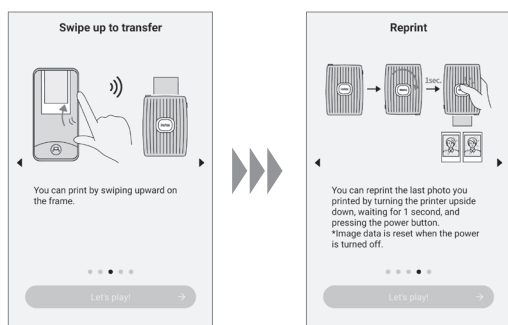
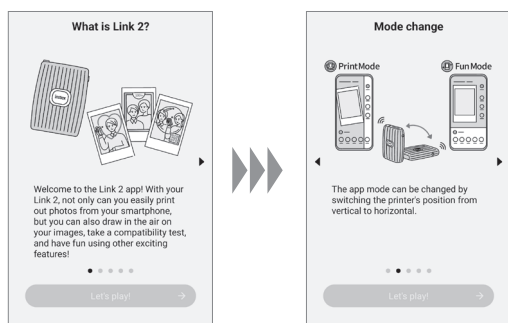
**Poznámka**

Keď je nastavenie Bluetooth vypnuté, klepnutím na [Please turn on Bluetooth] zapnete nastavenia Bluetooth.

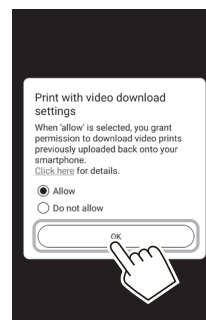
## 9 Nastavenie pre štvormiestne heslo.



## 10 Zobrazia sa stručné pokyny. Prečítajte si tieto pokyny a klepnite na [Let's Play! →] (Rozumiem).



## 11 Nastavte „Print with video download settings“ a klepnite na [OK].



## 12 Vyberte požadovaný obrázok, ktorý chcete vytlačiť.



### Úprava snímok

Pred tlačou sú k dispozícii nasledujúce možnosti na úpravu snímok.

	Vloží text alebo pridá nálepku na obrázky.
	Priblíži hore/dole alebo otáča obrázky.
	Aplikuje sa filter na snímky.
	Nastavuje jas obrázkov.

## 13 Klepnite na alebo potiahnite prstom po obrazovke nahor.

Tlačiareň spustí tlač.

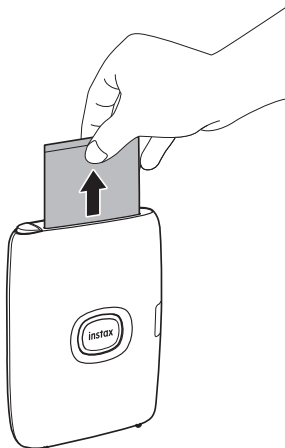
Môžete tiež zvoliť počet kópií, ktoré sa majú vytlačiť počas prenosu snímok.





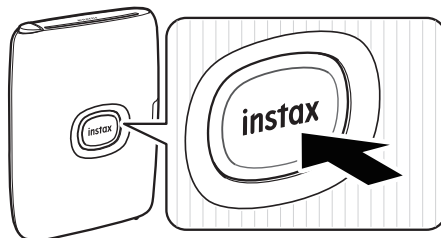
- 14** Keď sa vysunie fotografia (tlačiareň prestane vydávať zvuk), uchopte okraj fotografie a potom ju vyberte.

Počet zostávajúcich výtlačkov môžete zobraziť v aplikácii.



**Keď sú už tlačiareň a váš smartfón pripojené**

- 1** Stlačením a podržaním tlačidla napájania na približne 1 sekundu zapnete tlačiareň. LED kontrolka sa rozsvieti.



- 2** Otvorte aplikáciu „instax mini Link“.




- 3** Vyberte požadovaný obrázok, ktorý chcete vytlačiť.



**Úprava snímok**

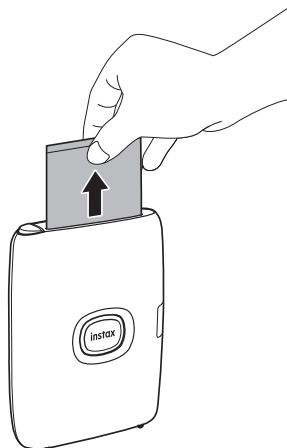
Pred tlačou sú k dispozícii nasledujúce možnosti na úpravu snímok.

	Vloží text alebo pridá nálepku na obrázky.
	Priblíži hore/dole alebo otáča obrázky.
	Aplikuje sa filter na snímky.
	Nastavuje jas obrázkov.

- 4** Klepnite na  alebo potiahnite prstom po obrazovke nahor. Tlačiareň spustí tlač. Môžete tiež zvoliť počet kópií, ktoré sa majú vytlačiť počas prenosu snímok.

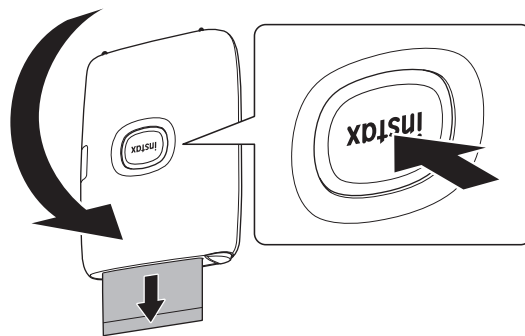


- 5** Keď sa vysunie fotografia (tlačiareň prestane vydávať zvuk), uchopte okraj fotografie a potom ju vyberte. Počet zostávajúcich výtlačkov môžete zobrazit' v aplikácii.



## Opakovaná tlač obrázka

Znova môžete vytlačiť obrázok vytlačený bezprostredne pred vypnutím tlačiarne. Otočte tlačiareň so štrbinou na vysúvanie fotografií smerom nadol a stlačte tlačidlo napájania.



### Poznámky

- Ak je tlačiareň prepojená s aplikáciou a aplikácia je v režime instax Camera Mode, nemôžete použiť funkciu opakovanej tlače.
- Keď tlačiareň vypnete, obrázok vytlačený bezprostredne pred vypnutím tlačiarne sa odstráni a nebude sa dať vytlačiť. V takomto prípade vytlačte obrázok z aplikácie.
- Ak tlačíte so štrbinou na vysúvanie fotografií smerom nadol, udržiavajte tlačiareň ďalej od predmetov, ako je napríklad stôl, najmenej 10 cm.

## Ovládanie aplikácie pomocou naklonenia tlačiarne a tlačidla napájania

Keď je táto tlačiareň prepojená s aplikáciou vo vašom smartfóne alebo tablete, aplikáciu môžete ovládať nakláňaním tlačiarne. (Funkcie prepojené s aplikáciou v smartfóne)  
Podrobnosti nájdete v častých otázkach aplikácie mini Link.

### Poznámka

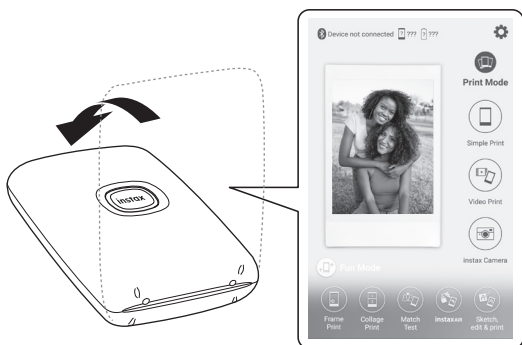
Uistite sa, že možnosť [Camera operation settings] je nastavená na [ON] v aplikácii mini Link. Ak je nastavená na [OFF], táto funkcia nie je k dispozícii.

## Zmena režimu aplikácie, keď je v aplikácii vybraná horná obrazovka

Postavte tlačiareň a prepnite ju do režimu Print Mode.



Položte tlačiareň dole tak, aby tlačidlo napájania smerovalo nahor a prepnite do režimu Fun Mode.

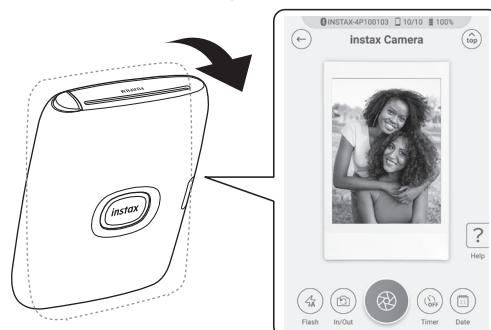


### Poznámky

- Režim aplikácie môžete meniť pomocou tlačiarne len vtedy, keď je vybraná horná obrazovka.
- Tlačidlá režimov Fun Mode a Print Mode sa dajú použiť bez ohľadu na vybraný režim.

## Ovládanie transfokácie a uzávierky pri použití instax fotoaparát v aplikácii

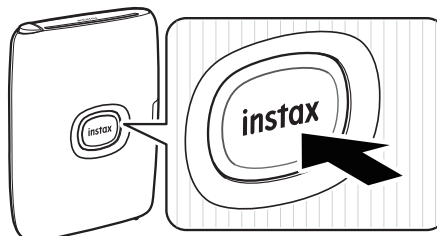
Nakloňte tlačiareň dopredu a vykonajte priblíženie.



Sklopením tlačiarne smerom dozadu vykonáte oddialenie.



Stlačením tlačidla napájania uvoľníte uzávierku.



## Funkcia instaxAIR

- Stlačte a podržte tlačidlo Funkcia na vrchu a posúvajte tlačiareň okolo, aby ste mohli kresliť na obrázok.
- Vytlačte kód QR na svojom obrázku, aby ste si mohli pozrieť svoje video.

Podrobnejšie informácie získate po naskenovaní tu.



[https://instax.com/mini\\_link\\_2/instaxair.html](https://instax.com/mini_link_2/instaxair.html)

Mnohé ďalšie vzrušujúce funkcie!

## Technické údaje

Spôsob záznamu	3-farebná expozícia s OLED
Používaný fotografický materiál	Fotografický materiál na okamžité vyvolávanie fotografií FUJIFILM instax mini (predáva sa samostatne)
Veľkosť obrázku	62 mm × 46 mm
Počet pixelov expozície	800 × 600 bodov
Rozlíšenie expozície	12,5 bodov/mm (hustota bodov 318 dpi, 80 µm)
Gradácia expozície	Gradácia 256 farieb RGB
Rozhranie	Bluetooth ver. 4,2 (BLE)
Formát snímok s možnosťou vyvolania	JPEG, PNG, HEIF, DNG
Čas tlače	približne 15 s.
Možný počet vyvolaných fotografií	Približne 100 (od úplného nabitia; počet výtlačkov závisí od podmienok používania.)
Napájanie	Lítiovo-iónová batéria (vnútorný typ: neodstrániteľný)
Doba nabíjania	Približne 80 až 120 minút (v závislosti od teploty prostredia v čase nabíjania)
Spotreba energie	Približne 3 W
Prevádzkové prostredie	Teplota: +5 °C až +40 °C Vlhkosť: 20 % až 80 % (bez kondenzácie)
Rozmery hlavného zariadenia	91,9 mm × 36,4 mm × 124,8 mm (bez vyčnievajúcich častí)
Hmotnosť hlavného zariadenia	210 g (okrem kazety s fotografickým materiálom)
Dodané príslušenstvo	Mikro USB kábel (BOD700, dĺžka: 30 cm)

\*Vyššie uvedené technické údaje podliehajú zmenám kvôli zlepšeniu činnosti.

## Riešenie problémov

Pred tým, než budete problém považovať za poruchu, skontrolujte nasledujúce položky. Ak problém pretrváva aj po vykonaní opatrenia, požiadajte servisné stredisko FUJIFILM o opravu vo vašej krajine, alebo si pozrite nižšie uvedenú webovú stránku. Webová stránka FUJIFILM: <http://www.fujifilm.com/>

### Ak sa vyskytne nasledujúci problém...

Problém	Možné príčiny a riešenia
Tlačiareň sa nedá zapnúť.	<ul style="list-style-type: none"> <li>Batéria nemusí byť nabitá. Nabite tlačiareň.</li> <li>Nestláčali ste tlačidlo napájania dostatočne dlho. Stlačte a podržte tlačidlo napájania na približne 1 sekundu.</li> </ul>
Batéria sa rýchlo vybíja.	Ak tlačiareň používate vo veľmi chladnom prostredí, batéria sa rýchlo vybije. Pred tlačou uchovávajte tlačiareň v teplote.
Počas používania dôjde k prerušeniu napájania.	Úroveň nabitia batérie môže byť nízka. Nabite tlačiareň.
Nabíjanie sa nespustí.	Skontrolujte, či je zástrčka napájacieho adaptéra USB správne pripojená k elektrickej zásuvke.
Nabitie trvá príliš dlho.	Pri nízkych teplotách môže nabíjanie chvíľu trvať.
Nabíjanie sa zastaví počas nabíjania.	Batériu nabíjajte v teplotnom rozsahu od + 5 °C do + 40 °C. Ak nemôžete nabíjať tlačiareň v tomto teplotnom rozsahu, kontaktujte svojho predajcu alebo naše centrum podpory FUJIFILM.
Tlačiareň nefunguje správne.	<ul style="list-style-type: none"> <li>Mohlo dôjsť k dočasnej poruche. Stlačte tlačidlo resetovania. Ak stále nefunguje správne, požiadajte naše servisné stredisko o opravu.</li> <li>Batéria nemusí byť nabitá. Nabite tlačiareň.</li> </ul>
Kazeta s fotografickým materiálom sa nedá vložiť, alebo sa nekladá hladko.	<ul style="list-style-type: none"> <li>Používajte fotografický materiál na okamžité vyvolávanie fotografií FUJIFILM instax mini (iné fotografické materiály nie je možné použiť).</li> <li>Vyrovnajzte žltú značku na kazete s fotografickým materiálom s vyrovnávacou značkou (žltou) na telese fotoaparátu a vložte kazetu.</li> </ul>
Fotografický materiál sa nedá vybrať.	<ul style="list-style-type: none"> <li>Fotografický materiál môže byť nesprávne vyrovnaný kvôli nárazu, ako napríklad vibráciám alebo pádu. Vložte novú kazetu s fotografickým materiálom.</li> <li>Ak došlo k zaseknutiu fotografického materiálu, vypnite a znovu zapnite tlačiareň. Ak problém pretrváva, odstráňte zaseknutý fotografický materiál a vložte novú kazetu s fotografickým materiálom.</li> </ul>

Problém	Možné príčiny a riešenia
Niektoré alebo všetky dokončené výtlačky sú biele.	Neotvárajte dvierka fotografického materiálu, kým sa fotografický materiál nespotrebuje. Ak otvoríte dvierka fotografického materiálu so zvyškom fotografického materiálu, materiál sa exponuje a exponovaná plocha sa zafarbí nabielo.
Vyvolaná fotografia je nerovnomerná.	<ul style="list-style-type: none"> <li>• Netraďte, neohýbajte, neskladajte ani nechytajte vyvolanú fotografiu bezprostredne po jej vyvolaní.</li> <li>• Neblokujte štrbinu na vysúvanie fotografií.</li> </ul>
Nemôžem znovu vytlačiť obrázky.	Po vypnutí tlačiarne sa uložený obrázok vymaže.
Nemôžem zmeniť režim aplikácie, a to ani pomocou aplikácie mini Link.	Nastavenie možnosti [Camera operation settings] v aplikácii mini Link na [ON] umožňuje použitie funkcie prepojenej s aplikáciou smartfónu. Skontrolujte smer otočenia tlačiarne.
Funkcia, ktorá sa používa pomocou naklonenia tlačiarne, nefunguje.	Skontrolujte, či je položka [Camera operation settings] v aplikácii mini Link nastavená na [ON].

## DÔLEŽITÉ BEZPEČNOSTNÉ UPOZORNENIE

Tento výrobok bol navrhnutý tak, aby bola zabezpečená bezpečnosť používateľa pri správnom zaobchádzaní a podľa dodanej používateľskej príručky a pokynov. Je dôležité, aby sa s výrobkom aj s filmom „instax mini“ zaobchádzalo správne a aby sa používali len na vytlačenie snímok podľa pokynov v tejto používateľskej príručke a v návode na používanie fotografického materiálu „instax mini“. Aby sa zaistilo vaše pohodlie a bezpečnosť, postupujte podľa toho, čo je napísané v tejto používateľskej príručke. Kvôli potrebám v budúcnosti uchovajte Používateľskú príručku na bezpečnom a ľahko prístupnom mieste.

### VÝSTRAHA

Tento symbol znamená nebezpečenstvo, ktoré by mohlo viesť k zraneniu alebo usmrteniu. Postupujte podľa týchto pokynov.

### VÝSTRAHA

- ⚠ Ak sa vyskytne niektorý z nasledujúcich prípadov, okamžite odpojte mikro USB kábel, vypnite a prestaňte používať tlačiareň.
  - Tlačiareň sa zohreje na vysokú teplotu, vychádza z nej dym, vychádza z nej zápach spálenia, alebo funguje neobvykle.
  - Tlačiareň spadne do vody alebo do tlačiarne vniknú nejaké cudzie predmety.
- ⚠ Toto zariadenie obsahuje vstavanú batériu. Nevystavujte ju pôsobeniu tepla, nehádzte do otvoreného ohňa, nevystavujte pádu alebo nárazu. V opačnom prípade by to mohlo spôsobiť explóziu tlačiarne.

### VÝSTRAHA

- ⚠ Tento výrobok sa nikdy nepokúšajte rozoberať. Mohlo by dôjsť k vášmu zraneniu.
- ⚠ Ak tlačiareň nefunguje správne, aby ste sa vyhli zraneniu, nepokúšajte sa ju opravovať sami. Mohlo by dôjsť k vášmu zraneniu.
- ⚠ Ak tento výrobok spadne alebo je poškodený tak, že sú viditeľné vnútorné časti, nedotýkajte sa ho. Obráťte sa na predajcu FUJIFILM.
- ⚠ Nedotýkajte sa žiadnych častí vo vnútri zadného krytu. Môže to spôsobiť zranenie.
- ⚠ Dbajte na to, aby nikdy nedošlo k navlhnutiu tohto výrobku ani s ním nikdy nemanipulujte mokrymi rukami. Takéto konanie môže viesť k zasiahnutiu elektrickým prúdom.
- ⚠ Ak je batéria úplne nabitá, ihneď odpojte mikro USB kábel.
- ⚠ Uchovávajte mimo dosahu malých detí. Tento výrobok by mohol v rukách dieťaťa spôsobiť zranenie.
- ⚠ Fotoaparát ani napájací adaptér neprikrývajte ani ich nebalte do tkaniny či prikrývky. Mohlo by to spôsobiť zahriatie a zdeformovanie krytu alebo požiar.



Značka „CE“ potvrdzuje, že tento výrobok spĺňa požiadavky EÚ (Európskej Únie) týkajúce sa bezpečnosti, verejného zdravia, životného prostredia a ochrany spotrebiteľa. („CE“ je skratka Conformité Européenne).

FUJIFILM týmto vyhlasuje, že rádiové zariadenie typu „FI023W“ je v zhode so smernicou 2014/53/EÚ.

Ďalšie informácie získate na nižšie uvedenej webovej stránke. [https://instax.com/mini\\_link\\_2/en/spec/](https://instax.com/mini_link_2/en/spec/)

## Jednoduchá starostlivosť o tlačiareň

### ■ Manipulácia s tlačiarnou a batériou

- UPOZORNENIE - Nevystavujte nadmernému teplu, ako je napríklad slnečné žiarenie, oheň a podobne. Môže to viesť k výbuchu alebo úniku horľavej kvapaliny alebo plynu počas používania, skladovania alebo prepravy alebo likvidácie.
- POZOR - Nevyhadzujte batériu do ohňa alebo do horúcej rúry. Batériu mechanicky nestláčajte ani nerezte. Následkom môže byť explózia.
- UPOZORNENIE - Výrobok nevystavujte extrémne nízkemu tlaku vzduchu vo vysokých nadmorských výškach, môže to spôsobiť výbuch alebo únik horľavej kvapaliny alebo plynu.

### ■ Starostlivosť o tlačiareň

1. Dvierka na fotografický materiál neotvárajte, pokiaľ sa všetok fotografický materiál nespotreboval, v opačnom prípade predčasne odkryjete zvyšný fotografický materiál a stane sa nepoužiteľným.
2. Vaša tlačiareň je krehký predmet. Nevystavujte ju vode, piesku alebo zrnitým materiálom.
3. Na odstránenie znečistenia nepoužívajte rozpúšťadlá, ako sú riedidlo či alkohol.
4. Kazetu na fotografický materiál a vnútro tlačiarny udržiavajte v čistote, aby nedošlo k poškodeniu fotografického materiálu.
5. Nenechávajte tlačiareň na priamom slnečnom svetle alebo na horúcich miestach, ako je napríklad interiér auta. Nenechávajte tlačiareň dlhodobo na vlhkých miestach.
6. Plynňý odpudzovač molí, ako je naftalén, môže nepriaznivo pôsobiť na tlačiareň a výtlačky. Postarajte sa o uchovanie tlačiarny a vytlačených fotografií na bezpečnom a suchom mieste.
7. Vezmite do úvahy, že rozsah teploty, v rámci ktorého je možné používať fotoaparát, je +5°C až +40°C.
8. Prísne dbajte na to, aby vytlačené materiály neporušovali autorské práva, práva na ochranu fotografií, práva na ochranu osobných údajov a iné osobné práva a aby neporušovali verejnú slušnosť. Činnosti, ktoré porušujú práva ostatných, sú v rozpore s verejnou slušnosťou alebo predstavujú obťažovanie, môžu byť trestné podľa zákona alebo inak právne napadnuteľné.
9. Táto tlačiareň je určená na použitie v domácnosti. Nie je vhodná na komerčné použitie.

### ■ Nabíjanie batérie

- Batéria nebola počas výroby plne nabitá. Pred prvým použitím batériu úplne nabite.
- Batériu nabíjajte pomocou dodaného Micro USB kábla. Doba nabíjania sa zvýši pri okolitých teplotách pod +10 °C alebo nad +35 °C.
- Batériu sa nepokúšajte nabíjať pri teplotách nad 40 °C alebo pri teplotách pod +5 °C, pretože sa batéria nebude nabíjať.

### ■ Výdrž batérie

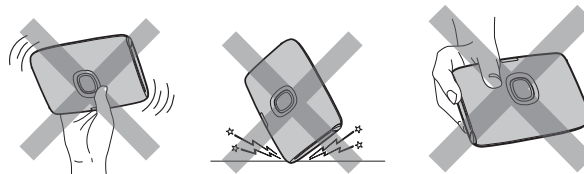
Pri normálnych teplotách je možné batériu nabiť približne 300-krát. Viditeľné skrátenie času, počas ktorého batéria zostane nabitá znamená, že dosiahla koniec svojej prevádzkovej životnosti.

### ■ Upozornenia: Zaobchádzanie s batériou

Batéria a tlačiareň môžu byť po dlhšom používaní na dotyk teplé. Je to normálny jav.

### ■ Certifikačné značky, ktoré tlačiareň získala, sú umiestnené vo vnútri komory na fotografický materiál.

### ■ Upozornenia počas tlače



Počas vyvolávania fotografie nehýbte tlačiarnou.

Dbajte na to, aby tlačiareň počas vyvolávania fotografie nespada.

Počas tlačenia fotografií nezakrývajte štrbinu na vysúvanie fotografií.

### ■ „instax mini“ Starostlivosť o film a tlač

Pozri FUJIFILM Instant Film „instax mini“ pre návod na použitie filmu. Dodržujte všetky pokyny na bezpečné a správne používanie.

1. Fotografický materiál uchovávajte na chladnom mieste. Fotografický materiál nenechávajte veľa hodín na mieste, kde je mimoriadne vysoká teplota (napr. v zatvorenom aute).
2. Fotografický materiál „instax mini“ neprepichujte, netrhajte ani nerezte. Ak dôjde k poškodeniu fotografického materiálu, nepoužívajte ho.
3. Po vložení kazety s fotografickým materiálom použite daný materiál čo najskôr.
4. Ak sa fotografický materiál uchovával na mieste s mimoriadne vysokou alebo nízkou teplotou, pred tým, ako začnete tlačiť snímky, nechajte ho dosiahnuť izbovú teplotu.
5. Fotografický materiál použite do vypršania dátumu spotreby alebo dátumu uvedeného pri „Spotrebujte do“.
6. Vyhnite sa skenovaniu pri kontrole batožiny na letisku a inému pôsobeniu silného röntgenového žiarenia. Na nepoužitom fotografickom materiáli sa môže objaviť efekt závoja atď. Odporúčame, aby ste niesli tlačiareň a/alebo fotografický materiál do lietadla ako príručnú batožinu. (Viac informácií získate na každom letisku.)
7. Vyvolané výtlačky uchovávajte na chladnom a suchom mieste, pričom sa vyhýbajte silnému svetlu.
8. Neprepichujte ani nerezte tento fotografický materiál, pretože obsahuje malé množstvo žieravej pasty (vysoko alkalické). Nikdy nenechávajte deti ani zvieratá vkladať fotografický materiál do úst. Taktiež zabezpečte, aby sa pasta nedostala do kontaktu s pokožkou a oblečením.
9. Ak by pasta vo vnútri fotografického materiálu prišla do styku s pokožkou alebo oblečením, okamžite miesto umyte dostatočným množstvom vody. Ak sa pasta dostane do kontaktu s očami alebo ústami, ihneď umyte okolie dostatočným množstvom vody a obráťte sa na lekára. Uvedomte si, že alkaloid vo vnútri fotografického materiálu zostáva aktívny približne 10 minút po vytlačení snímky.

### ■ Upozornenia týkajúce sa manipulácie s fotografickým materiálom a výtlačkami

Všetky podrobnosti nájdete v pokynoch a výstrahách na balení fotografického materiálu na okamžité vyvolávanie fotografií FUJIFILM „instax mini“.



#### Informácie o možnosti vysledovania v Európe

##### Výrobca: FUJIFILM Corporation

7-3, Akasaka 9-Chome, Minato-ku, Tokio  
Japonsko

##### Autorizovaný zástupca v Európe:

##### FUJIFILM Europe GmbH

Balcke-Duerr-Allee 6, 40882 Ratingen  
Nemecko

##### Dovozca pre EÚ: FUJIFILM Europe B.V.

Oudenstaart 1, 5047 TK Tilburg  
Holandsko

##### Dovozca pre Spojené kráľovstvo: FUJIFILM UK Limited

Fujifilm House, Whitbread Way,  
Bedford, Bedfordshire, MK42 0ZE  
Spojené kráľovstvo

#### Zariadenia Bluetooth®: Upozornenia

**NEZABUDNITE:** Pred použitím vstavaného vysielача Bluetooth v tlačiarni si prečítajte nasledujúce upozornenia.

#### ■ Používajte ho len ako súčasť siete Bluetooth.

Spoločnosť FUJIFILM nepreberá zodpovednosť za škody vyplývajúce z neoprávneného použitia. Nepoužívajte v aplikáciách vyžadujúcich vysoký stupeň spoľahlivosti, napríklad v lekárskech prístrojoch alebo iných systémoch, ktoré môžu mať priamy alebo nepriamy dopad na ľudský život. Pri použití zariadenia v počítači a iných systémoch, ktoré vyžadujú vyšší stupeň spoľahlivosti ako sieť Bluetooth, nezabudnite vykonať všetky potrebné opatrenia na zaistenie bezpečnosti a predchádzanie poruchám.

#### ■ Používajte len v krajine, v ktorej bolo zariadenie zakúpené.

Toto zariadenie vyhovuje predpisom platným pre zariadenia s funkciou Bluetooth v krajine, v ktorej bolo zakúpené. Pri používaní zariadenia dodržiavajte všetky miestne predpisy. FUJIFILM nenesie zodpovednosť za problémy vyplývajúce z použitia v iných jurisdikciách.

#### ■ Bezdrôtové dáta (snímky) môžu zachytávať tretie strany.

Bezpečnosť dát prenášaných cez bezdrôtové siete nie je zaručená.

#### ■ Zariadenie nepoužívajte na miestach, kde naň môžu pôsobiť magnetické polia, statická elektrina alebo rádiový signál.

Nepoužívajte vysielач v blízkosti mikrovlnných rúr ani na miestach, ktoré podliehajú magnetickým poliam, statickej elektrine alebo rádiovému signálu, čo môže zabrániť príjmu bezdrôtového signálu. Vzájomné rušenie sa môže vyskytnúť, ak sa vysielач používa v blízkosti iných bezdrôtových zariadení pracujúcich v pásme 2,4 GHz.

#### ■ Vysielач Bluetooth pracuje v pásme 2,400 GHz – 2,4835 GHz. Maximálny rádiový výkon je 9,10 mW.

■ Toto zariadenie pracuje na rovnakej frekvencii ako komerčné, vzdelávacie a zdravotnícke zariadenia a bezdrôtové vysielачe. Pracuje tiež na rovnakej frekvencii ako licencované vysielачe a špeciálne nízkonapäťové vysielачe bez licencie používané v rádiových identifikačných sledovacích systémoch pre montážne linky a v iných podobných aplikáciách.

#### ■ Aby ste predišli rušeniu s vyššie uvedenými zariadeniami, dodržiavajte nasledovné opatrenia.

Pred použitím tohto zariadenia overte, či vysielач rádiových identifikačných systémov nie je v prevádzke. Ak zistíte, že toto zariadenie spôsobuje rušenie nízkonapäťových sledovacích systémov rádiových identifikačných systémov, kontaktujte predajcu FUJIFILM.

#### ■ Nasledujúce úkony môžu byť podľa zákona trestné:

- Demontáž alebo úprava tohto zariadenia.
- Odstránenie štítkov certifikácie zariadenia.

#### ■ Informácie o ochranných známkach

Slovná značka a logá Bluetooth® sú registrované ochranné známky, ktoré vlastní spoločnosť Bluetooth SIG, Inc., pričom akékoľvek použitie takýchto značiek spoločnosťou FUJIFILM je v súlade s licenciou.

Ak máte akékoľvek otázky týkajúce sa tohto výrobku, kontaktujte autorizovaného distribútora spoločnosti FUJIFILM, alebo si pozrite nižšie uvedenú webovú stránku.

<http://www.fujifilm.com/>

## FUJIFILM

### FUJIFILM Corporation

7-3, AKASAKA 9-CHOME, MINATO-KU, TOKYO 107-0052, JAPAN