

FUJIFILM

instax mini Link^{MC} 3

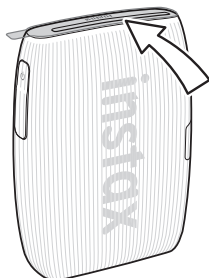
Imprimante pour téléphone intelligent

Guide d'utilisation (version complète)



Comment décoller la pellicule de protection

Veillez décoller la pellicule de protection avant l'utilisation.



Remarques concernant le maniement de la cassette de films instantanés INSTAX MINI

N'ouvrez pas la porte des films tant que les 10 feuilles du paquet de films instantanés INSTAX MINI n'ont pas été utilisées. L'ouverture de la porte exposera tous les films restants et les rendra inutilisables.

Table des matières

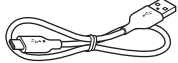
Avant l'utilisation	3
Remarques sur la mise au rebut de l'imprimante	3
Nom des pièces	3
Téléchargement de l'application INSTAX MINI LINK gratuite sur votre téléphone	4
Charge de la batterie	4
Témoin DEL d'état de charge.....	4
Vérification du niveau de charge de la batterie.....	5
Chargement de la cassette de films instantanés INSTAX MINI ^{MC}	5
Mise sous/hors tension de l'imprimante.....	6
Vérification de l'état de l'imprimante avec les DEL.....	6
Jumelage de votre téléphone et de l'imprimante INSTAX MINI LINK 3 ; Impression	7
Lors du premier jumelage	7
Quand l'imprimante et votre téléphone intelligent sont déjà jumelés.....	10
Retrait d'une cassette de films instantanés INSTAX MINI utilisée	11
Réimpression d'une image	12
Contrôle de l'application INSTAX MINI LINK en inclinant l'imprimante et à l'aide du bouton d'alimentation.....	12
Contrôle du zoom et de l'obturateur lors de l'utilisation de la fonction Appareil INSTAX sur l'application.....	12
Fonction instaxAiR Studio ^{MC} dans l'application	13
Avis important concernant la fonction INSTAX AIR STUDIO	13
Fonctions « Cliquer pour coller » de l'application INSTAX MINI LINK	13
Spécifications	14
Dépannage	14
AVIS DE SÉCURITÉ IMPORTANT	15
Entretien de l'imprimante	16
Périphériques Bluetooth® : Précautions	17

Avant l'utilisation

Avant d'utiliser l'imprimante, veuillez localiser l'accessoire suivant (inclus lors de l'achat) :

Accessoire

- Câble USB de type C (FZ00013220)



- ❗ La batterie n'a pas été complètement chargée en usine. Assurez-vous de charger la batterie avant d'utiliser l'imprimante. L'application gratuite INSTAX MINI LINK doit être téléchargée et jumelée avec votre téléphone intelligent avant la première utilisation.

Lisez « AVIS DE SÉCURITÉ IMPORTANT » (Page 15) pour les informations de sécurité.

Remarques sur la mise au rebut de l'imprimante

Une batterie lithium-ion intégrée se trouve à l'intérieur de cette imprimante.

Lorsque vous mettez l'imprimante au rebut, suivez la réglementation locale pour garantir une mise au rebut appropriée. Pour qu'un produit en fin de vie soit correctement mis au rebut aux États-Unis, veuillez composer le +1 800 800 3854 Option #1 INSTAX.

Pour une mise au rebut appropriée au Canada à la fin de la vie du produit, veuillez composer le 1-800-461-0416.

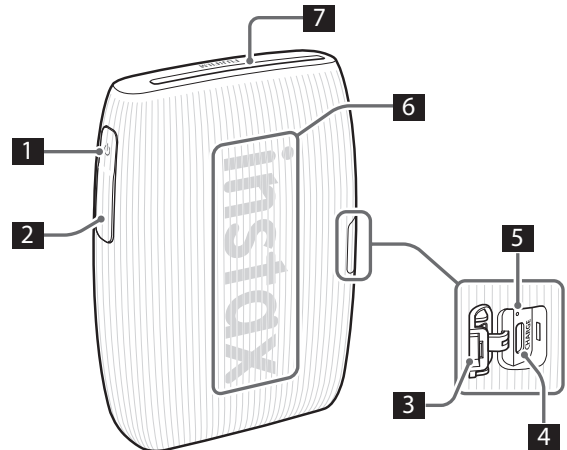
En Amérique Latine, pour la mise au rebut du produit en fin de vie, veuillez contacter le distributeur ou le concessionnaire FUJIFILM pour connaître la procédure à suivre.

- ❗ N'essayez pas de retirer la batterie intégrée. Vous pourriez vous blesser.

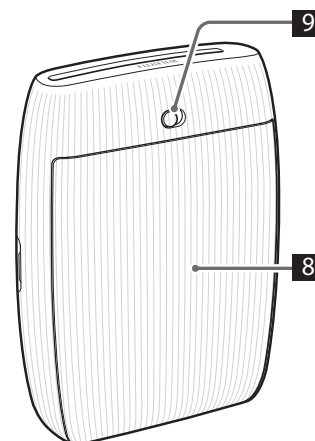
Nom des pièces

- ❗ Avant d'utiliser l'imprimante pour la première fois, chargez complètement la batterie.

Avant



Arrière



- 1 Bouton d'alimentation
- 2 Touche fonction
- 3 Couverture du port USB de type C
- 4 Port USB de type C
- 5 Touche de réinitialisation*¹
- 6 DEL*²
- 7 Fente d'éjection du film
- 8 Porte des films*³
- 9 Verrou de la porte des films

*¹ Si l'imprimante ne fonctionne pas correctement, appuyez sur la touche de réinitialisation pour réinitialiser l'imprimante.

*² Pour plus de détails sur l'indication des voyants DEL, voyez les pages 4, 5 et 6.

*³ L'imprimante utilise uniquement les films instantanés INSTAX MINI (films vendus séparément).

Téléchargement de l'application INSTAX MINI LINK gratuite sur votre téléphone

Veillez installer l'application INSTAX MINI LINK gratuite sur votre téléphone intelligent avant d'utiliser l'imprimante.

Une fois le téléchargement terminé, vous devez jumeler votre téléphone et l'imprimante.

- Si vous utilisez un téléphone intelligent Android OS, cherchez l'application INSTAX MINI LINK dans la boutique Google Play et installez-la.

*Configuration requise pour les téléphones intelligents

Android OS : Android Ver. 10,0 ou supérieure avec Google Play installé

- Si vous utilisez un téléphone intelligent iOS, cherchez l'application INSTAX MINI LINK dans la boutique App Store et installez-la.

*Conditions requises pour les téléphones intelligents iOS : iOS Ver. 16,0 ou supérieure

- En fonction du modèle de votre téléphone, il se peut que vous ne puissiez pas utiliser l'application INSTAX MINI LINK, même si vous l'avez installée et que votre téléphone intelligent satisfait aux exigences ci-dessus.

Accès au site de téléchargement de l'application INSTAX MINI LINK pour connaître les dernières informations sur la configuration requise.

Scannez pour télécharger l'application INSTAX MINI LINK pour téléphone intelligent



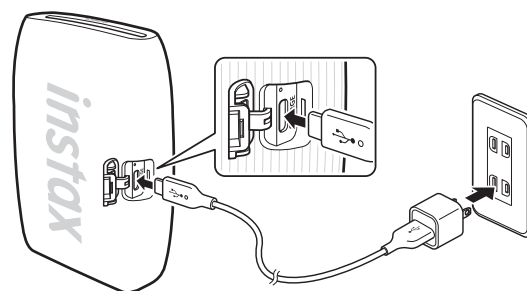
iOS



Android OS

Code QR est une marque déposée et un mot-symbole de Denso Wave Incorporated.

Charge de la batterie



Connectez l'imprimante avec un adaptateur CA USB (vendu séparément) à l'aide du câble USB de type C fourni, puis connectez l'adaptateur CA USB à une prise secteur intérieure. Un adaptateur CA USB n'est pas inclus avec l'imprimante pour téléphone intelligent INSTAX MINI LINK 3 (mais il a pu être fourni avec votre téléphone intelligent).

- Vous pouvez imprimer une image pendant la charge.
- Le temps de charge est d'environ 1,5 à 2 heures.

Témoin DEL d'état de charge

Vérifiez l'état de la charge avec votre téléphone intelligent lorsqu'il est jumelé à l'application gratuite INSTAX MINI LINK.

Pour des instructions sur le téléchargement de l'application, veuillez vous reporter à la section « Téléchargement de l'application INSTAX MINI LINK gratuite sur votre téléphone » à la page 4.

Lorsque l'imprimante est sous tension

Indication	État de charge
DEL blanche (clignotante)	Pas en charge
DEL verte (clignotante)	Charge en cours
DEL verte (non clignotante)	Charge terminée

Lorsque l'imprimante est hors tension

Indication	État de charge
DEL éteinte	Pas en charge/charge terminée
DEL verte (clignotante)	Charge en cours

Charge à partir d'un ordinateur :

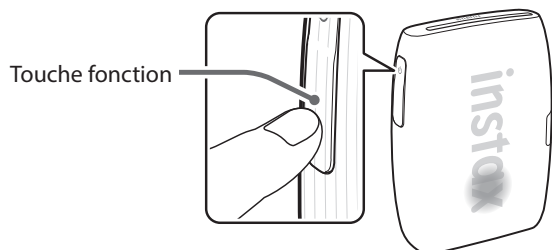
- Connectez l'imprimante et l'ordinateur directement. Ne connectez pas via un concentrateur USB ou un clavier.
- La charge est interrompue si l'ordinateur passe en mode de veille pendant la charge. Pour continuer à charger, quittez le mode de veille, puis reconnectez le câble USB de type C.
- La batterie risque de ne pas se charger en fonction des caractéristiques et des réglages ou de l'état de l'ordinateur.

Remarques

- La batterie n'a pas été complètement chargée en usine. Assurez-vous de charger la batterie avant d'utiliser l'imprimante.
- La batterie ne peut pas être retirée.
- Pour des remarques sur la batterie, veuillez vous reporter à « Entretien de l'imprimante », (p. 16)

Vérification du niveau de charge de la batterie

Si vous appuyez sur la touche Fonction alors que l'imprimante est sous tension, vous pouvez vérifier le niveau de la batterie.



DEL	Niveau de la batterie
	Niveau bas
	Niveau moyen
	Niveau haut

Vérifiez l'état de charge avec votre téléphone intelligent lorsqu'il est jumelé à l'application INSTAX MINI LINK gratuite (téléchargement sur téléphone intelligent requis).

Chargement de la cassette de films instantanés INSTAX MINI^{MC}

REMARQUE

N'ouvrez pas la porte des films tant que les 10 feuilles du paquet de films instantanés INSTAX MINI n'ont pas été utilisées. L'ouverture de la porte exposera tous les films restants et les rendra inutilisables.

- Lorsque vous chargez la cassette de films, n'appuyez jamais sur les deux trous rectangulaires situés à l'arrière de la cassette.
- N'utilisez jamais une cassette de films au-delà de sa durée de vie, sinon vous risquez d'endommager l'imprimante.

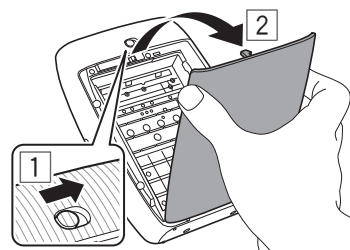
Utilisez uniquement des films instantanés FUJIFILM INSTAX MINI (vendus séparément). Les cassettes de films instantanés INSTAX SQUARE^{MD} ou INSTAX WIDE^{MC} ne peuvent pas être utilisées.

Remarques sur les cassettes de films

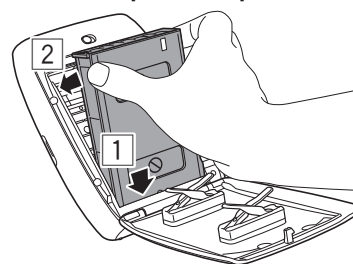
- Chaque cassette de films instantanés FUJIFILM INSTAX MINI contient un couvercle de protection noir et 10 feuilles de film.
- Ne retirez pas la cassette de films de son sac intérieur avant le moment du chargement dans l'imprimante.
- Le couvercle de protection est éjecté automatiquement quand la porte des films est fermée.

Pour en savoir plus, reportez-vous aux consignes et aux avertissements sur l'emballage des films instantanés FUJIFILM INSTAX MINI.

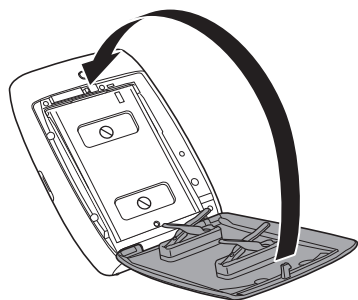
- 1** Faites glisser et maintenez le verrou de la porte des films en place, puis ouvrez la porte.



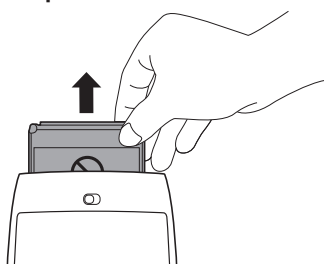
- 2** Insérez une cassette de films instantanés INSTAX MINI en alignant les marques jaunes sur la cassette de films avec le corps de l'imprimante.



3 Fermez la porte des films.

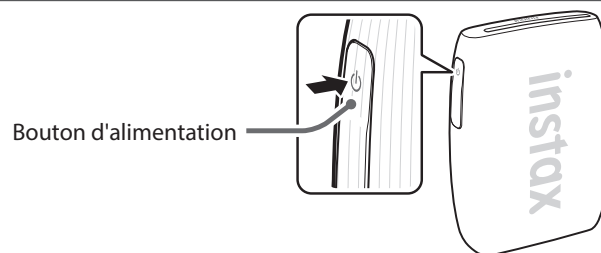


4 Retirez le couvercle noir qui est automatiquement éjecté de l'imprimante.



L'imprimante pour téléphone intelligent INSTAX MINI LINK 3 est conçue pour être utilisée uniquement avec des films instantanés INSTAX MINI (vendus séparément).

Mise sous/hors tension de l'imprimante



Maintenez le bouton d'alimentation enfoncé pendant environ 1 seconde pour mettre l'imprimante sous ou hors tension. Les DEL s'allument lorsque l'imprimante est sous tension. L'imprimante s'éteint automatiquement lorsqu'elle n'est pas utilisée pendant un certain temps (la fonction d'arrêt automatique peut être réglée dans l'application).

Vérification de l'état de l'imprimante avec les DEL

Les voyants DEL indiquent l'état de l'imprimante.

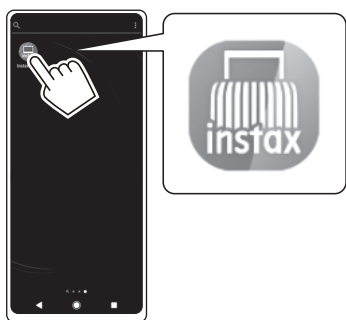
Indication	État
DEL bleue (clignotante)	Le micrologiciel est en cours de mise à jour
DEL magenta (clignotante)	Réimpression en cours
DEL cyan (clignotante)	Les données sont transférées à l'imprimante.
DEL jaune (fixe - l'imprimante s'éteint au bout de 3 secondes)	Impossible de charger Batterie faible *Si cela persiste même après la charge, il se peut qu'il y ait un dysfonctionnement. Dans de tels cas, contactez le Centre de réparation/service à la clientèle Fujifilm approprié.
DEL jaune (clignotante)	Une erreur d'éjection du film s'est produite Veuillez vérifier que la fente d'éjection du film n'est pas obstruée et que la porte des films est bien fermée. *Si le problème persiste, veuillez contacter le centre Fujifilm de service à la clientèle/de réparation approprié.

Jumelage de votre téléphone et de l'imprimante INSTAX MINI LINK 3 ; Impression

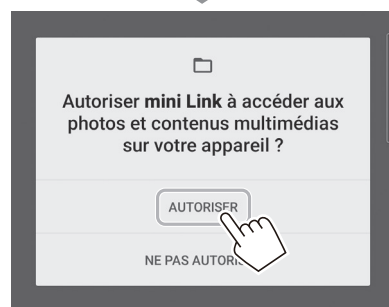
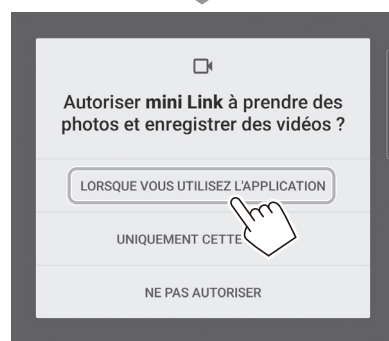
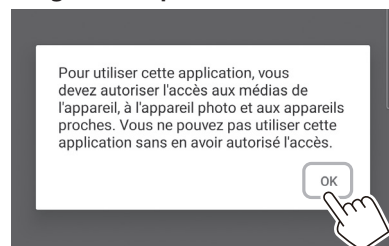
Grâce aux fonctions de l'application INSTAX MINI LINK pour téléphone intelligent, vous pouvez modifier vos images préférées sur votre téléphone avant de les imprimer en ajoutant du texte, en appliquant des filtres, et bien plus encore ! Voyez la page 4 pour savoir comment installer l'application INSTAX MINI LINK pour téléphone intelligent ou consultez le site suivant : https://instax.com/mini_link_3/

Lors du premier jumelage

- 1 Lancez l'application INSTAX MINI LINK pour téléphone intelligent que vous avez téléchargée.

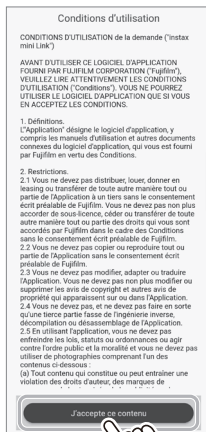


- 2 Cliquez sur les fenêtres contextuelles ci-dessous pour configurer l'imprimante.



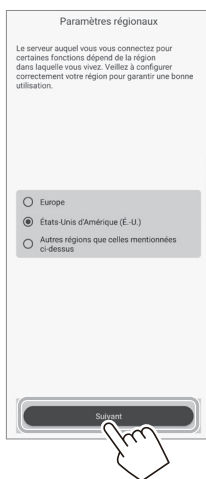
3 Lisez les conditions d'utilisation, et appuyez sur la barre [J'accepte ce contenu].

Vous devez "accepter" les conditions d'utilisation pour procéder au jumelage.



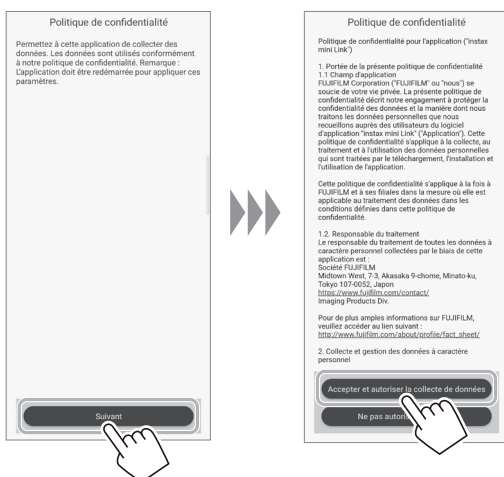
4 Sélectionnez la zone d'utilisation et appuyez sur [Suivant].

Si vous utilisez l'imprimante aux États-Unis, sélectionnez [États-Unis d'Amérique (USA)].



5 Tapez sur [Suivant], lisez la politique de confidentialité et appuyez sur [Accepter et autoriser la collecte de données].

Vous devez "Accepter et autoriser la collecte de données" de la politique de confidentialité pour terminer le jumelage.



6 Sélectionnez [INSTAX MINI LINK 3] sur l'écran de sélection de l'imprimante et appuyez sur [OK].



7 Lorsque l'écran suivant apparaît, mettez l'imprimante sous tension et appuyez sur [Suivant].



8 Quand une imprimante est détectée, appuyez sur [Connecter].

Si plusieurs imprimantes sont détectées, sélectionnez l'imprimante que vous souhaitez jumeler dans la liste. Localisez l'identifiant de l'imprimante (nom de l'appareil) sur le dessous de l'imprimante.

Assurez-vous que l'imprimante est sous tension pendant cette étape. Sinon, mettez l'imprimante sous tension en appuyant et en maintenant enfoncé le bouton d'alimentation pendant 1 seconde.

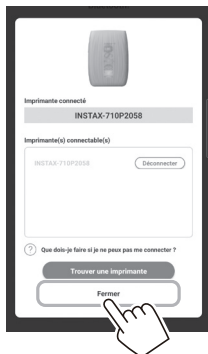


Remarque

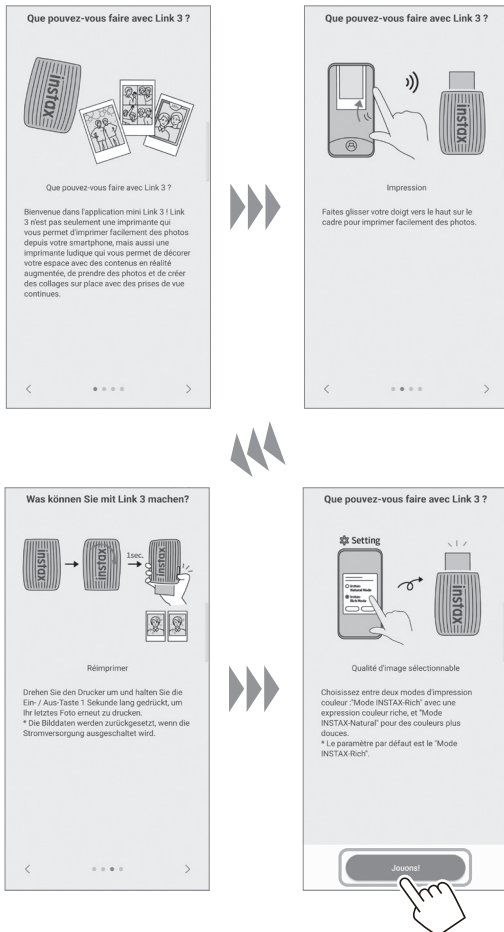
Si vos paramètres Bluetooth sont désactivés, appuyez sur [Veuillez activer Bluetooth] pour activer les réglages Bluetooth.



9 Quand votre imprimante est jumelée, appuyez sur [Fermer].



10 Des instructions rapides s'affichent. Lisez les instructions et appuyez sur [Jouons!].



11 Vous êtes maintenant prêt à utiliser l'imprimante. Pour sélectionner une image à imprimer, cliquez sur le bouton « Impression simple » sur l'écran d'accueil et sélectionnez une image dans votre Pellicule.



Pour modifier votre image, cliquez sur les options d'édition ci-dessous (en bas de l'écran) avant d'imprimer.

	Permet de saisir du texte ou d'apposer un autocollant sur les images.
	Permet d'effectuer un zoom avant/arrière ou de faire tourner les images.
	Permet d'appliquer un filtre sur les images.
	Permet de régler la luminosité des images.

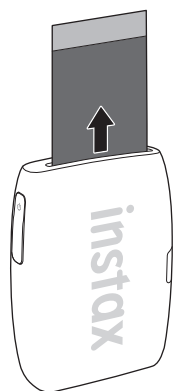
12 Appuyez sur ou faites glisser l'image vers le haut de l'écran pour imprimer votre image.

Après un léger délai de transmission, l'imprimante commence à imprimer.

Vous pouvez également sélectionner le nombre d'images à imprimer pendant le transfert des images.

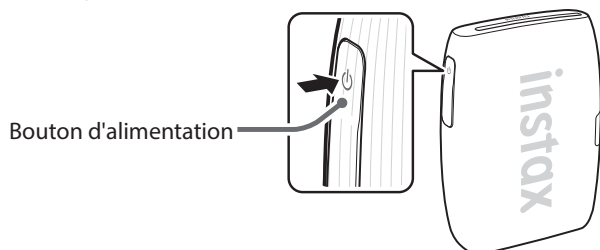


- 13** Quand le film a été complètement éjecté (l'imprimante s'arrête en faisant un bruit), saisissez le film par le côté puis retirez-le. Vérifiez le nombre d'images restantes dans votre cassette de films instantanés INSTAX MINI sur l'écran de l'application pour téléphone intelligent.



Quand l'imprimante et votre téléphone intelligent sont déjà jumelés

- 1** Maintenez le bouton d'alimentation enfoncé pendant environ 1 seconde pour mettre l'imprimante sous tension. Le voyant DEL s'allume.



- 2** Lancez l'application INSTAX MINI LINK pour téléphone intelligent que vous avez téléchargée.



- 3** Pour sélectionner une image à imprimer, cliquez sur le bouton « Impression simple » sur l'écran d'accueil et sélectionnez une image dans votre Pellicule.



Pour modifier votre image, cliquez sur les options d'édition ci-dessous (en bas de l'écran) avant d'imprimer.

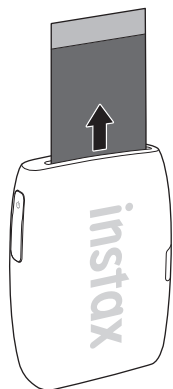
	Permet de saisir du texte ou d'apposer un autocollant sur les images.
	Permet d'effectuer un zoom avant/arrière ou de faire tourner les images.
	Permet d'appliquer un filtre sur les images.
	Permet de régler la luminosité des images.

- 4** Appuyez sur ou faites glisser l'image vers le haut de l'écran pour imprimer votre image. Après un léger délai de transmission, l'imprimante commence à imprimer. Vous pouvez également sélectionner le nombre d'images à imprimer pendant le transfert des images.



- 5** Quand le film a été complètement éjecté (l'imprimante s'arrête en faisant un bruit), saisissez le film par le côté puis retirez-le.

Vérifiez le nombre d'images restantes dans votre cassette de films instantanés INSTAX MINI sur l'écran de l'application pour téléphone intelligent.

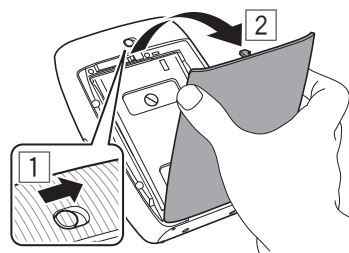


Retrait d'une cassette de films instantanés INSTAX MINI utilisée

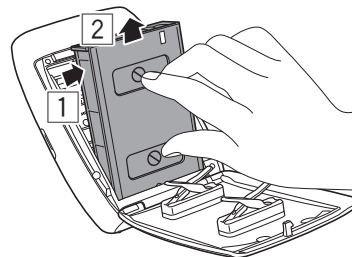
REMARQUE

N'ouvrez pas la porte des films tant que les 10 feuilles du paquet de films instantanés INSTAX MINI n'ont pas été utilisées. L'ouverture de la porte exposera tous les films restants et les rendra inutilisables.

- 1** Faites glisser et maintenez le verrou de la porte des films en place, puis ouvrez la porte.



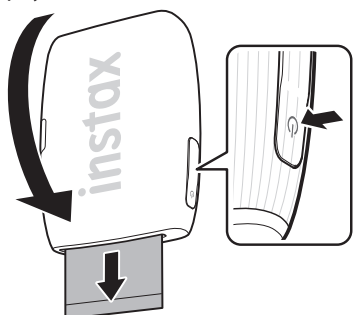
- 2** Saisissez la cassette de films par les trous rectangulaires puis tirez la cassette hors de l'imprimante. Assurez-vous de mettre la cassette usagée au rebut de façon appropriée.



- Mettez les cassettes de films au rebut conformément aux règlements locaux.

Réimpression d'une image

Vous pouvez réimprimer la dernière image que vous avez imprimée en utilisant la fonction de réimpression. Retournez l'imprimante en orientant la fente d'éjection du film vers le bas et appuyez sur le bouton d'alimentation.



Remarques

- Lorsque l'imprimante est jumelée à l'application et que l'application est en mode Appareil INSTAX, vous ne pouvez pas utiliser la fonction de réimpression.
- Lorsque vous mettez l'imprimante hors tension, la dernière image que vous avez imprimée avant de mettre l'imprimante hors tension est supprimée et l'image ne peut pas être réimprimée. Dans ce cas, imprimez l'image à partir de l'application.
- Lorsque vous utilisez la fonction de réimpression et que l'imprimante est retournée, veillez à ce que l'imprimante soit éloignée d'au moins 10 cm (4 po) de tout objet.

Contrôle de l'application INSTAX MINI LINK en inclinant l'imprimante et à l'aide du bouton d'alimentation

Lorsque cette imprimante est connectée à l'application de votre téléphone intelligent ou de votre tablette, vous pouvez contrôler l'application en inclinant l'imprimante à l'aide de la fonction liée sur votre téléphone intelligent.

Pour plus de détails, reportez-vous à la section FAQ de l'application INSTAX MINI LINK pour téléphone intelligent.

Remarque

Assurez-vous que l'option [Activer l'opération de l'application] est activée sur l'application INSTAX MINI LINK. Si elle est désactivée, cette fonction n'est pas disponible.

Contrôle du zoom et de l'obturateur lors de l'utilisation de la fonction Appareil INSTAX sur l'application

Appuyez sur [Appareil INSTAX] pour utiliser la fonction Appareil INSTAX.



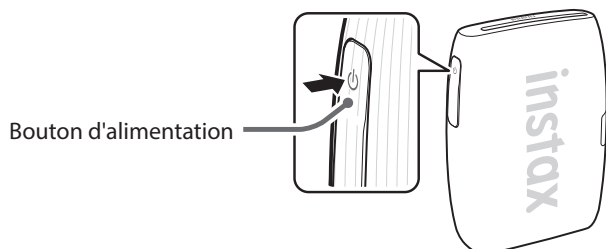
Inclinez l'imprimante vers l'avant pour effectuer un zoom avant.



Inclinez l'imprimante vers l'arrière pour effectuer un zoom arrière.



Appuyez sur le bouton d'alimentation pour déclencher l'obturateur.



Fonction instaxAiR Studio^{MC} dans l'application

instaxAiR studio^{MC}

Imprimez des photos amusantes INSTAX MINI avec des arrière-plans à réalité augmentée (RA) et des décorations. Utilisez simplement la fonction INSTAX AIR STUDIO de l'application INSTAX MINI LINK pour appliquer l'arrière-plan RA et les décorations désirés.

Pour plus de détails, scannez ce code QR ou rendez-vous sur le site web ci-dessous.



https://instax.com/mini_link_3/

Avis important concernant la fonction INSTAX AIR STUDIO

La fonction INSTAX AIR STUDIO de l'application n'est pas entièrement compatible avec certains modèles de téléphones intelligents et peut être limitée en ce qui concerne la détection du sujet principal.

Les téléphones suivants sont compatibles avec la fonction INSTAX AIR STUDIO dans l'application (Cette liste peut être mise à jour de temps à autre, comme décrit ci-dessous) :

iOS

iPhone 15 Pro / iPhone 15 / iPhone 14 Pro / iPhone 14 / iPhone 13 Pro Max / iPhone 13 / iPhone SE (3e génération)

Android OS

Google Pixel 8 Pro / Google Pixel 8 / Google Pixel 7 Pro / Google Pixel 7 / Galaxy S23 / Galaxy A52 5G

Scannez le code QR ou rendez-vous sur le site Web ci-dessous pour voir la liste complète des modèles de téléphones intelligents compatibles et obtenir des détails sur les limites de la détection.



https://instax.com/mini_link_3/airstudio/

Fonctions « Cliquer pour coller » de l'application INSTAX MINI LINK

Imprimez les photos de collage créées à partir d'une série de photos en rafale à l'aide de la fonction « Cliquer pour coller » de l'application.

Pour plus de détails, scannez ce code QR ou rendez-vous sur le site web ci-dessous.



https://instax.com/mini_link_3/

Spécifications

Méthode d'enregistrement	Exposition 3 couleurs à DEL organiques
Films utilisés	Films instantanés FUJIFILM INSTAX MINI (vendus séparément)
Taille de l'image	62 mm × 46 mm (2,4 po × 1,8 po)
Nombre de pixels d'exposition	800 × 600 points
Résolution d'exposition	12,5 points/mm (318 ppp, pas de masque 80 µm)
Niveaux d'exposition	Gradation RVB 256 couleurs
Interface	Bluetooth ver. 5,1
Formats d'image imprimables	JPEG, PNG, HEIF, DNG
Temps de transmission de l'impression	Environ 15 secondes pour la transmission et le lancement de l'impression. Le temps de développement de l'impression est d'environ 90 secondes.
Nombre possible d'images imprimées	Environ 100 (à partir d'une charge complète ; le nombre d'impressions dépend des conditions d'utilisation).
Alimentation électrique	Batterie lithium-ion (type interne : non amovible)
Temps de charge	Environ 1,5 à 2 heures (en fonction de la température ambiante au moment de la charge)
Consommation électrique	Environ 3 W
Environnement d'exploitation	Température : +5 °C à +40 °C (+41 °F à +104 °F) Humidité : 20 % à 80 % (sans condensation)
Dimensions de l'unité principale	3,54 po × 1,47 po × 4,92 po (90,0 mm × 37,3 mm × 125,0 mm) (à l'exclusion des parties saillantes)
Poids de l'unité principale	Environ 0,46 lb (210 g) à l'exclusion de la cassette de films
Accessoire fourni	Câble USB de type C (FZ00013220) Longueur : 11,8 po (30 cm)

*Les spécifications ci-dessus sont sujettes à modification.

Dépannage

Veillez vérifier les éléments suivants avant de considérer un problème comme un dysfonctionnement. Si le problème persiste même après une intervention, veuillez contacter le centre de service Fujifilm de votre pays pour réparation ou consultez le site Web ci-dessous.

https://instax.com/mini_link_3/fr/support/faq/

Si le problème suivant se produit...

Problème	Causes possibles et solutions
Je ne parviens pas à allumer l'imprimante.	<ul style="list-style-type: none"> La batterie n'est peut-être pas chargée. Veuillez charger l'imprimante. Vous n'avez peut-être pas appuyé assez longtemps sur le bouton d'alimentation. Maintenez le bouton d'alimentation enfoncé pendant environ 1 seconde.
La batterie se décharge rapidement.	Si vous utilisez l'imprimante dans un environnement très froid, la batterie s'épuise rapidement. Déplacez l'imprimante dans un environnement plus chaud et laissez-la s'adapter à la température ambiante avant d'imprimer.
L'imprimante s'est éteinte pendant l'utilisation.	Le niveau de la batterie peut être faible. Veuillez charger l'imprimante.
La charge ne commence pas.	Assurez-vous que la fiche de l'adaptateur secteur USB est correctement connectée à la prise secteur.
La charge prend trop de temps.	À basse température, la charge peut prendre plus longtemps.
La charge ne commence pas ou s'arrête prématurément.	Chargez la batterie dans une plage de température comprise entre 5 °C et 40 °C (+41 °F et +104 °F). Si vous ne parvenez pas à charger l'imprimante dans cette plage, contactez le centre de service à la clientèle/ de réparation Fujifilm approprié.
L'imprimante ne fonctionne pas correctement.	<ul style="list-style-type: none"> Il peut y avoir un dysfonctionnement temporaire. Appuyez sur la touche de réinitialisation. Si l'imprimante ne fonctionne toujours pas correctement, veuillez contacter notre centre de réparation pour la faire réparer. La batterie n'est peut-être pas chargée. Veuillez charger l'imprimante.
La cassette de films ne s'insère ou ne se retire pas correctement.	<ul style="list-style-type: none"> Veillez utiliser uniquement des films instantanés FUJIFILM INSTAX MINI (les films INSTAX SQUARE ou INSTAX WIDE ne peuvent pas être utilisés). Alignez la marque jaune sur la cassette de films avec la marque d'alignement de l'imprimante (jaune) et insérez-la.

Problème	Causes possibles et solutions
La photo ne s'éjecte pas correctement.	<ul style="list-style-type: none"> • La cassette de films est peut-être désalignée en raison d'un choc tel que des vibrations ou une chute. Veuillez charger une nouvelle cassette de films. • Si la cassette de films est coincée, mettez l'imprimante hors tension, puis remettez-la sous tension. Si le problème persiste, retirez le film coincé, puis chargez une nouvelle cassette de films.
Une partie ou la totalité des impressions finies sont blanches.	N'ouvrez pas la porte avant d'avoir utilisé tous les films de la cassette de films instantanés; sinon, tout film restant sera exposé et deviendra blanc.
L'impression est irrégulière.	<ul style="list-style-type: none"> • Ne secouez pas, ne pliez pas et ne manipulez pas l'imprimé immédiatement après son impression. • N'obstruez pas la fente d'éjection du film.
Je ne peux pas réimprimer les images.	L'image stockée est supprimée lorsque l'imprimante est mise hors tension.
La fonction activée en inclinant l'imprimante ne fonctionne pas.	Vérifiez que l'option [Activer l'opération de l'application] sur l'application INSTAX MINI LINK est activée.

AVIS DE SÉCURITÉ IMPORTANT

Ce produit a été conçu dans un souci de sécurité et pour assurer un fonctionnement sûr lorsqu'il est manipulé correctement et conformément aux instructions de ce guide de l'utilisateur. Il est important que le produit et la cassette de films instantanés INSTAX MINI soient manipulés correctement et utilisés seulement pour imprimer des photos comme indiqué dans le guide de l'utilisateur et dans les instructions des cassettes de films instantanés INSTAX MINI. Pour des raisons de facilité et de sécurité, veuillez suivre strictement les instructions de ce guide de l'utilisateur. Conservez ce guide dans un endroit sûr et pratique pour pouvoir vous y reporter facilement en cas de besoin.

AVERTISSEMENT

Ce symbole indique un danger, pouvant entraîner des dommages au produit, des blessures ou la mort. Suivez les instructions indiquées pour éviter d'endommager l'imprimante ou de vous blesser.

AVERTISSEMENT

⚠ Si l'une des situations suivantes se produit, débranchez immédiatement le câble USB de type C, mettez l'imprimante hors tension, abstenez-vous d'utiliser l'imprimante et appelez le Centre de service à la clientèle Fujifilm approprié :

- L'imprimante devient chaude, émet de la fumée ou une odeur de brûlé, ou quelque chose d'autre semble anormal.
- L'imprimante est tombée dans l'eau ou des corps étrangers tels que de l'eau, du sable, des saletés ou des métaux ont pénétré à l'intérieur de l'imprimante.

⚠ L'imprimante a une batterie intégrée. Ne la soumettez pas à la chaleur, ne l'exposez pas à une flamme nue, ne la laissez pas tomber et protégez-la contre les chocs. Vous risqueriez de faire exploser l'imprimante et de vous blesser.

AVERTISSEMENT

- ⚠ N'essayez jamais de démonter ce produit. Vous pourriez vous blesser.
- ⚠ Toutes les réparations doivent être effectuées uniquement par FUJIFILM. Des blessures peuvent résulter de tentatives d'auto-évaluation ou de réparation de l'imprimante.
- ⚠ Si ce produit tombe ou est endommagé et que les pièces internes deviennent apparentes, n'y touchez pas. Appelez le centre de service à la clientèle Fujifilm approprié.
- ⚠ Ne touchez aucune des pièces situées à l'intérieur de la porte des films. Vous pourriez vous blesser.
- ⚠ Ne mouillez jamais ce produit et ne le manipulez pas avec les mains mouillées. Cela pourrait provoquer une électrocution et des blessures.
- ⚠ Débranchez rapidement le câble USB de type C dès que la batterie est complètement chargée. L'imprimante est protégée contre les surcharges.
- ⚠ Tenez ce produit hors de portée des enfants en bas âge. Ce produit peut provoquer des blessures s'il est laissé entre les mains d'un enfant.
- ⚠ Ne couvrez pas et n'enveloppez pas l'imprimante ni l'adaptateur secteur USB (vendu séparément) dans un tissu ou une couverture, et ne placez pas l'imprimante au soleil ou dans un environnement où la chaleur pourrait s'accumuler. Cela pourrait déformer le boîtier ou provoquer un incendie.



La marque « CE » certifie que ce produit satisfait aux conditions de l'UE (Union Européenne) quant à la sécurité d'utilisation, la santé publique ainsi que la protection de l'environnement et du consommateur. (« CE » est l'abréviation de Conformité Européenne.)

Entretien de l'imprimante

■ Manipulation de l'imprimante

- ⚠ ATTENTION - N'exposez pas l'imprimante à une chaleur excessive telle qu'en plein soleil ou au feu pendant l'utilisation, le rangement ou le transport. Une explosion ou une fuite de liquide ou de gaz inflammable pourrait en résulter. Assurez-vous également que la mise au rebut est conforme aux instructions ci-dessous.
- ⚠ ATTENTION - Ne retirez pas et ne tentez pas de retirer la batterie au lithium. Sans restriction, n'exposez pas et ne tentez pas d'exposer l'imprimante ou la batterie au lithium au feu ou à un four chaud. N'essayez pas d'endommager, d'écraser mécaniquement ni de couper la batterie au lithium, car cela pourrait provoquer une explosion.
- ⚠ ATTENTION - Ne soumettez pas ce produit à une pression d'air extrêmement basse à haute altitude. Une explosion ou une fuite de liquide ou de gaz inflammable pourrait en résulter.

■ Entretien de l'imprimante

1. **N'ouvrez pas la porte des films tant que les 10 feuilles du paquet de films instantanés INSTAX MINI n'ont pas été utilisées. L'ouverture de la porte exposera tous les films restants et les rendra inutilisables.**
2. Votre imprimante est un instrument de précision. Évitez de la mouiller ou de la faire tomber. De plus, ne l'exposez pas au sable, à la poussière ou à la saleté.
3. N'utilisez pas de produits de nettoyage ou de solvants tels que ceux contenant de l'eau de javel ou de l'alcool pour enlever la saleté. Essayez avec un chiffon humide si nécessaire.
4. Gardez la chambre des films et l'intérieur de l'imprimante propres pour éviter d'endommager les films.
5. Par temps chaud, ne laissez pas l'imprimante exposée à la chaleur, par exemple dans une voiture ou sur la plage. Ne la laissez pas dans des endroits humides ou exposés aux intempéries.
6. Les gaz des produits antimites tel que le naphthalène peuvent affecter votre imprimante et les photos instantanées. Rangez votre imprimante et vos photos instantanées dans un endroit à l'écart des produits de nettoyage ou autres éléments domestiques nocifs.
7. Notez que la plage de température de fonctionnement de l'imprimante est comprise entre +5 °C et +40 °C (+41 °F et +104 °F).
8. Veillez à ce que vos photos instantanées ne violent pas le droit d'auteur, les droits d'image, la vie privée ou d'autres droits personnels et ne portent pas atteinte à la décence publique. Les actions qui violent les droits d'autrui, qui sont contraires à la décence publique ou qui constituent une nuisance peuvent être punies par la loi et entraîner des poursuites.
9. Cette imprimante est conçue pour un usage personnel/domestique et pour une utilisation commerciale limitée.

■ Charge de la batterie

La batterie n'est pas chargée au moment de l'expédition. Chargez complètement la batterie avant utilisation.

Chargez la batterie à l'aide du câble USB de type C fourni et d'un adaptateur secteur USB (vendu séparément) depuis votre téléphone intelligent. Les temps de charge augmentent lorsque la température ambiante est inférieure à 10 °C (50 °F) ou supérieure à 35 °C (95 °F). N'essayez pas de recharger la batterie à une température supérieure à 40 °C (104 °F) ; si la température est inférieure à 5 °C (41 °F), la batterie ne se rechargera pas.

■ Autonomie de la batterie

À des températures normales, la batterie peut être rechargée environ 300 fois. Une diminution importante de l'autonomie de la batterie indique qu'elle a atteint la fin de sa durée de vie.

■ Attention : Manipulation de la batterie

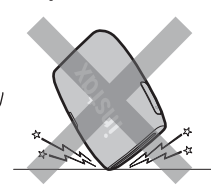
⚠ ATTENTION - Le boîtier de la batterie et de l'imprimante peut devenir chaud au toucher après une utilisation prolongée. C'est normal.

■ Les étiquettes de certification sont situées à l'intérieur de la chambre des films.

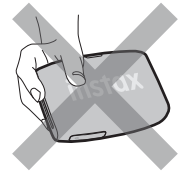
■ Précautions lors de l'impression



Ne secouez pas l'imprimante en cours d'impression.



Ne laissez pas tomber l'imprimante en cours d'impression.



N'obstruez pas la fente d'éjection du film en cours d'impression.

■ Soins des films instantanés et des impressions INSTAX MINI

Cette imprimante utilise uniquement les films instantanés INSTAX MINI, vendus séparément. Consultez le mode d'emploi de la cassette de films instantanés FUJIFILM INSTAX MINI. Suivez toutes les instructions de sécurité et d'utilisation, y compris :

1. Gardez les films dans un endroit frais. Ne laissez pas les films dans un endroit où la température est extrêmement chaude pendant une longue durée (par exemple dans une voiture fermée).
2. Évitez de percer, de déchirer ou de couper les films instantanés INSTAX MINI. Si un film est endommagé, ne l'utilisez pas.
3. Lorsque vous chargez une cassette de films, utilisez les films aussitôt que possible.
4. Si un film a été conservé dans un endroit où la température est très élevée ou très basse, amenez-le à température ambiante avant de commencer à imprimer des photos.
5. Assurez-vous d'utiliser les films avant la date d'expiration « Utiliser avant ».
6. Évitez de soumettre les films aux rayons des inspections de bagages à l'aéroport, ou toute autre source puissante de rayons X. Une telle exposition peut provoquer de la buée et ainsi affecter tout film inutilisé. En avion, il est recommandé de transporter votre imprimante et vos films dans votre bagage à main. (Vérifiez auprès de chaque aéroport pour avoir plus d'informations.)
7. Évitez d'exposer vos photos instantanées développées à une lumière intense et gardez-les dans un endroit frais et sec.
8. ⚠ ATTENTION - Ne percez pas ou ne coupez pas les films car ils contiennent une petite quantité de colle caustique (très alcaline). Ne laissez jamais les enfants ou les animaux domestiques mettre un film dans la bouche. Faites également attention à ce que la colle n'entre pas en contact avec la peau ou les vêtements.
9. ⚠ ATTENTION - Si la colle à l'intérieur d'un film entre en contact avec la peau ou les vêtements, lavez immédiatement et abondamment à grande eau. Si la colle entre en contact avec les yeux ou la bouche, lavez immédiatement la zone touchée à grande eau et consultez un médecin. Notez que l'agent alcalin à l'intérieur du film reste actif pendant environ 10 minutes une fois que la photo a été imprimée.

⚠ ATTENTION - Précautions sur la manipulation des films instantanés et des impressions INSTAX MINI

Actions à éviter :



Périphériques Bluetooth® : Précautions

IMPORTANT : Lisez les informations suivantes avant d'utiliser le transmetteur Bluetooth intégré du produit.

■ **Utilisez le produit uniquement comme élément d'un réseau Bluetooth.**

N'utilisez pas ce produit dans des applications exigeant une extrême fiabilité, par exemple dans des appareils médicaux ou dans tout autre système pouvant mettre en péril directement ou indirectement la vie d'autrui. Lorsque vous utilisez l'appareil dans des ordinateurs ou d'autres systèmes qui demandent un plus haut degré de fiabilité que des réseaux Bluetooth, veillez à prendre toutes les mesures nécessaires pour assurer la sécurité et empêcher tout dysfonctionnement. FUJIFILM Corporation et ses sociétés affiliées déclinent toute responsabilité pour les dommages résultant d'une utilisation non autorisée.

■ **Utilisez le produit uniquement dans son pays d'achat.**

Ce dispositif est conforme à la réglementation des appareils Bluetooth en vigueur dans le pays d'achat. Respectez toutes les réglementations locales en vigueur lorsque vous utilisez ce dispositif. FUJIFILM Corporation et ses sociétés affiliées déclinent toute responsabilité pour les problèmes résultant de l'utilisation dans d'autres territoires.

■ **Les données (images) d'un réseau sans fil peuvent être interceptées par des tiers.**

FUJIFILM Corporation et ses sociétés affiliées ne sont pas responsables des transmissions interceptées ou de l'utilisation non autorisée des images.

■ **N'utilisez pas ce dispositif dans des endroits exposés à des champs magnétiques, de l'électricité statique ou des interférences radio.**

N'utilisez pas le transmetteur à proximité de fours à micro-ondes ou dans tout autre lieu exposé à des champs magnétiques, de l'électricité statique ou des interférences radio pouvant empêcher la réception des signaux sans fil. Une interférence mutuelle peut se produire lorsque le transmetteur est utilisé à proximité d'autres appareils sans fil fonctionnant dans la bande 2,4 GHz.

■ **Le transmetteur Bluetooth fonctionne dans la bande 2,400 GHz – 2,4835 GHz. La puissance de radiofréquence maximale est de 9,10 mW.**

■ **Cet appareil fonctionne sur la même fréquence que les appareils commerciaux, éducatifs et médicaux et les transmetteurs sans fil.**

Il fonctionne également sur la même fréquence que les transmetteurs brevetés et les transmetteurs basse tension non brevetés spéciaux intégrés aux systèmes de traçabilité d'identification par radiofréquence des lignes d'assemblage et des applications similaires.

■ **Pour empêcher l'interférence avec les appareils ci-dessus, respectez les consignes suivantes.**

Vérifiez que le transmetteur d'identification par radiofréquence ne fonctionne pas avant d'utiliser cet appareil. Si vous remarquez que ce dispositif provoque des interférences avec des systèmes de traçabilité d'identification par radiofréquence basse tension, contactez un représentant Fujifilm.

■ **Ce qui suit est passible d'une sanction :**

- Démontage ou modification de cet appareil.
- Suppression des étiquettes de certification de l'appareil.

Pour les clients des États-Unis :

Identifiant FCC : W2Z-03000015

Déclaration de la FCC

Cet appareil est conforme à la section 15 de la réglementation de la FCC. Le fonctionnement est soumis aux deux conditions suivantes : (1) Cet appareil ne doit pas causer d'interférences nuisibles et (2) cet appareil doit accepter toutes les interférences reçues, y compris celles pouvant entraîner un fonctionnement non souhaité.

Pour plus d'informations, accédez au site Web ci-dessous.

https://instax.com/mini_link_3/en/spec/

ATTENTION

Cet équipement a été testé et déclaré conforme aux limites imposées aux appareils numériques de classe B, conformément à la section 15 de la réglementation FCC. Ces limites sont conçues pour fournir une protection raisonnable contre les interférences nuisibles dans une installation résidentielle. Cet équipement génère, utilise et peut émettre une énergie de fréquence radio et, s'il n'est pas installé et utilisé conformément aux instructions, peut causer des interférences nuisibles aux communications radio. Cependant, il n'y a aucune garantie que des interférences ne se produiront pas dans une installation particulière. Si cet équipement cause des interférences nuisibles à la radio ou la télévision, ce qui peut être déterminé en éteignant et en allumant l'équipement, nous conseillons à l'utilisateur d'essayer de corriger les interférences en prenant l'une ou plusieurs des mesures suivantes :

- Réorientez ou déplacez l'antenne de réception.
- Augmentez la distance entre l'équipement et le récepteur.
- Branchez l'équipement sur la prise d'un circuit différent de celui où le récepteur est connecté.
- Consultez le revendeur ou un technicien radio/TV expérimenté pour obtenir de l'aide.

Les changements ou modifications non expressément approuvés par Fujifilm, responsable de la conformité, pourraient annuler le droit de l'utilisateur à utiliser l'équipement.

Cet émetteur ne doit pas être placé à proximité ou mis en service conjointement avec une autre antenne ou un autre émetteur.

Les preuves scientifiques disponibles ne montrent pas que l'utilisation de périphériques sans fil à faible puissance soit associée à des problèmes de santé. Cependant, rien ne prouve que ces périphériques sans fil à faible puissance soient absolument sûrs. Les périphériques sans fil à faible puissance émettent de faibles niveaux d'énergie de radiofréquences (RF) dans la plage des micro-ondes lorsqu'ils sont utilisés. Alors que des niveaux élevés de RF peuvent avoir des effets sur la santé (en chauffant les tissus), l'exposition à de faibles niveaux de RF qui ne produisent pas d'effet de chaleur ne provoque aucun effet néfaste connu sur la santé. De nombreuses études sur les expositions aux RF de faible intensité n'ont révélé aucun effet biologique. Des études ont suggéré que certains effets biologiques pourraient se produire, mais ces résultats n'ont pas été confirmés par des recherches supplémentaires. Cet appareil a été testé et déclaré conforme aux limites d'exposition aux radiations de la FCC établies pour un environnement non contrôlé et aux directives d'exposition de la FCC en matière de radiofréquences (RF).

Remarques concernant l'aide au développement

Pour être conforme à la partie 15 des directives FCC, ce produit doit être utilisé avec le câble USB de type C fourni par Fujifilm.

Pour les clients au Canada :

Identifiant IC : 7736B-03000014

CAN ICES-003 (B)/NMB-003 (B)

Cet appareil contient un ou des transmetteurs/récepteurs sans licence et conformes aux CNR d'Innovation, Sciences et Développement économique (ISDE) Canada applicables aux appareils radio exempts de licence. Le fonctionnement est soumis aux deux conditions suivantes :

1. Cet appareil ne doit pas causer d'interférences.
2. Cet appareil doit accepter les interférences, y compris les interférences pouvant causer un fonctionnement indésirable de l'appareil.

Les preuves scientifiques disponibles ne montrent pas que l'utilisation de périphériques sans fil à faible puissance soit associée à des problèmes de santé. Cependant, rien ne prouve que ces périphériques sans fil à faible puissance soient absolument sûrs. Les périphériques sans fil à faible puissance émettent de faibles niveaux d'énergie de radiofréquences (RF) dans la plage des micro-ondes lorsqu'ils sont utilisés. Alors que des niveaux élevés de RF peuvent avoir des effets sur la santé (en chauffant les tissus), l'exposition à de faibles niveaux de RF qui ne produisent pas d'effet de chaleur ne provoque aucun effet néfaste connu sur la santé. De nombreuses études sur les expositions aux RF de faible intensité n'ont révélé aucun effet biologique. Des études ont suggéré que certains effets biologiques pourraient se produire, mais ces résultats n'ont pas été confirmés par des recherches supplémentaires. Ce dispositif a été testé et déclaré conforme aux limites d'exposition aux rayonnements d'ISDE définies pour un environnement non contrôlé et aux directives d'exposition CNR-102 d'ISDE en matière de radiofréquences.

Mise au rebut appropriée de l'imprimante pour téléphone intelligent – États-Unis et Canada



Mise au rebut des appareils électriques et électroniques par les particuliers
Mise au rebut des appareils électriques et électroniques usagés
(applicable dans les pays de l'Union Européenne et les autres pays européens disposant de systèmes de collecte sélective)

Ce symbole sur le produit, dans la version complète du guide de l'utilisateur, dans le guide de démarrage rapide, dans la garantie limitée du produit, et/ou sur son emballage, indique que ce produit ne doit pas être traité comme un déchet ménager. Il doit être acheminé vers une déchetterie qui recycle les appareils électriques et électroniques.

En s'assurant que ce produit est éliminé correctement, vous favorisez la prévention des conséquences négatives pour l'environnement et la santé humaine qui seraient sinon entraînées par une mauvaise mise au rebut de ce produit.

Le recyclage des matières aidera à conserver les ressources naturelles. Pour plus d'informations sur le recyclage de ce produit, veuillez contacter votre bureau de recyclage municipal, votre service de traitement des déchets ménagers ou le revendeur agréé FUJIFILM chez qui vous avez acheté le produit.

Pour qu'un produit en fin de vie soit correctement mis au rebut aux États-Unis, veuillez composer le +1 800 800 3854 Option #1 INSTAX.

Pour une mise au rebut appropriée d'un produit en fin de vie au Canada, veuillez composer le 1-800-461-0416.

En Amérique Latine, pour la mise au rebut du produit en fin de vie, veuillez contacter le distributeur ou le concessionnaire FUJIFILM pour connaître la procédure à suivre.

Informations sur Fujifilm aux États-Unis

FUJIFILM North America Corp.
200 Summit Lake Drive
Valhalla, New York 10595, USA
1-800-800-3854 Option #1 INSTAX

Informations sur Fujifilm au Canada

FUJIFILM Canada inc.
600 Suffolk Court
Mississauga, Ontario L5R 4G4, Canada
1-800-461-0416

Si vous avez des questions sur ce produit, veuillez contacter le centre de service à la clientèle/réparation Fujifilm approprié ou accéder au site Web ci-dessous.

<https://www.fujifilm.com/>

Le mot-symbole et le logo Bluetooth® sont des marques déposées appartenant à Bluetooth SIG, Inc. et toute utilisation de ces marques par Fujifilm s'effectue sous licence.

Licences du Groupe JPEG Indépendant (Independent JPEG Group - IJG)

Le logiciel utilisé dans l'imprimante pour téléphone intelligent INSTAX MINI LINK 3 est basé en partie sur le travail du Groupe JPEG Indépendant.

FUJIFILM, INSTAX, INSTAX MINI, INSTAX SQUARE, INSTAX WIDE, INSTAX MINI LINK et INSTAX AIR STUDIO sont des marques de commerce de FUJIFILM Corporation et de ses sociétés affiliées.

© FUJIFILM Corporation, 2024. Tous droits réservés.

FUJIFILM

FUJIFILM Corporation

7-3, AKASAKA 9-CHOME, MINATO-KU, TOKYO 107-0052, JAPAN