

FUJIFILM

instax SQUARE Link

Smartphone Printer

Посібник користувача (Повна версія)



Зміст

Перед використанням.....	3
Примітки щодо утилізації принтера.....	3
Назви частин.....	3
Установлення застосунку.....	4
Заряджання акумулятора.....	4
Індикатор стану заряджання.....	4
Завантаження/видалення картриджа з фотопапером «instax SQUARE».....	5
Установлення картриджа з фотопапером.....	5
Видалення використаного картриджа з фотопапером.....	5
Увімкнення/вимкнення принтера.....	6
Стан принтера — поведінка індикатора.....	6
Підключення та друк.....	6
Для першого підключення до принтера.....	6
Коли принтер і ваш смартфон вже підключені.....	9
Повторний друк зображення.....	10
Фотозйомка за допомогою застосунку.....	11
Користуйтеся AR Print і INSTAX Connect із задоволенням.....	11
Технічні характеристики*.....	11
Вирішення проблем.....	12
ВАЖЛИВІ ВІДОМОСТІ З БЕЗПЕКИ.....	13
Простий догляд за принтером.....	13
Пристрої Bluetooth®: застереження.....	15



Ліцензії Незалежної групи JPEG (Independent JPEG Group (IJG) Licenses)

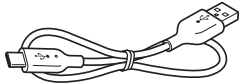
Це програмне забезпечення частково базується на роботі Незалежної групи JPEG.

Перед використанням

Перед використанням принтера переконайтеся, що в комплект постачання входять указані далі речі.

Акcesуари з комплекту постачання

- Кабель для заряджання USB Type-C (1)
- Посібник користувача (1)



(YG059291QBU0000)

❗ Елемент живлення постачається частково зарядженим, обов'язково зарядіть елемент живлення перед використанням принтера.

Примітки щодо утилізації принтера

Цей принтер обладнано вбудованим літій-іонним акумулятором.

Під час утилізації принтера дотримуйтесь місцевих норм і правил та утилізуйте його належним чином.

Для отримання додаткової інформації див. аркуш КОНТАКТНОЇ ІНФОРМАЦІЇ, що додається.

Якщо вашу країну чи регіон не включено до аркуша, будь ласка, зверніться до свого місцевого постачальника.

ЗАСТЕРЕЖЕННЯ

Не видаляйте вбудований акумулятор самостійно; це може призвести до травмування.

Утилізація електричного й електронного обладнання у домашніх господарствах



Утилізація використаного електричного та електронного обладнання

(Застосовується в Європейському Союзі та інших європейських країнах з системами роздільного збору сміття)

Цей символ на виробі, у посібнику й гарантії та/або на упаковці виробу вказує на те, що цей виріб не можна утилізувати разом з побутовим сміттям. Натомість його потрібно здати до відповідного пункту прийому для утилізації електричного й електронного обладнання.

Забезпечуючи належну утилізацію виробу, ви допоможете уникнути потенційно негативних наслідків для навколишнього середовища та здоров'я людей, які могли б бути викликані неправильною утилізацією цього виробу.

За додатковою інформацією щодо утилізації цього виробу звертайтеся до місцевих органів влади, служби утилізації відходів або до магазину, де придбали виріб.

У країнах за межами ЄС: якщо потрібно утилізувати цей виріб, зверніться до місцевих органів влади за додатковою інформацією щодо належного способу утилізації.



Цей символ на батареях або акумуляторах вказує на те, що їх не можна утилізувати разом з побутовим сміттям.

Для покупців у Туреччині:

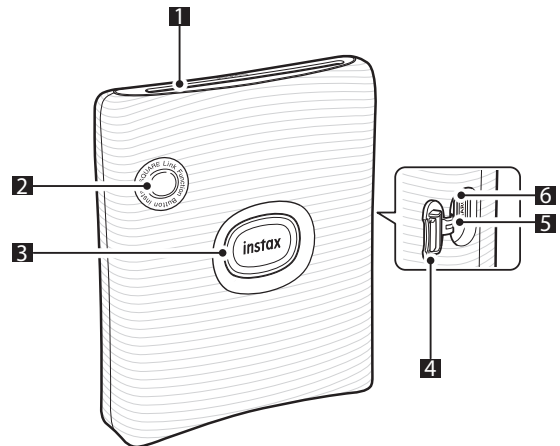
EEE відповідає Директиві.

Для безпечного використання виробу прочитайте «ВАЖЛИВІ ВІДОМОСТІ З БЕЗПЕКИ» (Стор. 13).

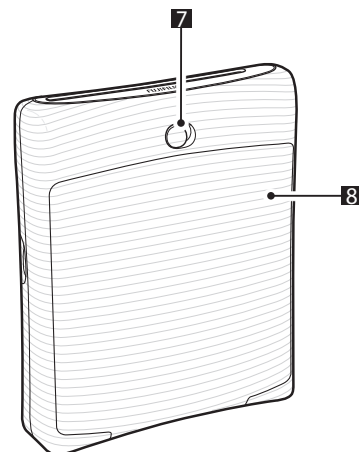
Назви частин

❗ Коли використовуєте принтер уперше, обов'язково повністю зарядіть акумулятор.

Передній бік



Задній бік



- 1 Отвір для виводу фотознімка
- 2 Функціональна кнопка
- 3 Кнопка живлення/Індикатор*¹
- 4 Кришка порту USB
- 5 Кнопка скидання*²
- 6 Порт USB Type-C
- 7 Фіксатор кришки відсіку для фотопаперу
- 8 Кришка відсіку для фотопаперу

*¹ Детальну інформацію про стан індикації індикатора див. на стор. 4 і 6.

*² Якщо принтер не працює належним чином, натисніть кнопку скидання, щоб перезапустити принтер.

Установлення застосунку

Перед використанням принтера встановіть застосунок instax SQUARE Link на свій смартфон.

- У разі використання смартфона з ОС Android знайдіть застосунок для смартфона instax SQUARE Link у Google Play Store та встановіть його.
*Вимоги до смартфонів з ОС Android: Версія Android 7.0 або новіша з установленим Google Play Store
- У разі використання смартфона з ОС iOS знайдіть застосунок instax SQUARE Link в App Store та встановіть його.
*Вимоги до смартфонів з ОС iOS: Версія iOS 12.0 або новіша
- Навіть якщо ви завантажили застосунок і ваш смартфон відповідає зазначеним вимогам, можливо, ви не зможете використовувати застосунок instax SQUARE Link. Це залежить від моделі вашого смартфона.

Перейдіть на сайт завантаження застосунку instax SQUARE Link для отримання найновішої інформації про системні вимоги.

Відскануйте, щоб завантажити застосунок instax SQUARE Link для смартфона



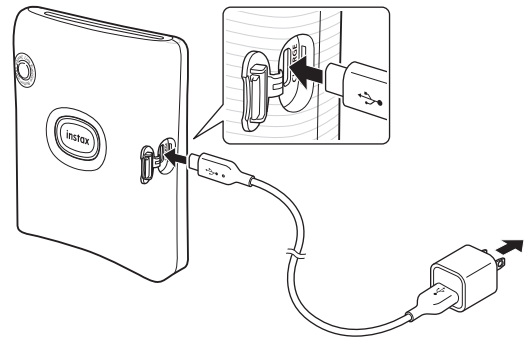
iOS



Android OS

Текст самого QR-коду є зареєстрованим товарним знаком і текстовим символом Denso Wave Incorporated.

Зарядження акумулятора



Приєднайте принтер за допомогою кабелю USB Type-C з комплекту постачання до адаптера змінного струму USB (з комплекту постачання вашого смартфона), а потім підключіть адаптер змінного струму USB до джерела живлення в приміщенні.

- Можна друкувати зображення під час зарядження.
- Час зарядження становить приблизно 80–120 хвилин.

Індикатор стану зарядження

Коли принтер увімкнено:

Індикатор	Стан зарядження
Індикатор світиться білим	Не заряджається або зарядження завершено
Індикатор блимає білим	Зарядження

Коли принтер вимкнено:

Індикатор	Стан зарядження
Індикатор вимкнений	Не заряджається або зарядження завершено
Індикатор блимає зеленим	Зарядження

Перевірте стан зарядження за допомогою смартфона, коли принтер підключено до застосунку.

Зарядження від ПК:

- Підключіть принтер безпосередньо до ПК. Не підключайте через USB-концентратор або клавіатуру.
- Якщо ПК під час зарядження переходить у сплячий режим, зарядження призупиняється. Щоб продовжити зарядження, вийдіть зі сплячого режиму, а тоді знову підключіть кабель USB Type-C.
- Акумулятор може не заряджатися, залежно від технічних характеристик і налаштувань чи умов використання ПК.

Примітки

- Елемент живлення постачається частково зарядженим, обов'язково зарядіть елемент живлення перед використанням принтера.
- Акумулятор не можна виймати.
- Інформацію про догляд за елементом живлення та його використання див. у розділі «Простий догляд за принтером». (Стор.13)

Завантаження/видалення картриджа з фотопапером «instax SQUARE»

Застереження

Не відкривайте кришку відсіку для фотопаперу, доки не використали весь фотопапір; інакше аркуші фотопаперу, що залишилися, будуть засвічені та стануть білими, засвічений фотопапір уже не можна буде використовувати.

- При встановленні картриджа з фотопапером ніколи не натискайте два прямокутні отвори на задній частині картриджа.
- Ніколи не використовуйте картридж з фотопапером понад термін його зберігання; в іншому випадку це може пошкодити принтер.

Використовуйте тільки фотопапір для миттєвого друку FUJIFILM instax SQUARE. Фотопапір instax mini та instax WIDE не можна використовувати.

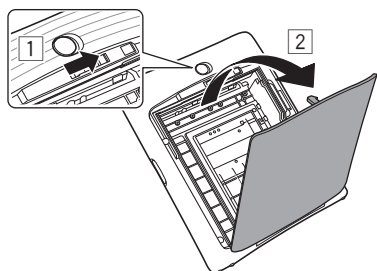
Примітки до картриджа з фотопапером

- Кожен картридж з фотопапером FUJIFILM instax SQUARE містить одне чорне захисне покриття фотопаперу та 10 аркушів фотопаперу.
- Не виймайте картридж з фотопапером з його внутрішньої упаковки з фольги, поки не будете готові встановити картридж у принтер.
- Захисне покриття фотопаперу виводиться автоматично, коли кришка відсіку для фотопаперу закрита.

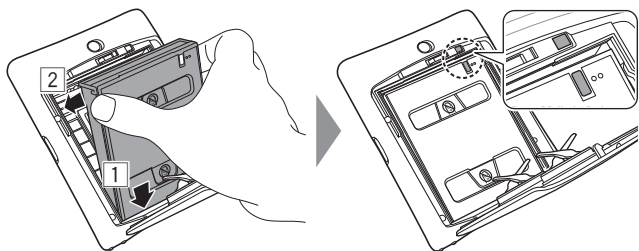
Додаткові відомості див. в інструкціях і попередженнях на упаковці фотопаперу для миттєвого друку instax SQUARE від FUJIFILM.

Установлення картриджа з фотопапером

- 1 Зруште фіксатор кришки відсіку для фотопаперу, щоб розблокувати, та відкрийте кришку відсіку для фотопаперу.



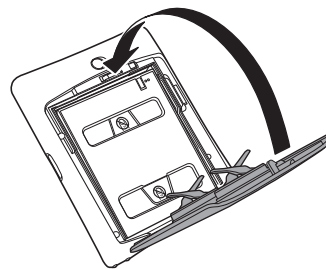
- 2 Встановіть картридж із фотопапером, сумістивши жовті відмітки на картриджі з фотопапером і корпусі принтера.



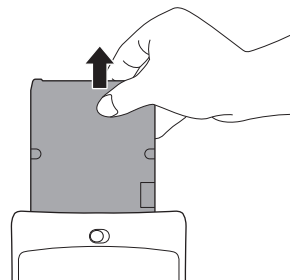
Примітка

Обов'язково сумістіть жовті відмітки на принтері та на картриджі з фотопапером.

- 3 Закрийте кришку відсіку для фотопаперу.

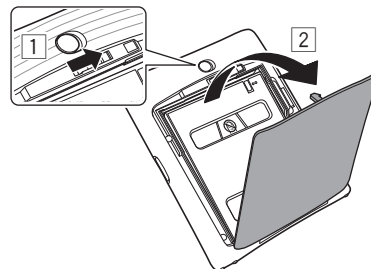


- 4 Чорне захисне покриття фотопаперу виводиться автоматично, видаліть його та утилізуйте.

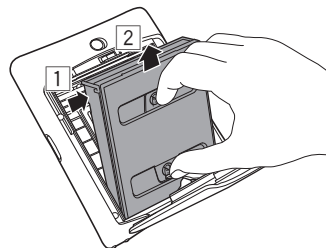


Видалення використаного картриджа з фотопапером

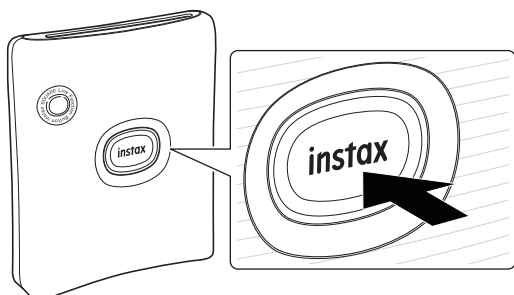
- 1 Зруште фіксатор кришки відсіку для фотопаперу, щоб відкрити кришку відсіку для фотопаперу.



- 2 Візьміться за прямокутні отвори на картриджі з фотопапером і вийміть пустий картридж, потім утилізуйте його.



Увімкнення/вимкнення принтера



- Натисніть і утримуйте натиснутою кнопку живлення приблизно протягом 1 секунди, щоб увімкнути або вимкнути принтер.
- Індикатор світиться, коли принтер увімкнено.
- Принтер автоматично вимикається, якщо не використовується протягом певного часу.

Стан принтера — поведінка індикатора

Колір світла та режим роботи індикатора вказують на стан принтера.

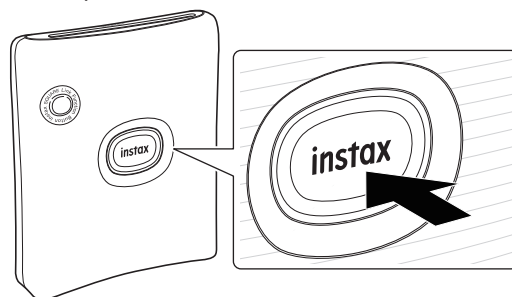
Індикація	Стан
Індикатор блимає синім	Оновлюється мікропрограма
Індикатор блимає пурпуровим	Повторний друк
Індикатор світиться жовтим протягом 3 секунд, потім вимикається	Низький рівень заряду акумулятора * Якщо це явище не зникає навіть після заряджання, це може вказувати на несправність. У таких випадках потрібно звертатися до вповноваженого дилера FUJIFILM.
Індикатор продовжує блимати жовтим	Сталася помилка друку * Якщо це явище часто виникає, це може вказувати на несправність. У таких випадках потрібно звертатися до вповноваженого дилера FUJIFILM.

Підключення та друк

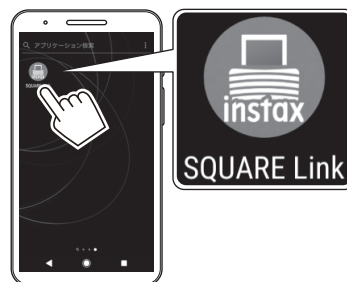
За допомогою функцій застосунку instax SQUARE Link можна створювати різноманітні роздруківки, наприклад, додавати текст і застосовувати фільтри до зображень. Для отримання додаткової інформації про те, як користуватися застосунком, відвідайте вказаний далі сайт.
https://instax.com/square_link/

Для першого підключення до принтера

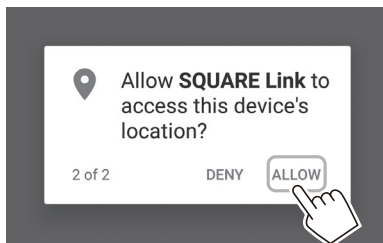
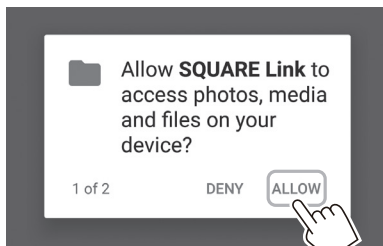
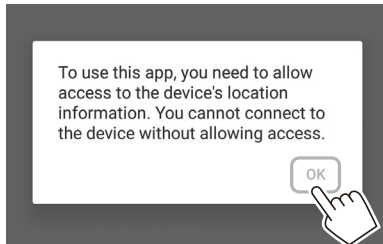
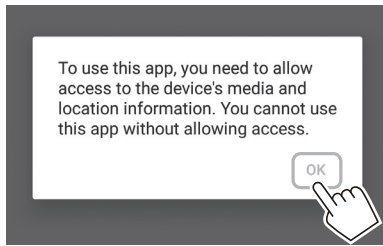
- 1 Натисніть і утримуйте натиснутою кнопку живлення приблизно протягом 1 секунди, щоб увімкнути принтер.**
Індикатор починає світитися.



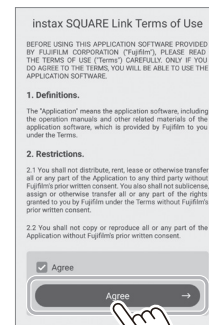
- 2 Відкрийте застосунок instax SQUARE Link.**



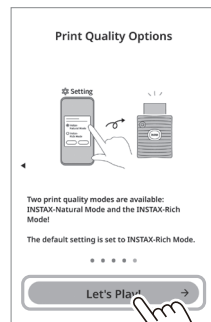
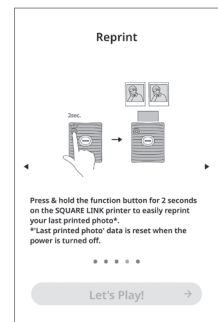
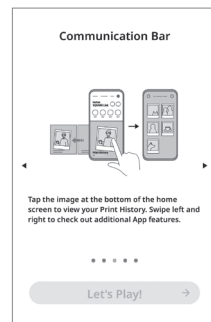
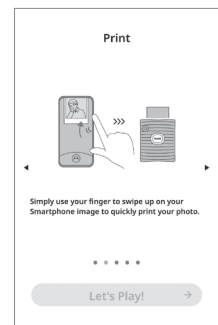
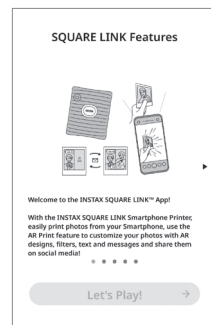
3 Налаштуйте застосунок, як зазначено нижче.



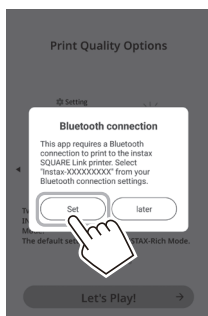
4 Прочитайте умови використання, потім поставте галочку у віконці [Agree] і торкніться [Agree →].



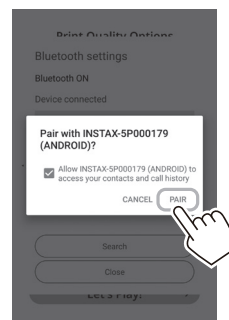
5 Відображаються стислі інструкції. Прочитайте інструкції та торкніться [Let's Play! →].



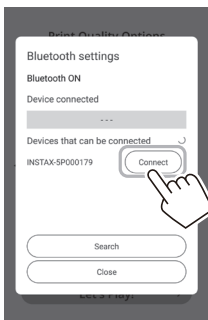
- 6 Торкніться [Set].**
[Bluetooth connection] також можна встановити під час друку.



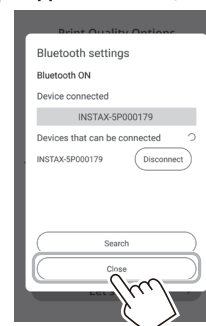
- 8 Коли відобразиться це повідомлення, встановіть прапорець у відповідному полі та торкніться [PAIR].**



- 7 Коли принтер виявлений, торкніться [Connect].**
Якщо виявлено кілька принтерів, виберіть принтер для підключення зі списку.
Ідентифікатор принтера (назва пристрою) розташований на дні принтера.

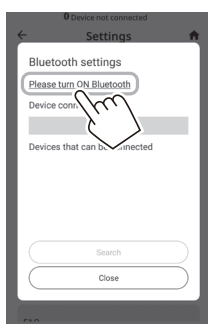


- 9 Коли принтер підключений, торкніться [Close].**



Примітка

Коли Bluetooth на смартфоні вимкнено, торкніться [Please turn ON Bluetooth], щоб увімкнути налаштування Bluetooth.




- 10 Виберіть зображення для друку.**



Редагування зображень

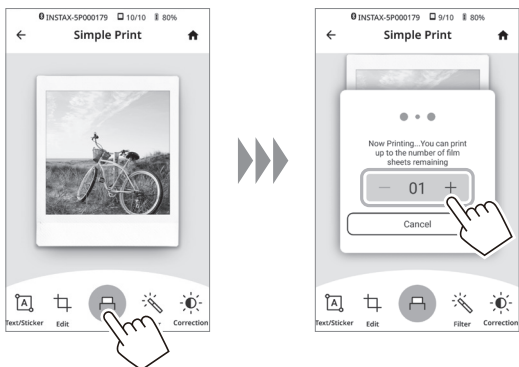
Перед друком доступні наведені нижче параметри редагування зображень.

	Введення тексту або додавання наліпки на зображення.
	Збільшення/зменшення та поворот зображень.
	Застосування фільтра до зображень.
	Налаштування яскравості зображень.

11 Торкніться  або проведіть пальцем вгору по екрану.

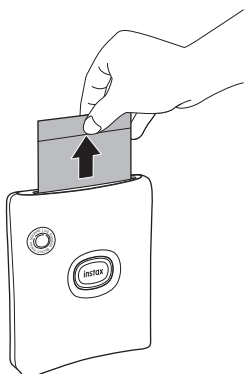
Принтер почне друкувати.

Також можна вибрати кількість копій для друку під час передачі зображення.



12 Коли фотопapір виведено (принтер перестає видавати звук), візьміться за край фотопapеру та вийміть його.

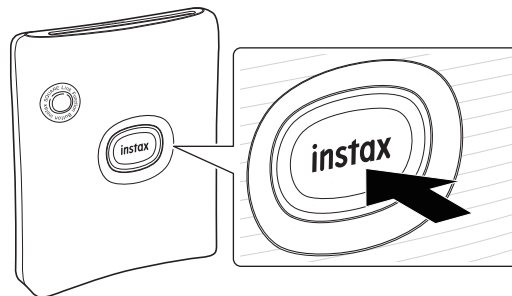
Можна переглянути кількість роздруковок, що залишилась, у застосунку.



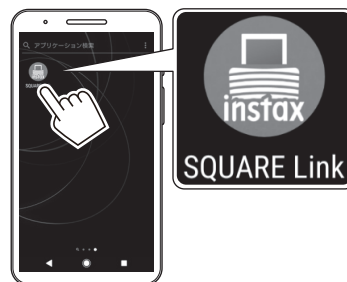
Коли принтер і ваш смартфон вже підключені

1 Натисніть і утримуйте натиснутою кнопку живлення приблизно протягом 1 секунди, щоб увімкнути принтер.

Індикатор починає світитися.



2 Відкрийте застосунок instax SQUARE Link.


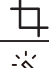

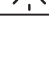



3 Виберіть зображення для друку.



Редагування зображень

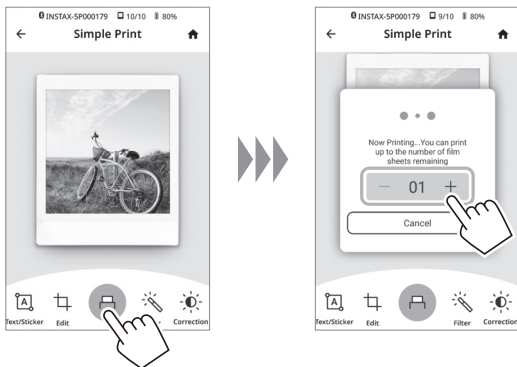
Перед друком доступні наведені нижче параметри редагування зображень.

	Введення тексту або додавання наліпки на зображення.
	Збільшення/зменшення та поворот зображень.
	Застосування фільтра до зображень.
	Налаштування яскравості зображень.

4 Торкніться  або проведіть пальцем вгору по екрану.

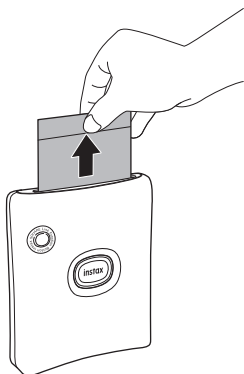
Принтер почне друкувати.

Також можна вибрати кількість копій для друку під час передачі зображення.



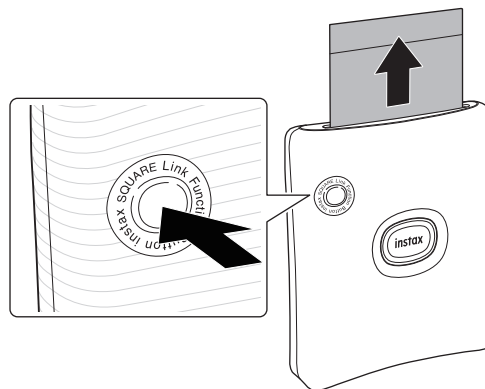
5 Коли фотопapір виведено (принтер перестає видавати звук), візьміться за край фотопapеру та вийміть його.

Можна переглянути кількість роздруковок, що залишилась, у застосунку.



Повторний друк зображення

Останнє надруковане зображення можна повторно роздрукувати, натиснувши функціональну кнопку протягом 2 секунд.



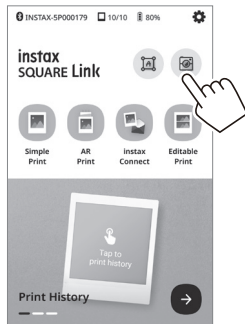
Примітка

- Якщо вимкнути принтер, то зображення, надруковане безпосередньо перед вимкненням принтера, буде видалено і його не можна буде роздрукувати. У такому випадку надрукуйте зображення із додатку.

Фотозйомка за допомогою застосунку

Можна зробити фото за допомогою режиму INSTAX Camera, який надається разом із застосунком. Також можна використовувати такі параметри: спалах/перемикання між передньою та задньою камерами/автоспуск/вставляння дати. Докладнішу інформацію див. у розділі «Поширені запитання» (FAQ) застосунку SQUARE Link.

1 Увійдіть у режим INSTAX Camera.



2 Зробіть знімок.



Користуйтеся AR Print і INSTAX Connect із задоволенням

Можна легко створювати AR-контент, використовуючи улюблені слова та ефекти. Можна виразити те, що вам подобається, за допомогою роздруківок з AR-контентом. Крім того, можна роздрукувати та надіслати свої дорогоцінні спогади за допомогою функції INSTAX Connect.

Для отримання детальнішої інформації відскануйте тут.



https://instax.com/square_link/

А також безліч інших цікавих можливостей!

Технічні характеристики*

Спосіб запису	3-кольорова експозиція з OLED
Фотопапір, що використовується	FUJIFILM «instax SQUARE» - фотопапір для моментального друку (продається окремо)
Кількість аркушів фотопаперу	10 аркушів/у картриджі
Розмір зображення	62 мм × 62 мм
Кількість пікселів експозиції	800 × 800 точок
Роздільна здатність експозиції	12,5 точок/мм (318 точок на дюйм, точка з кроком 80 мкм)
Градація експозиції	Градація RGB 256 кольорів
Інтерфейс	Bluetooth 4.2 (BLE)
Формат зображення для друку	JPEG, PNG, HEIF, DNG
Час друку	Запис зображень – вихід фотографії (виведення): приблизно 12 с
Можлива кількість надрукованих зображень	Приблизно 100 (від повного заряджання; кількість надрукованих зображень залежить від умов використання.)
Джерело живлення	Літій-іонний елемент живлення (внутрішній тип: незнімний)
Час заряджання	Приблизно від 80 до 120 хвилин (залежно від температури навколишнього середовища під час заряджання)
Споживання енергії	Приблизно 3 Вт
Робоче середовище	Температура: від +5 °C до +40 °C Вологість: від 20% до 80% (без конденсації)
Розміри основного приладу	105 мм × 37,5 мм × 127,5 мм (за винятком виступаючих деталей)
Вага основного приладу Приблизно	236 г (за винятком картриджу з фотопапером)
Акcesуар з комплекту постачання	Кабель USB (Type-C, довжина: 30 см)

*Наведені вище характеристики можуть бути змінені для поліпшення продуктивності.

Вирішення проблем

Перевірте наведені нижче пункти, перш ніж вважати проблему несправністю. Якщо проблема не зникає навіть після вжитих заходів, будь ласка, зверніться в сервісний центр FUJIFILM для ремонту у своїй країні або відвідайте веб-сайт, вказаний нижче. FUJIFILM веб-сайт: <https://www.fujifilm.com/>

Якщо виникає одна з таких проблем...

Проблема	Можливі причини та рішення
Не вдається увімкнути принтер.	<ul style="list-style-type: none"> • Акумулятор не заряджений. Будь ласка, зарядіть принтер. • Ви не тримали кнопку живлення натиснутою достатню кількість часу. Натисніть і утримуйте кнопку живлення приблизно 1 секунду.
Акумулятор швидко втрачає заряд.	Якщо ваш принтер знаходиться у дуже холодному середовищі, акумулятор буде розряджатись швидше. Перед друком тримайте принтер у теплі.
Під час використання живлення відключилося.	Рівень заряду акумулятора може бути низьким. Будь ласка, зарядіть принтер.
Заряджання не починається.	Переконайтеся, що штепсельна вилка адаптера кабелю USB під'єднана до розетки.
Заряджання займає занадто багато часу.	За низької температури процес заряджання може зайняти деякий час.
Заряджання припиняється під час заряджання.	Заряджайте акумулятор при температурі від +5 °C до +40 °C. Якщо ви не можете заряджати принтер у цьому температурному діапазоні, зверніться до представника або центру підтримки FUJIFILM.
Принтер не працює належним чином.	<ul style="list-style-type: none"> • Можливо, виникла тимчасова несправність. Натисніть кнопку скидання. Якщо він не працює належним чином, будь ласка, зверніться в сервісний центр для ремонту. • Акумулятор не заряджається. Будь ласка, зарядіть принтер.
Картридж з фотопапером не завантажується або не завантажується плавно.	<ul style="list-style-type: none"> • Будь ласка, використовуйте фотопапір для моментального друку FUJIFILM «instax SQUARE» (інший фотопапір використовувати не можна). • Вирівняйте жовту позначку на картриджі з фотопапером з позначкою вирівнювання принтера (жовтою) та завантажте його.

Проблема	Можливі причини та рішення
Не роздруковується на фотопапері.	<ul style="list-style-type: none"> • Фотопапір може бути нерівно розміщений через поштовх, спричинений вібрацією або падінням. Завантажте новий картридж з фотопапером. • Якщо фотопапір застряг, вимкніть принтер, а потім увімкніть його знову. Якщо проблема не зникає, вийміть застряглий фотопапір та завантажте новий картридж з фотопапером.
Деякі або всі роздруковані фотокартки білого кольору.	Не відкривайте кришку відсіку для фотопаперу, поки не буде використано весь фотопапір. Якщо кришку відсіку для фотопаперу відкрито, фотопапір засвічується та стає білим.
Друк нерівномірний.	<ul style="list-style-type: none"> • Не трусіть, не згинайте, не складайте та не чіпайте фотознімок відразу після друку. • Не перешкоджайте виводу фотознімка через отвір.
Я не можу передрукувати зображення.	Збережене зображення видалене при вимкненому принтері.

ВАЖЛИВІ ВІДОМОСТІ З БЕЗПЕКИ

Цей виріб було розроблено з урахуванням забезпечення безпеки користувача в разі правильного поводження та користування відповідно до інструкцій у посібнику користувача та наданих інструкцій. Важливо, щоб і виріб, і фотопапір «instax SQUARE» обслуговувалися належним чином і використовувалися тільки для друку зображень, як зазначено в посібнику користувача та в інструкціях до фотопаперу «instax SQUARE». Для зручності та безпеки дотримуйтесь вимог, наведених у посібнику користувача. Для подальших довідок зберігайте Посібник користувача в безпечному, легко доступному місці.

ПОПЕРЕДЖЕННЯ

Цей символ вказує на небезпеку, яка може призвести до серйозних травм або смерті. Будь ласка, дотримуйтесь цих інструкцій.

ПОПЕРЕДЖЕННЯ

- ⚠ Якщо відбудеться будь-яка з указаних далі подій, негайно від'єднайте кабель USB Type-C, вимкніть принтер і припиніть використання.
- Принтер нагрівається, з нього йде дим, відчувається запах паленого, або він працює неправильно.
- Принтер упав у воду, або сторонні речі потрапили всередину принтера.
- ⚠ Цей виріб обладнано вбудованим акумулятором. Не піддавайте його нагріванню, не кидайте у відкритий вогонь, не кидайте та не застосовуйте до нього ударне навантаження. Такі дії можуть призвести до вибуху.

ПОПЕРЕДЖЕННЯ

- ⚠ Ніколи не намагайтеся розібрати цей виріб на частини. Це може призвести до травмування.
- ⚠ Якщо принтер не працює належним чином, не намагайтеся його ремонтувати самостійно, щоб уникнути травмування. Це може призвести до травмування.
- ⚠ Якщо цей виріб впав або пошкодився таким чином, що оголилися внутрішні деталі, не торкайтеся його. Зверніться до представника компанії FUJIFILM.
- ⚠ Не торкайтеся жодних деталей під задньою кришкою. Це може призвести до травмування.
- ⚠ Не допускайте попадання рідини на цей виріб і не беріть його мокрими руками. Це може призвести до ураження електричним струмом.
- ⚠ Коли акумулятор повністю заряджено, відразу від'єднайте кабель USB Type-C.
- ⚠ Зберігайте виріб у недоступних для дітей місцях. У руках дитини цей виріб може стати причиною травми.



Маркування «CE» підтверджує, що цей виріб відповідає вимогам ЄС (Європейського Союзу) щодо безпеки, охорони здоров'я, охорони навколишнього середовища та захисту споживачів. («CE» є аббревіатурою фр. *Conformité Européenne*.)

Тим самим компанія FUJIFILM заявляє, що тип радіоапаратури «FI017W» відповідає Директиві 2014/53/ЄС. Додаткові відомості див. на вказаному далі сайті. https://instax.com/square_link/en/spec/

Простий догляд за принтером

- **Поводження з принтером і акумулятором**
 - **ЗАСТЕРЕЖЕННЯ** - Не піддавайте дії надмірно високої температури, наприклад, сонячного світла, вогню тощо. Це може призвести до вибуху або витоків легкозаймистої рідини чи газу під час використання, зберігання, транспортування чи утилізації.
 - **ЗАСТЕРЕЖЕННЯ** - Не викидайте елемент живлення у вогонь або гарячу духову шафу. Не здавлюйте та не розрізайте елемент живлення. Це може призвести до вибуху.
 - **ЗАСТЕРЕЖЕННЯ** - Не піддавайте дії дуже низького тиску повітря на великій висоті, це може призвести до вибуху або витоків легкозаймистої рідини чи газу.
- **Догляд за принтером**
 1. **Не відкривайте кришку відсіку для фотопаперу, доки не використали увесь фотопапір; інакше аркуші фотопаперу, що залишилися в картриджі, будуть засвічені та стануть непридатними для використання.**
 2. Принтер є крихким предметом. Не допускайте попадання на принтер води, піску або сипучих речовин.
 3. Для очищення від забруднень не використовуйте розчинники, такі як розріджувач або спирт.
 4. Тримайте відсік для фотопаперу та внутрішню частину принтера чистими, щоб уникнути пошкодження фотопаперу.
 5. Не залишайте принтер під прямими променями сонця або в місцях з високою температурою, наприклад, у салоні автомобіля. Не залишайте принтер у вологих місцях протягом тривалого часу.
 6. Газоподібний засіб проти молі, наприклад, нафталін, може негативно вплинути на принтер і відбитки. Слідкуйте за тим, щоб принтер і фотокартки зберігалися в безпечному та сухому місці.
 7. Майте на увазі, що принтер можна використовувати за температури від +5°C до +40°C.
 8. Слідкуйте за тим, щоб друківані матеріали не порушували авторських прав, прав на зображення, приватного життя або інших особистих прав і відповідали загальноприйнятим нормам пристойності. Дії, які порушують права інших осіб, суперечать загальноприйнятим нормам пристойності або доставляють незручності, можуть каратися відповідно до закону або в якийсь інший спосіб давати підстави для судового переслідування.
 9. Цей принтер призначено для домашнього/особистого використання. Він не придатний для комерційного використання.
- **Зарядження акумулятора**
 - Елемент живлення постачається частково зарядженим. Повністю зарядіть елемент живлення перед першим використанням.
 - Зарядіть акумулятор за допомогою кабелю USB Type-C з комплекту постачання. Час зарядження збільшується за температури навколишнього середовища нижче +10 °C або вище +35 °C.
 - Не намагайтеся заряджати елемент живлення, якщо температура вища ніж +40 °C або нижча ніж +5 °C, елемент живлення не буде заряджатися.
- **Термін служби акумулятора**

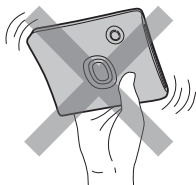
За нормальних температур акумулятор можна повторно заряджати приблизно 300 раз. Помітне скорочення часу, протягом якого акумулятор утримує заряд, означає, що термін служби акумулятора закінчився.

■ Застереження щодо обслуговування акумулятора

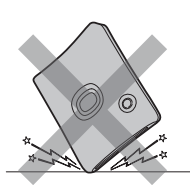
Акумулятор та корпус принтера можуть стати теплими на дотик після тривалого використання. Це нормальне явище.

■ Сертифікаційні знаки, отримані принтером, розташовані всередині відсіку для фотопаперу.

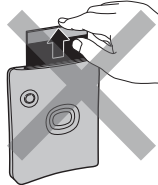
■ Застереження під час друку



Не трясіть принтер під час друку.



Не допускайте падіння принтера під час друку.



Не закривайте отвір для виводу фотознімка під час друку.

■ Догляд за фотопапером «instax SQUARE» і друком

Щодо належного використання фотопаперу див. інструкції на фотопапері для моментального друку «instax SQUARE» FUJIFILM. Дотримуйтеся всіх інструкцій щодо безпечного та належного використання.

1. Зберігайте фотопапір у прохолодному місці. Не залишайте фотопапір у місцях з дуже високою температурою (наприклад, у закритому автомобілі) на багато годин.
2. Не проколюйте, не рвіть і не ріжте фотопапір «instax SQUARE». Якщо фотопапір пошкоджений, не використовуйте його.
3. Коли встановлюєте картридж з фотопапером, використовуйте фотопапір якомога швидше.
4. Якщо фотопапір зберігався в місцях із зависокою або заниженою температурою, то перш ніж починати друк знімків, доведіть температуру фотопаперу до кімнатної.
5. Обов'язково використовуйте фотопапір до закінчення терміну використання.
6. Уникайте сканування багажу в аеропортах та інших ситуацій, пов'язаних із сильним рентгенівським випромінюванням. Ефект конденсації тощо може з'явитися на невикористаному фотопапері. Рекомендується заносити принтер і/або фотопапір на літак як ручний багаж. (За додатковою інформацією звертайтеся до кожного конкретного аеропорту.)
7. Уникайте інтенсивного світла та зберігайте зроблені фотознімки в прохолодному й сухому місці.
8. Не проколюйте та не ріжте фотопапір, оскільки в ньому міститься невелика кількість каустичної пасти (високолужної). Ніколи не дозволяйте дітям або тваринам брати фотопапір у рот. Також не допускайте потрапляння цієї пасти на шкіру або одяг.
9. Якщо паста з фотопаперу потрапила на шкіру або одяг, негайно промийте уражену ділянку великою кількістю води. Якщо паста потрапила в очі або рот, негайно промийте уражену ділянку великою кількістю води та зверніться до лікаря. Зверніть увагу, що лужна речовина всередині плівки залишається активною протягом приблизно 10 хвилин після того, як зображення було надруковано.

■ Застереження щодо поводження з фотопапером і відбитками

Докладніші відомості див. в інструкціях та попередженнях на упаковці фотопаперу для миттєвого друку FUJIFILM «instax SQUARE».



Інформація для відстеження в Європі

Виробник: FUJIFILM Corporation

7-3, Акасака 9-Тьоме, Міната-ку, Токіо
Японія

Уповноважений представник в Європі:

FUJIFILM Europe GmbH

Проспект Балькке-Дюрр 6, 40882 Ратінген
Німеччина

Імпортер в ЄС: FUJIFILM Europe B.V.

Оуденстарт 1, 5047 ТК Тілбург
Нідерланди

Імпортер у Великій Британії: FUJIFILM UK Limited

Fujifilm House, Уїтбред Уей,
Бедфорд, Бедфордшир, MK42 0ZE
Велика Британія

Пристрої Bluetooth®: застереження

ВАЖЛИВО! Ознайомтеся з наведеними далі зауваженнями, перш ніж використовувати вбудований у виріб передавач Bluetooth.

■ Використовуйте тільки як частину мережі Bluetooth.

Компанія FUJIFILM не несе відповідальності за збитки, які сталися внаслідок несанкціонованого використання. Не використовуйте в областях застосування, що потребують високого рівня надійності, наприклад, у медичному обладнанні або в інших системах, що можуть мати прямий чи опосередкований вплив на життя людей. Коли використовуєте пристрій у комп'ютері або інших системах, що вимагають вищого рівня надійності, ніж мережі Bluetooth, переконайтеся, що вжито всіх необхідних заходів для забезпечення безпеки та запобігання несправності.

■ Використовуйте пристрій тільки в тій країні, де його було придбано.

Цей пристрій відповідає нормам і правилам, що регламентують роботу пристроїв Bluetooth на території тієї країни, де його було придбано. Дотримуйтеся усіх місцевих норм і правил під час використання пристрою. Компанія FUJIFILM не несе відповідальності за проблеми, що виникли внаслідок використання в інших юрисдикціях.

■ Бездротові дані (зображення) можуть бути перехоплені третіми особами.

Безпека передавання даних через бездротові мережі не гарантується.

■ Не користуйтеся пристроєм у місцях, де діють магнітні поля, статична електрика або радіоперешкоди.

Не використовуйте передавач поблизу мікрохвильових печей або в інших місцях, що перебувають під дією магнітних полів, статичної електрики чи радіоперешкод, які можуть завадити прийому радіосигналів. Взаємні перешкоди можуть виникати, коли передавач використовується поблизу інших бездротових пристроїв, що працюють у діапазоні 2,4 ГГц.

■ Передавач Bluetooth працює на частоті від 2.400 до 2.4835 ГГц. Максимальна потужність радіочастотного сигналу становить 8,28 мВт.

■ Цей пристрій працює на тій самій частоті, що й комерційне, освітнє й медичне обладнання та бездротові передавачі.

Він також працює на тій самій частоті, що й ліцензовані передавачі та спеціальні неліцензовані низьковольтні передавачі, які використовуються в системах відстеження радіочастотної ідентифікації для конвеєрних ліній складання та в інших подібних областях застосування.

■ Щоб уникнути перешкод через вплив зазначеного вище обладнання, дотримуйтеся наведених далі застережень.

Перед використанням цього пристрою переконайтеся, що передавач радіочастотної ідентифікації не працює. Якщо помітили, що цей пристрій викликає перешкоди в низьковольтних системах відстеження радіочастотної ідентифікації, зверніться до представника FUJIFILM.

■ Каратися законодавчо може так:

- Розбирання або модифікація цього пристрою.
- Видалення сертифікаційних міток пристрою.

■ Інформація про товарні знаки

Текстовий символ і логотипи Bluetooth® є зареєстрованими товарними знаками, що належать компанії Bluetooth SIG, Inc., і будь-яке використання цих знаків компанією FUJIFILM діє відповідно до ліцензії.

Якщо маєте якісь запитання щодо цього виробу, будь ласка, зверніться до вповноваженого представника FUJIFILM або завітайте на сайт, указаний далі.

<https://www.fujifilm.com/>

FUJIFILM

FUJIFILM Corporation

7-3, AKASAKA 9-CHOME, MINATO-KU, TOKYO 107-0052, JAPAN