

FUJIFILM

instax WIDE 400

INSTANT CAMERA

KO



사용설명서/안전을 위한 주의사항

FI027-KO-WW-01

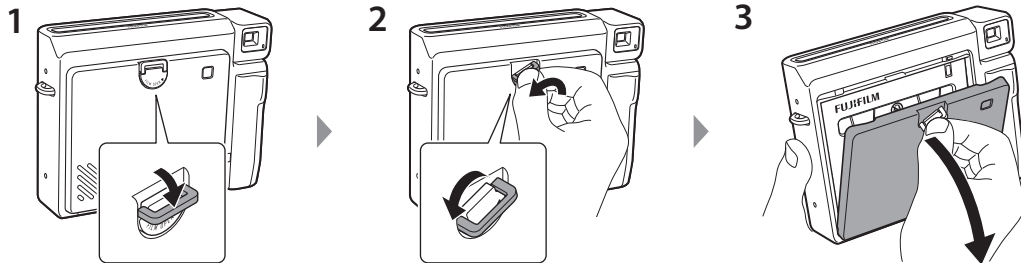


INSTAX WIDE 인스턴트 필름 카트리지 취급 시주의

KO 장착한 INSTAX WIDE 필름 카트리지의 사진을 다룰 때까지만 카메라 커버를 열지 마십시오. 카메라도어를 열면 사용하지 않은 필름 카트리지의 남은부분이 노출되어 하얗게 변해 사용할 수 없게 됩니다.



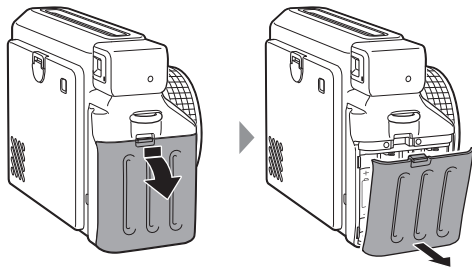
필름 도어 여는 방법



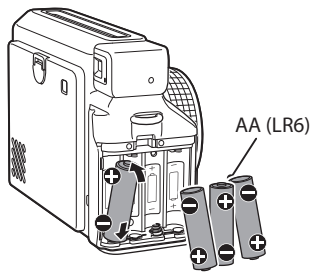
1. 필름 도어 잠금을 아래로 당깁니다.
2. 장력이 느껴질 때까지 래치를 시계 반대 방향으로 돌립니다. (대각선 위치가 될 것입니다)
*래치를 돌릴 때 무리한 힘을 가하지 마십시오. 파손될 수 있습니다.
3. 래치를 몸쪽으로 당겨 필름 도어를 엽니다.



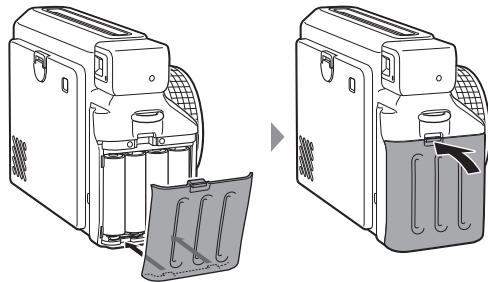
1

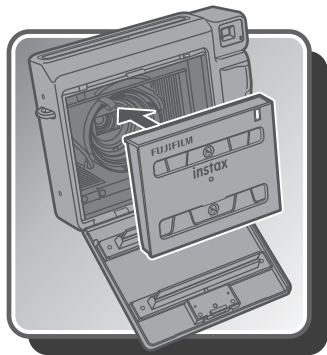


2

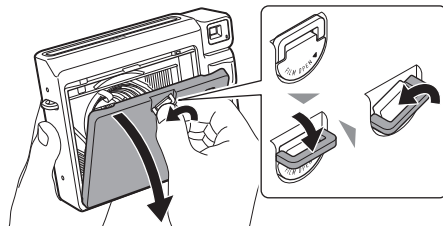


3

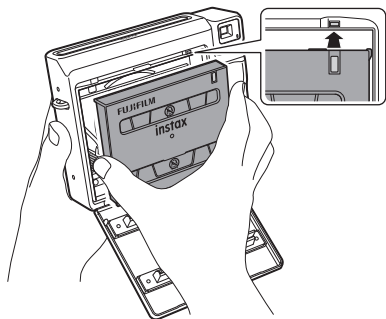




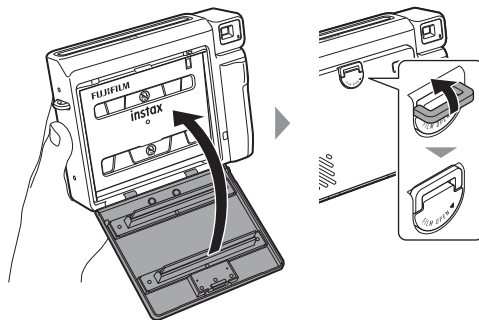
1



2



3



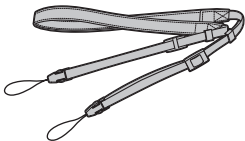
- 사진 촬영 방법에 관해서는 한국어 페이지를 참조하십시오.
(10 페이지)

사용하기 전에

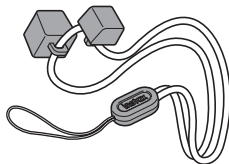
카메라를 사용하기 전에 다음 사항을 확인하십시오:

제공 액세서리

- 숄더 스트랩 (1)



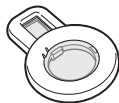
- 카메라 앵글 조정 액세서리 (1)



- AA-사이즈 알카라인 배터리 (LR6) (4)

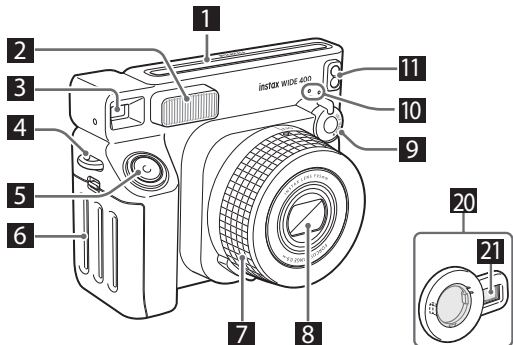
- 사용설명서 (1)

- 클로즈업 (접사) 렌즈 (1)

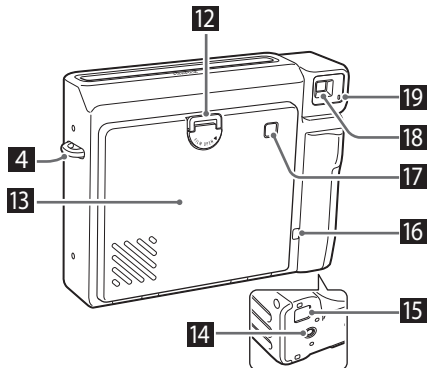


각부 명칭

앞면



뒷면

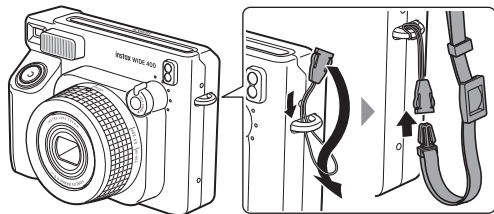
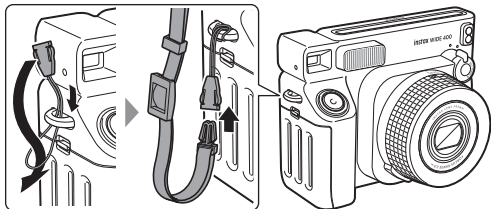


- 1 필름 출구 슬롯
- 2 플래시
- 3 뷰파인더
- 4 스트랩 고리
- 5 셔터 버튼
- 6 배터리 커버
- 7 렌즈 링 / 전원
- 8 렌즈 커버 / 렌즈
- 9 셀프타이머 레버
- 10 셀프 타이머 램프
- 11 라이트 센서 (AE 라이트 센서 / 플래시 라이트 센서)
- 12 필름 커버 잠금
- 13 필름 도어
- 14 삼각대 마운트 (삼각대는 제공하지 않음)
- 15 카메라 각도 조정 액세서리용 위치
- 16 필름 카운터
- 17 필름 확인창
- 18 뷰파인더 아이피스
- 19 플래시 충전 램프
- 20 클로즈업 렌즈 (제공됨)
- 21 셀피 미러

스트랩 부착하기

스트랩을 부착하는 경우

아래의 그림과 같이 숄더 스트랩을 연결합니다.



- 스트랩은 목 주위가 아닌 어깨에 걸쳐 사용하십시오.
- 숄더 스트랩이 필름 배출 슬롯에 걸리지 않도록 합니다.

카메라 각도 조정 액세서리를 부착하는 경우

아래 그림과 같이 셔터 버튼 쪽의 스트랩 고리에 연결합니다. 카메라 각도 조정 액세서리는 간단한 받침대 (16 페이지)로도 사용할 수 있습니다.

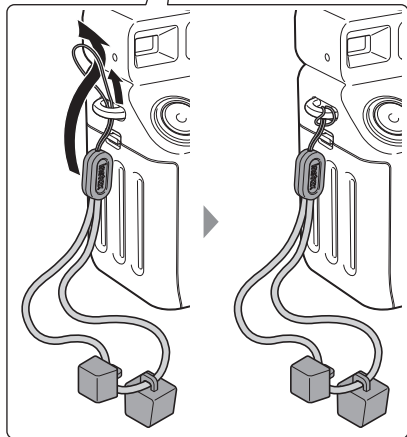
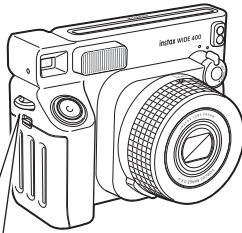
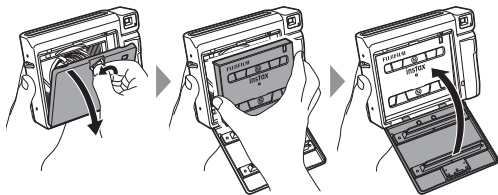


사진 촬영 준비하기

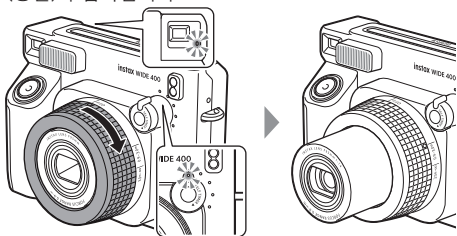
1 카메라에 필름 카트리지를 넣습니다.

필름 카트리지의 장착 방법에 대한 자세한 내용은 5 페이지를 참조하십시오.



2 가까운 거리는 '0.9 - 3.0 m'로, 원거리는 '3.0 m - ∞'로 돌립니다.

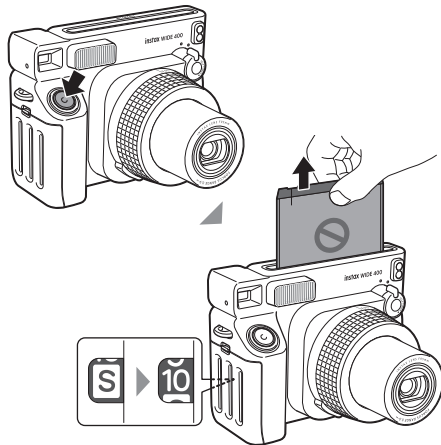
렌즈 배럴이 나오고 카메라가 켜집니다. 셀프 타이머 램프(상단)가 깜박입니다.



3 셔터 버튼을 누릅니다.

카메라가 보호 커버를 엽니다.

작동음이 멈추면 보호 커버의 가장자리를 잡아당겨 꺼내십시오.



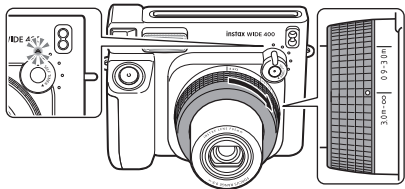
장착한 INSTAX WIDE 필름 카트리지의 필름을 다 쓸 때까지 (카운터에 "0"이 나타날 때까지) 필름 도어를 열지 마십시오. 필름 도어를 열면 사용하지 않은 필름 카트리지의 남은 부분이 노출되어 하얗게 변해 사용할 수 없게 됩니다.

사진 촬영하기

클로즈업 렌즈 사용하는 경우는 13 페이지를 참조하십시오.

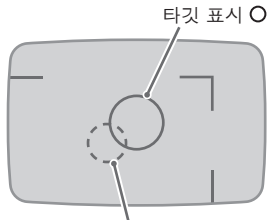
1 가까운 거리는 '0.9 - 3.0 m' 로, 원거리는 '3.0 m - ∞' 로 돌립니다.

렌즈 배럴이 나오고 카메라가 켜집니다. 셀프 타이머 램프 (상단)가 점멸 (플래시 충전 중)에서 점등으로 바뀌면 촬영 준비가 된 것입니다.



2 구도를 결정합니다.

뷰파인더의 ○ 표시가 피사체의 중앙에 나타나도록 뷰파인더를 보십시오.



이 타깃 표시 ○는 접사 렌즈를 장착할 때 사용합니다.
접사 촬영에 대한 자세한 내용은 13 페이지를
참조하십시오.

자화상

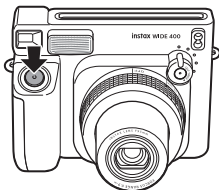


원경



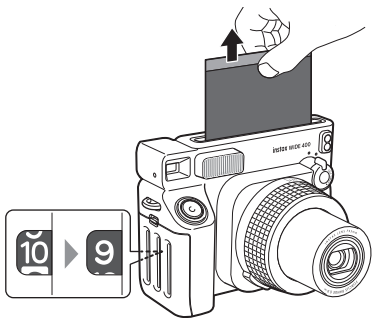
- 인물 사진을 촬영할 때는 플래시가 위로 오도록 카메라를 잡으십시오.
- 손가락, 스트랩 또는 카메라 각도 조정 액세서리가 플래시, 라이트 센서, 렌즈 또는 필름 출구 슬롯을 가리지 않도록 주의하십시오.

3 사진을 촬영하려면 셔터 버튼을 누르십시오.



- 셔터 버튼을 누를 때 렌즈를 만지지 않도록 주의하십시오.
- 플래시가 충전하는 동안에는 사진을 촬영할 수 없습니다.

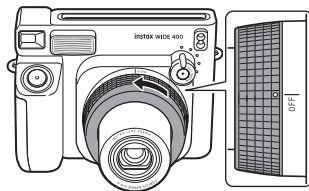
4 작동음이 멈추면 배출된 필름의 가장자리를 잡아당겨 꺼내십시오.



- 필름 현상 시간은 약 90초입니다. (시간은 온도에 따라 다름)

5 사진 촬영 후 렌즈 링을 “OFF” 위치로 돌립니다.

렌즈 유닛이 수납되고 카메라 전원이 꺼집니다.

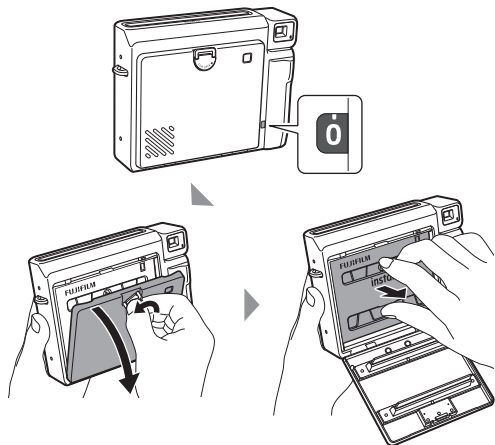


- 카메라가 작동하지 않으면 전원이 켜진 상태에서 배터리를 분리했다가 다시 넣고 카메라를 재설정하십시오.
- 약 5분 동안 전원을 켜두면 카메라 전원이 자동으로 꺼집니다.

필름 카트리지를 탈거하기

필름 카운터는 번호순으로 감소하고 각 사진을 촬영할 때마다 "10" 부터 숫자가 줄어듭니다. 필름이 완료되고 마지막 사진이 촬영된 후 "0" 이 표시됩니다.

카운터가 "0" 에 도달하면 전원을 끄고 필름 카트리지를 꺼내십시오.



필름이 다 소모될 때까지 (카운터가 "0" 에 도달할 때까지) 필름 카트리지를 제거하지 마십시오. 필름이 노출되어 사용할 수 없게 됩니다.

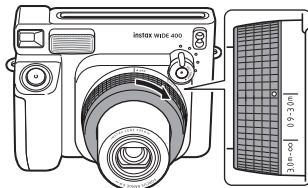
클로즈업 렌즈 사용하기

클로즈업 모드에서는 피사체에 가까이 다가갈 수 있습니다. 접사 렌즈와 내장 셀피 미러를 사용하여 간편하게 셀피 촬영을 할 수 있습니다.

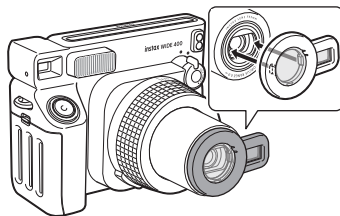
클로즈업 렌즈를 장착할 경우

1 렌즈 링을 "0.9 - 3.0m" 위치로 돌립니다.

렌즈 배럴이 나오고 카메라가 켜집니다.

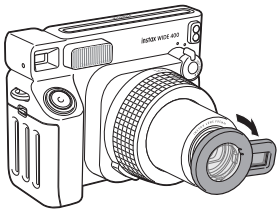


2 접사 렌즈를 렌즈에 똑바로 넣고 셀피 미러가 셔터 버튼의 반대쪽으로 향하도록 합니다.




접사렌즈를 분리할 경우

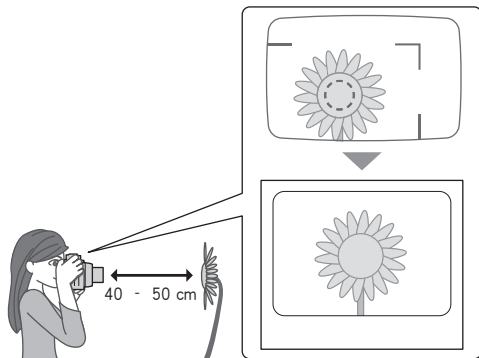
셀피 미러의 뒷면을 잡고 접사렌즈를 분리하십시오.



클로즈업 사진을 촬영할 경우

1 구도를 결정합니다.

접사의 경우는 뷰파인더 내의  표시를 사용하여 피사체의 중앙에 놓습니다.

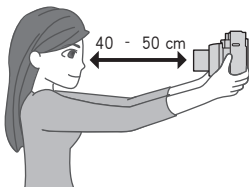


2 사진을 촬영하려면 셔터 버튼을 누르십시오.

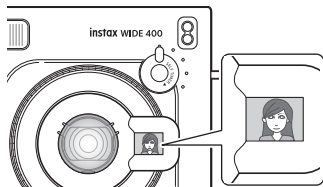
셀피 촬영 방법

접사 렌즈 부착물을 사용하여 셀피 미러에 자신이 보이는지 확인하고 사진을 촬영할 수 있습니다.

- 1 카메라를 단단히 잡고 얼굴이 렌즈의 끝에서 40~50cm 떨어지도록 하십시오.



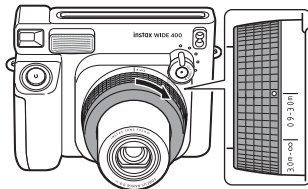
- 2 셀피 미러로 구도를 확인하고 사진을 촬영합니다.



셀프타이머 사용하기

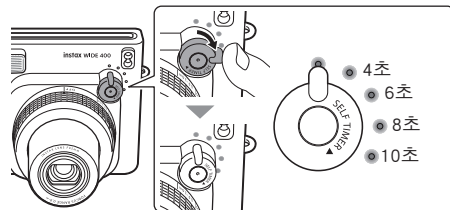
단체 사진 촬영과 셀프타이머를 사용하여 셀피도 촬영할 수 있습니다. 셀프 타이머에는 4개의 타이밍 옵션이 있습니다: 4초, 6초, 8초, 10초.

- 1 가까운 거리는 '0.9 - 3.0 m' 로, 원거리는 '3.0 m - ∞' 로 돌립니다. 렌즈 배럴이 나오고 카메라가 켜집니다.



- 2 셀프타이머 레버를 돌려 타이머 옵션을 선택하십시오.

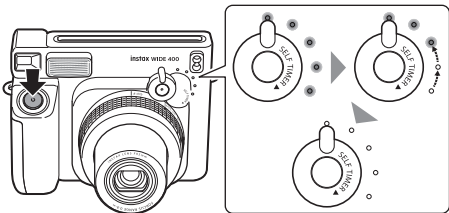
셀프타이머 레버를 돌리면 램프가 순차적으로 켜집니다. 사용하려는 타이밍 옵션의 램프가 켜지면 레버에서 손가락을 떼십시오.



- 중간에 손가락을 떼더라도 다시 레버를 돌리면 시간을 다시 선택할 수 있습니다.
* 시간 연장만 가능합니다.

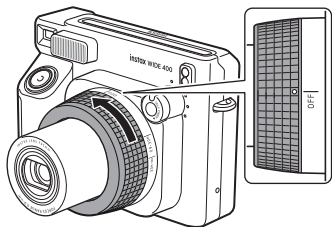
3 사진을 촬영하려면 셔터 버튼을 누르십시오.

셔터 버튼을 누르면 셀프 타이머 램프가 켜지고 카메라에서 타이머 소리가 들립니다. 램프가 2초마다 꺼지고 카운트다운이 시작됩니다. 모든 램프가 꺼지면 셔터가 자동으로 해제됩니다.



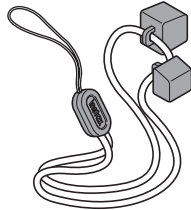
셀프타이머 취소할 경우

사진 촬영 후 렌즈 링을 "OFF" 위치로 돌립니다.

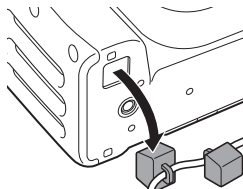


카메라 각도 조정 액세서리 사용하기

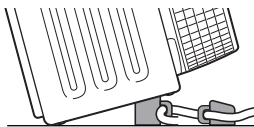
제공된 카메라 각도 조정 액세서리를 카메라 받침대로 사용할 수 있습니다. 카메라 각도 조정 액세서리에는 2개의 받침대가 있고 다양한 시야각을 조정할 수 있습니다.



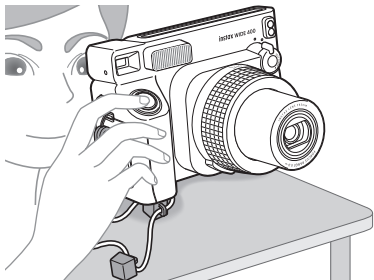
1 받침대 1 개를 카메라 하단의 카메라 각도 조정 액세서리 설치 프레임에 설치합니다.



- 렌즈 각도를 조정하려면 받침대의 위쪽이 렌즈 쪽을 향하도록 설치하십시오.



2 사진을 촬영하려면 셔터 버튼을 누르십시오.



- 일반 촬영과 셀프 타이머 등의 기능도 문제없이 사용할 수 있습니다.

사진 촬영 시의 주의 사항

카메라 잡을 시의 주의 사항



올바르게 잡는 방법



손가락으로 플래시를 가리지 마십시오



손가락으로 라이트 센서를 가리지 마십시오

- 손가락, 스트랩 또는 카메라 각도 조정 액세서리가 플래시 라이트 센서, AE 라이트 센서, 플래시, 렌즈 또는 필름 출구 슬롯을 가리지 않도록 주의하십시오.
- 풍경 사진을 촬영할 때는 플래시가 위로 오도록 카메라를 잡으십시오.
- 플래시 촬영이 금지된 곳에서는 사진을 찍지 마십시오.
- 카메라를 잡을 때는 렌즈 배럴을 잡지 마십시오. 완성된 사진에 나쁜 영향을 받을 수 있습니다.
- 뷰파인더의 ○ 표시 (접사 모드에서는 ● 마커)가 피사체 중앙에 나타나도록 뷰파인더를 보십시오.
- 셔터 버튼을 누를 때 렌즈를 만지지 않도록 주의하십시오.

일반 모드 (표준)와 접사 모드의 거리

일반 모드 (표준)에서는 피사체로부터 최소 0.9 m의 거리에서 사진을 촬영하십시오. 유효 플래시 범위는 최대 약 3.0m입니다. 피사체로부터 0.9 m 이내에 카메라를 잡는 경우에는 클로즈업 모드를 사용하십시오. 클로즈업 모드에서는 피사체에서 40 ~ 50 cm 범위에서 사진을 찍을 수 있습니다.

셀프 타이머 램프 (상단) 상태 및 에러 해결책

셀프 타이머 램프 (상단) 상태	설명
켜짐	사진을 촬영할 준비가 되었습니다.
끄기	카메라가 꺼집니다.
점멸 (천천히)	플래시가 충전 중입니다. 셀프 타이머 램프 (상단)가 점멸을 멈추고 표시등이 켜질 때까지 기다리십시오.
점멸 (빠름 & 천천히)	배터리 전압이 낮습니다.
점멸 (빠름)	에러가 발생했습니다. <ul style="list-style-type: none"> 필름이 막혀 있습니다. 렌즈 링 위치가 잘못되었습니다. 기타 에러

주요 에러	해결책
배터리 전압이 낮다	새 배터리로 교환하십시오. (알카라인 배터리)
필름 걸림	필름을 역지로 잡아 빼거나 전지를 제거하거나 새로운 배터리 (알카라인 배터리)를 다시 넣지 마십시오. 필름을 배출할 수 있습니다.
렌즈 링 위치가 잘못되었다	렌즈 링을 적절한 위치로 설정합니다.
기타	카메라가 고장일 수 있습니다. 전원이 켜져 있는 동안 배터리를 분리했다가 다시 넣으십시오.

중요 안전 사항

- 이 제품 및 액세서리를 촬영 이외의 용도로 사용하지 마십시오.
- 이 제품은 안전을 고려하여 설계되었지만, 다음의 안전 주의 사항을 주의 깊게 읽고 제품을 올바르게 사용하십시오.
- 이 사용설명서를 읽은 후, 필요할 때 참조할 수 있도록 접근하기 쉬운 곳에 보관하십시오.





경고

이 표시는 사망 또는 중상을 입을 수 있는 위험을 나타냅니다. 다음 지침을 따르십시오.

주의

이것은 무시하거나 잘못 취급하면 부상 또는 물리적 손상을 초래할 수 있는 사항을 나타냅니다.

경고

-  이 제품을 절대로 분해하지 마십시오. 부상의 원인이 됩니다. 낙하 등으로 인해 제품 내부가 노출되었을 때는 이 제품을 만지지 마십시오. 이 제품에는 고전압 회로가 있어 부상이나 감전될 수 있습니다.
-  카메라 (배터리)가 뜨거워지거나 연기가 나거나 타는 냄새가 나는 등 이상이 발견되면 즉시 배터리를 제거하십시오. 화재 또는 화상을 입을 수 있습니다. (배터리를 분리할 때는 화상을 입지 않도록 주의하십시오)
-  자전거를 타거나 자동차를 운전하거나 스케이트보드를 타거나 승마 중인 사람을 향해 플래시 촬영을 하지 마십시오. 플래시가 깜빡 놀라게 하거나 집중이 안 되게 하고 동물을 겁먹게 만들어 사고를 일으킬 수 있습니다.
-  카메라를 물에 빠뜨리거나 물이나 금속 조각 또는 기타 이물질이 내부에 들어간 경우에는 즉시 배터리를 제거하십시오. 발열 또는 화재가 발생할 수 있습니다.

- ⚠ 인화성이 있는 가스가 많은 곳이나 휘발유, 벤진, 도료용 시너 또는 다른 불안정 물질 가까운 곳에서 카메라를 사용하지 마십시오. 그렇지 않으면 폭발 또는 화재가 발생할 수 있습니다.
- ⚠ 배터리를 분해 또는 가열하거나 불 속에 넣거나 전기적 합선을 시키지 마십시오. 배터리가 파손될 수 있습니다.
- ⚠ AA (LR6) 배터리만 사용하십시오. 다른 배터리를 사용하면 발열 또는 화재가 발생할 수 있습니다.
- ⚠ 배터리는 영유아의 손이 닿지 않는 곳에 두십시오. 유아가 실수로 배터리를 삼킬 수 있습니다. 배터리를 삼켰을 때는 즉시 의사의 진찰을 받으십시오.

⚠ 주의

- ⚠ 카메라가 올바르게 작동하지 않을 때 부상을 방지하기 위해 자체 수리를 시도하지 마십시오.
- ⚠ 뒷면 커버 내부의 부품은 만지지 마십시오. 부상을 입을 수 있습니다.
- ⚠ 이 제품을 젖은 손으로 취급하지 마십시오. 감전될 수 있습니다.
- ⚠ 제품을 유아와 어린이의 손이 닿지 않는 곳에 두십시오. 상처를 입을 수 있습니다.
- ⚠ 카메라를 옷감이나 담요로 덮거나 감싸지 마십시오. 열 때문에 케이스가 뒤틀리거나 화재가 발생할 수 있습니다.
- ⚠ 사람의 눈에 너무 가까이 플래시를 사용하면 단기적으로 시력에 영향을 줄 수 있습니다. 영유아와 어린이들의 사진을 촬영할 때는 주의하십시오.
- ⚠ AA (LR6) 배터리를 삽입할 때는 ⊕와 ⊖ 극성이 다르지 않도록 주의하십시오. 카메라가 손상되거나 배터리액이 새어 나와 주위가 손상될 수 있습니다.
- ⚠ 카메라 내부의 가동 부품을 만지지 마십시오. 부상의 원인이 됩니다.



“CE” 마크는 이 제품이 안전성, 공중보건, 환경 및 소비자 보호에 관한 유럽연합 (EU)의 규정을 충족시키고 있음을 증명합니다. (“CE”는 Conformité Européenne의 약자입니다)

■ 법적으로 필요로 하는 규정 준수의 표시는 카메라의 뒷면 커버의 안쪽에 있습니다.

■ 카메라 취급

1. 필름을 다 쓸 때까지 필름 도어를 열지 마십시오. 반쯤 열면 필름이 빛에 노출되어 하얗게 변해 필름을 사용할 수 없게 됩니다.
2. 카메라는 정밀 기기이므로 젖거나 떨어뜨리거나 충격을 주지 마십시오. 또한 모래 또는 작은 입자에 노출될 곳에 카메라를 두지 마십시오.
3. 더러움을 닦아 내기 위해 페인트 시너 또는 알코올 같은 용액은 사용하지 마십시오.
4. 필름 체임버가 더럽거나 먼지가 있으면 인쇄물의 마무리에 영향을 줍니다. 필름 체임버가 더러워지거나 먼지가 묻지 않도록 하십시오.
5. 카메라를 닫힌 자동차 내부, 그 밖의 더운 곳, 습도가 높은 곳, 해변 등에 방지하지 마십시오.
6. 방충제가 포함된 가스는 카메라와 필름에 악영향을 줄 수 있습니다. 카메라와 필름을 좀약이 있는 서랍장 등에 보관하지 마십시오.
7. 이 카메라의 작동 온도 범위는 +5 °C~+40 °C입니다.
8. 사진 촬영 시에는 저작권, 초상권 및 사생활 등 타인의 권리를 침해하거나 공공질서에 반하는 행위를 하지 않도록 주의하시기 바랍니다. 타인의 권리를 침해하거나 공공질서 또는 풍기 위반을 하거나 방해행위가 되는 경우에는 법적 처벌 및 손해배상 청구의 대상이 될 수 있습니다.
9. 이 카메라는 일반 가정용입니다. 상업용 사진과 대량의 인쇄가 사용되는 기타 애플리케이션에서는 적합하지 않습니다.
10. 시판되는 스트랩을 사용하기 전에 스트랩의 강도를 확인하십시오. 휴대폰 및 스마트폰용 스트랩은 가벼운 장치를 위해 만들어졌기 때문에 이 스트랩을 사용할 경우에는 특히 주의하여야 합니다.
11. 카메라를 장시간 사용하지 않을 때는 배터리를 꺼내 열, 먼지 및 습기가 없는 곳에 보관하십시오.
12. 뷰파인더 창 등의 때나 먼지는 에어 블로어로 제거하고 부드러운 천 조각으로 가볍게 닦아내십시오.

■ 인쇄 시 주의 사항



■ INSTAX WIDE 필름 및 사진 취급

필름과 사진 취급에 관한 자세한 내용은 FUJIFILM 인스턴트 필름 INSTAX WIDE 포장에 기재된 주의 사항을 참조하십시오.

1. 필름은 서늘한 곳에 보관하십시오. 특히, 닫혀진 자동차 내부와 같이 매우 더운 곳에 필름을 장시간 방치하지 마십시오.
2. 필름에 구멍을 뚫거나 찢거나 자르지 마십시오. 손상된 필름은 사용하지 마십시오.
3. 카메라에 필름을 넣은 후에는 되도록 빨리 사용하십시오.
4. 지극히 온도가 낮거나 높은 곳에 필름이 보관된 경우에는 사진을 촬영하기 전에 필름을 실온에 적응할 수 있도록 두십시오.
5. 필름은 포장에 기재된 필름 유효기간 전에 사용하십시오.
6. 공항에서의 수하물 검사 및 기타 강력한 X-ray는 피해 주십시오. 미사용 필름은 김서림 등의 영향을 받기 쉽습니다. 필름은 기내 수하물로 휴대할 것을 권장합니다. (자세한 정보는 관련 공항에 문의하십시오)
7. 사진이 강한 빛에 노출되지 않도록 하고 서늘하고 건조한 장소에 보관해 주십시오.
8. INSTAX WIDE 필름에는 블랙 가성 알칼리 페이스트가 포함되어 있으므로 자르거나 해체하지 마십시오. 영유아나 애완동물의 입에 필름이 들어가지 않도록 특히 주의하십시오. 또한 페이스트가 피부나 옷에 닿지 않도록 주의하십시오.
9. 잘못하여 사용하지 않는 필름의 페이스트를 만지면 즉시 대량의 물로 씻어 내십시오. 페이스트가 눈이나 입에 닿은 경우는 해당 부위를 씻은 후에 의사의 진료를 받으십시오. 이 필름의 알칼리도는 사진이 카메라에서 배출되고 약 10분 후에 약해집니다.
10. 사진이 변색할 수 있으므로 밀봉된 봉지에 넣어 보관하지 마십시오.
11. 현상 중에 필름을 만지지 마십시오.

■ 주의: 필름 및 사진 인쇄 처리

자세한 내용은 FUJIFILM INSTAX WIDE 인스턴트 필름 포장에 대한 지침을 참조하십시오.



제품 사양

필름	FUJIFILM INSTAX WIDE FILM
사진 크기	62 mm × 99 mm
렌즈	침동식 렌즈, 2군 2매 구성, f=95 mm, 1:1.4
뷰파인더	실상식 파인더, 0.37배, 타깃 스팟 기능 포함
촬영 범위	수동 2점 절환식 (0.9 m - 3 m/3 m 이상), 기본 모드 (0.9 m - 3 m), 원경 모드 (3m 이상)
셔터	프로그램식 전자셔터 릴리즈, 1/64 - 1/200 초.
노출 제어	자동, Lv 10.5 ~ 15 (ISO 800)
필름 배출	전동식
필름 현상 속도	약 90초 (주위 온도에 따라 다름)
플래시	기본 탑재, 자동 전자 플래시 (자동 조광 조정), 리사이클 시간: 7초 이하 (새 배터리 사용 시), 유효 플래시 범위: 0.9 ~ 3 m
전원	4개의 AA-사이즈 알카라인 배터리 (LR6). 용량: 각 10장 촬영의 INSTAX WIDE 필름 카트리지가 약 10개 (사용 조건에 따라 다름) * 제공되는 배터리는 시연용입니다. 사용 수명이 다하면 새 것 (알카라인 배터리) 으로 교체하십시오. 알카라인 배터리의 성능은 브랜드에 따라 다릅니다. * 망간 배터리는 사용할 수 없습니다.
자동 전원 꺼짐 시간	5분
기타	필름 카운터, 필름 카트리지가 확인창, 삼각대 소켓 (삼각대는 별매). 장착 가능한 클로즈업 렌즈 포함.
크기	162 mm × 98 mm × 123 mm
무게	616 g (배터리, 스트랩, 필름 카트리지가 및 클로즈업 렌즈)

* 상기 제원은 성능 향상을 위해 변경될 수 있습니다.

[**en**] If you have any inquiries about this product, please contact a FUJIFILM authorized distributor, or visit the website below.

[**de**] Falls Sie Fragen zu diesem Produkt haben, beziehen Sie sich bitte auf die Details auf der beiliegenden Kundendienstkarte oder besuchen Sie die unten angegebene Website.

[**fr**] Si vous avez des questions sur ce produit, veuillez vous adresser à un distributeur Fujifilm agréé, ou consultez le site web ci-dessous.

[**es**] Si tuviera alguna pregunta sobre este producto, consulte la información en la tarjeta de servicio adjunta o visite el siguiente sitio web.

[**zht**] 如果您對本產品有任何疑問，請參閱隨附的服務卡上的詳情，或訪問以下網站。

[**ko**] 이 제품에 대해 문의가 있을 때에는, 동봉된 서비스 카드를 참조하시거나 아래의 웹 사이트를 방문하여 주십시오.

[**pt**] Caso tenha alguma questão acerca deste produto, por favor, contacte um distribuidor autorizado FUJIFILM, ou aceda ao website abaixo.

[**ru**] Если у Вас есть любые вопросы относительно этого изделия, обратитесь к авторизованному дистрибьютору FUJIFILM или посетите следующий веб-сайт.

[**it**] In caso di domande relative al prodotto, contattare un distributore autorizzato FUJIFILM o accedere al sito web riportato di seguito.

[**nl**] Als u vragen hebt over dit product, gelieve contact op te nemen met een geautoriseerde FUJIFILM-distributeur of ga naar de onderstaande website.

[**pl**] Jeśli masz jakieś pytania dotyczące tego produktu, skontaktuj się z autoryzowanym dystrybutorem FUJIFILM lub odwiedź witrynę internetową podaną poniżej.

[**cs**] Máte-li jakékoli dotazy týkající se tohoto výrobku, obraťte se prosím na autorizovaného distributora spoločnosti FUJIFILM nebo navštivte níže uvedené webové stránky.

[**sk**] Ak máte akékoľvek otázky týkajúce sa tohto výrobku, kontaktujte autorizovaného distribútora spoločnosti FUJIFILM, alebo si pozrite nižšie uvedenú webovú stránku.

[**hu**] A termékkel kapcsolatos bármely kérdésével kérjük, keresse fel a FUJIFILM egyik hivatalos forgalmazóját, vagy látogasson el az alábbi weboldalra.

[**uk**] Якщо маєте якісь запитання щодо цього виробу, будь ласка, зверніться до повноваженого представника FUJIFILM або завітайте на сайт, указаний далі.

<https://www.fujifilm.com/>

FUJIFILM

FUJIFILM Corporation

7-3, AKASAKA 9-CHOME, MINATO-KU, TOKYO 107-0052, JAPAN