

**FUJIFILM**

SK

# **instax WIDE 400**

**INSTANT CAMERA**



**Používateľská príručka/Bezpečnostné pokyny**

FI027-SK-WW-01

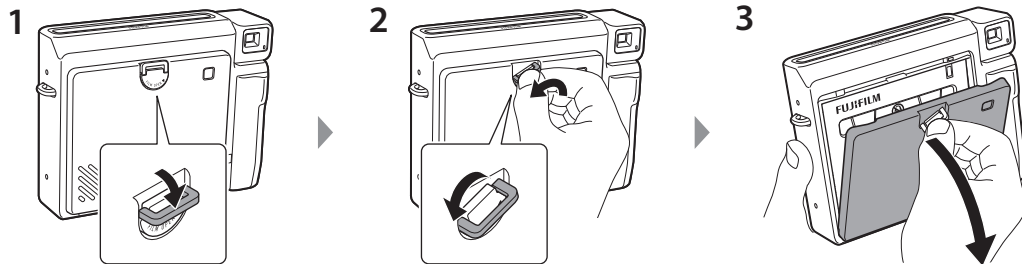


**Upozornenie pri manipulácii s kazetou s fotografickým materiálom na okamžité vyvolanie INSTAX WIDE**

**SK** Neotvárajte zadný kryt fotoaparátu, pokiaľ sa nepoužili všetky fotografie vo vlozenej kazete s fotografickým materiálom INSTAX WIDE. Otvorením dvierok fotoaparátu sa odkryje zvyšok nepoužitého fotografického materiálu v kazete, čo spôsobí, že sa jeho farba zmení na bielu a nebude viac použiteľný.



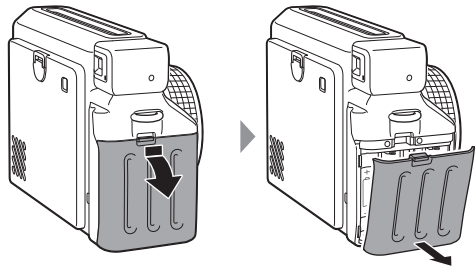
## Ako otvoriť dverka na fotografický materiál



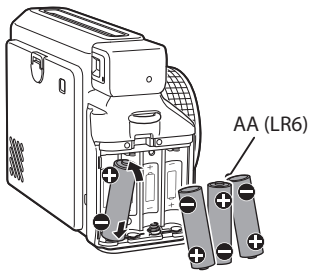
1. Potiahnite poistku dveriek na fotografický materiál nadol.
2. Otáčajte západku proti smeru hodinových ručičiek, kým nepocítite pnutie (bude v diagonálnej polohe).  
\*Pri otáčaní západky nevyvíjajte nadmernú silu, môže to spôsobiť poškodenie.
3. Potiahnutím západky smerom k sebe otvorte dverka na fotografický materiál.



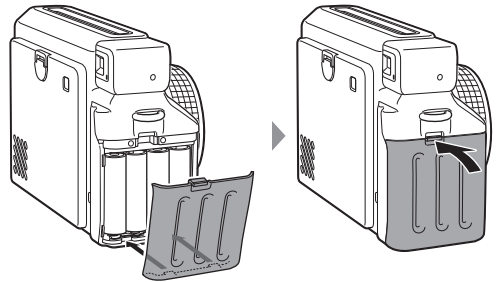
1

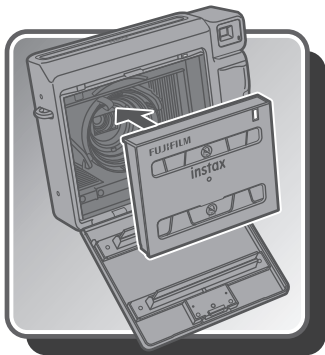


2

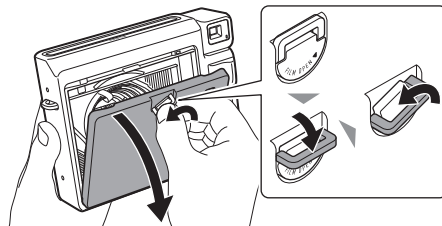


3

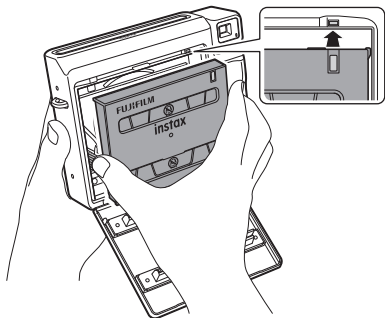




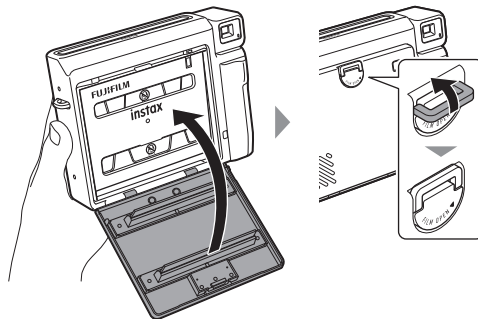
1



2



3



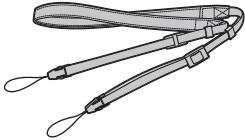
- Ak sa chcete dozvedieť o tom, ako zhotovovať fotografie, pozrite si strany v slovenčina. (strany od 10)

## Pred použitím

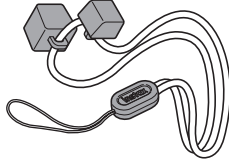
Pred použitím fotoaparátu skontrolujte, či máte nasledovné:

### Dodané príslušenstvo

- Remienok na rameno (1)



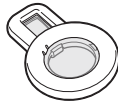
- Príslušenstvo na nastavenie uhla kamery (1)



- Alkalické batérie typu AA (LR6) (4)

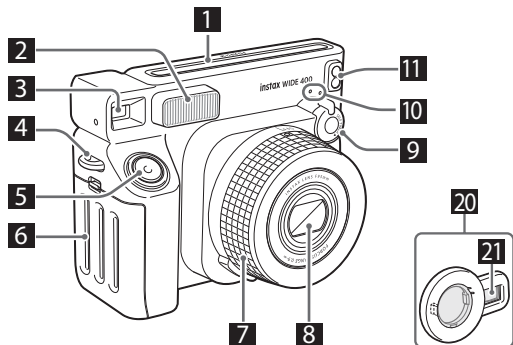
- Používateľská príručka (1)

- Šošovka na zhotovovanie záberov zblízka (1)

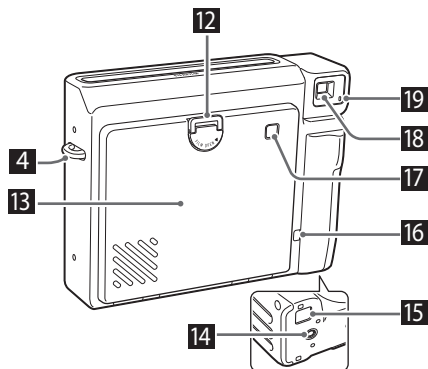


## Názvy častí

Predná strana



Zadná časť



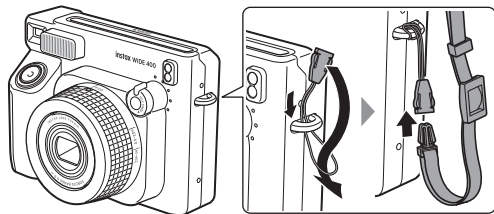
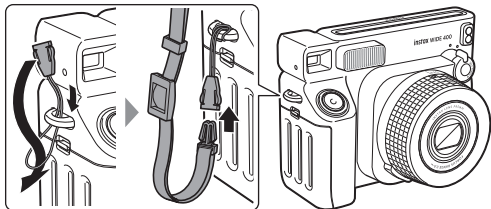
- 1 Štrbina na vysúvanie fotografií
- 2 Blesk
- 3 Hľadáčik
- 4 Háčik na popruh
- 5 Tlačidlo spúšte
- 6 Kryt priestoru batérií
- 7 Krúžok objektívu/napájanie
- 8 Kryt objektívu/objektív
- 9 Ovládač samospúšte
- 10 Indikátor samospúšte
- 11 Sensory svetla (senzor svetla automatickej expozície/senzor svetla blesku)
- 12 Poistka krytu fotografického materiálu
- 13 Dvierka na fotografický materiál
- 14 Montážny otvor pre statív (Statív nie je súčasťou dodávky)
- 15 Miesto na príslušenstvo na nastavenie uhla fotoaparátu
- 16 Počítadlo fotografického materiálu
- 17 Kontrolné okienko vloženia fotografického materiálu
- 18 Okulár hľadáčika
- 19 Indikátor nabíjania blesku
- 20 Šošovka na zhotovovanie záberov zblízka (súčasť dodávky)
- 21 Zrkadlo na autoportrét



## Pripojenie remienka

### Spôsob pripojenia remienka na rameno

Remienok na rameno pripevníte podľa nižšie uvedeného zobrazenia.

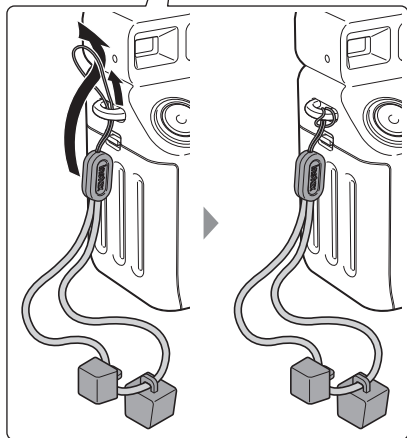
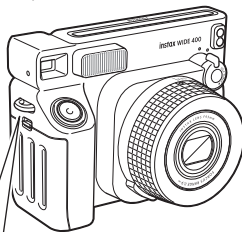


- Použite remienok cez rameno, nie okolo krku.
- Uistite sa, že ramenný popruh nevisí cez slot na vysúvanie fotografií.

### Spôsob pripojenia príslušenstva na nastavenie uhla fotoaparátu

Pripojte ho k háčiku na remienok na strane s tlačidlom spúšte podľa nižšie uvedeného zobrazenia.

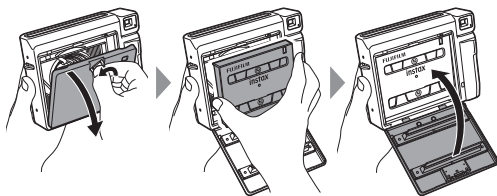
Príslušenstvo na nastavenie uhla fotoaparátu sa dá použiť aj ako jednoduchý podstavec (strana 16).



## Príprava na zhotovovanie fotografií

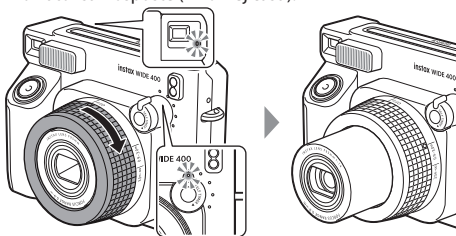
### 1 Vložte kazetu s fotografickým materiálom do fotoaparátu.

Podrobnosti o spôsobe vkladania kazety s fotografickým materiálom nájdete na strane 5.



### 2 Otočením krúžku objektívu na „0,9 – 3,0 m“ získate krátke vzdialenosti a na „3,0 m – ∞“ získate dlhé vzdialenosti.

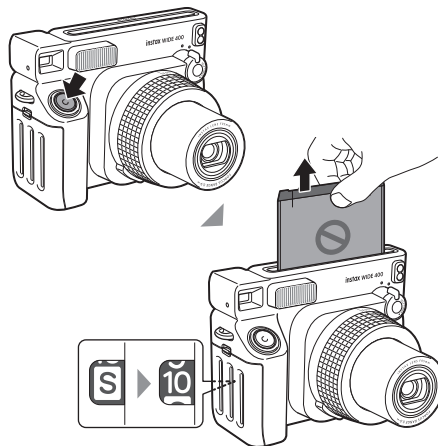
Tubus objektívu sa vysunie a fotoaparát sa zapne. Zapne sa indikátor samospúšte (v hornej časti).



### 3 Stlačte tlačidlo spúšte.

Fotoaparát vysunie ochranný kryt.

Keď zvuk vysúvania prestane, uchopte okraj ochranného krytu a vytiahnite ho.



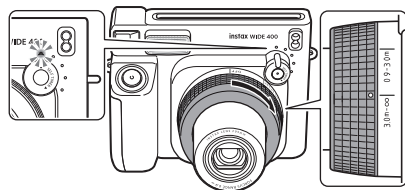
Neotvárajte dvierka priestoru pre fotografický materiál, pokiaľ sa nepoužili všetky fotografie vo vlozenej kazete s fotografickým materiálom INSTAX WIDE (pokiaľ sa na počítadle nezobrazí „0“). Otvorením dvierok priestoru pre fotografický materiál sa odkryje zvyšok nepoužitého fotografického materiálu v kazete, čo spôsobí, že sa jeho farba zmení na bielu a nebude viac použiteľný.

## Zhotovovanie fotografií


Keď používate šošovku na zhotovovanie záberov zblízka, pozrite si stranu 13.

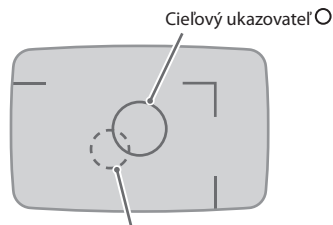
### 1 Otočením krúžku objektívu na „0,9 – 3,0 m“ získate krátke vzdialenosti a na „3,0 m – ∞“ získate dlhé vzdialenosti.


Tubus objektívu sa vysunie a fotoaparát sa zapne. Fotoaparát je pripravený na zhotovovanie fotografií, keď indikátor samospúšte (v hornej časti) prestane blikať (nabíjanie blesku) a začne svietiť.



### 2 Rozhodnite sa o svojej kompozícii záberu.

Do hľadáča sa pozerajte tak, aby sa ukazovateľ  v hľadáčku zobrazoval v strede snímaného objektu.



Tento cieľový ukazovateľ  by sa mal použiť, keď je namontovaná šošovka na zhotovovanie záberov zblízka. Podrobnosti o zhotovovaní záberov zblízka nájdete na strane 13.

Na výšku

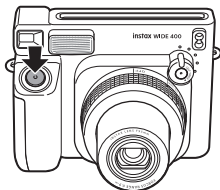


Krajina



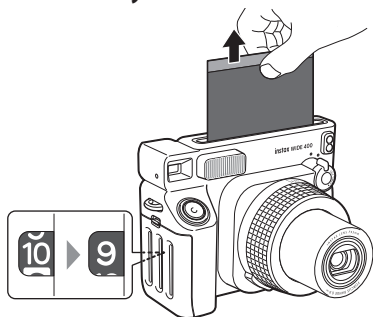
- Pri zhotovovaní fotografie na výšku držte fotoaparát tak, aby bol blesk v hornej časti.
- Dávajte pozor, aby prst, remienok ani príslušenstvo na nastavenie uhla fotoaparátu nezakrývali blesk, senzory svetla, objektív ani štrbinu na vysušovanie fotografií.

### 3 Stlačením tlačidla spúšte zhotovte fotografiu.



- Pri stláčaní tlačidla spúšte dávajte pozor, aby ste sa nedotýkali objektívu.
- Keď sa nabíja blesk, nie je možné zhotoviť fotografiu.

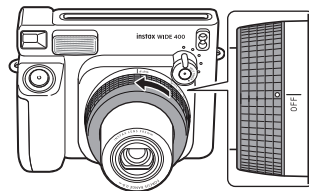
### 4 Keď zvuk vysúvania prestane, uchopte okraj vysunutého fotografického materiálu a vytiahnite ho.



- Čas vyvolávania fotografie je približne 90 sekúnd (čas sa mení v závislosti od teploty).

### 5 Po zhotovení fotografií otočte krúžok objektívu do polohy vypnutia „OFF“.

Jednotka objektívu sa zasunie a fotoaparát sa vypne.

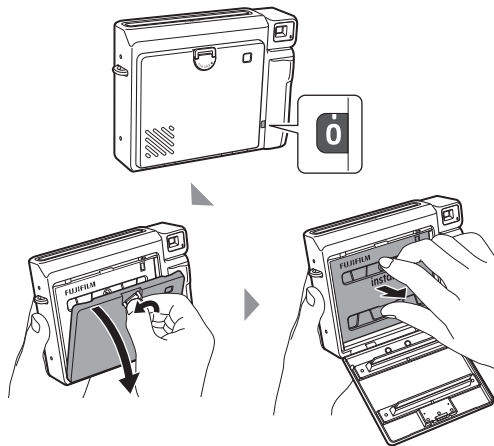


- V prípade poruchy fotoaparátu vyberte z neho batérie, keď je zapnutý, a potom ich znovu vložte, aby sa fotoaparát resetoval.
- Fotoaparát sa automaticky vypne, ak necháte napájanie zapnuté po dobu približne 5 minút.

## Vybratie kazety s fotografickým materiálom

Počítadlo fotografického materiálu klesá v číselnom poradí, pričom odpočítava od „10“ pri každej zhotovenej fotografii. Po spotrebovaní fotografického materiálu a po zhotovení poslednej fotografie sa zobrazí „0“.

Keď počítadlo dosiahne hodnotu „0“, vypnite napájanie a vyberte kazetu s fotografickým materiálom.



Nevyberajte kazetu s fotografickým materiálom, pokiaľ sa fotografický materiál nespotrebuje (kým počítadlo nedosiahne „0“). Fotografický materiál bude exponovaný a stane sa nepoužiteľným.

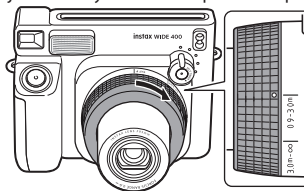
## Používanie šošovky na zhotovovanie záberov zblízka

Režim záberov zblízka vám umožňuje dostať sa blízko k objektu. Umožňuje jednoduché zhotovovanie autoportrétov pomocou šošovky na zhotovovanie záberov zblízka a vstavaného zrkadla na autoportrét.

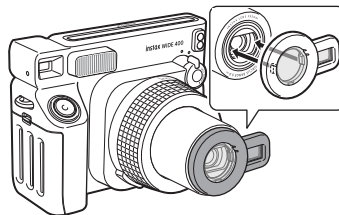
### Spôsob upevnenia šošovky na zhotovovanie záberov zblízka

#### 1 Otočte krúžok objektívu do polohy „0,9 – 3,0 m“.

Tube objektívu sa vysunie a fotoaparát sa zapne.

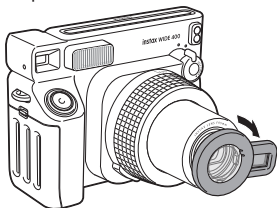


#### 2 Založte šošovku na zhotovovanie záberov zblízka priamo na objektív so zrkadlom na autoportrét otočeným smerom od tlačidla spúšte.




## Spôsob odpojenia šošovky na zhotovovanie záberov zblízka

Šošovku na zhotovovanie záberov zblízka odpojte podržaním zadnej časti zrkadla na autopoortrét.



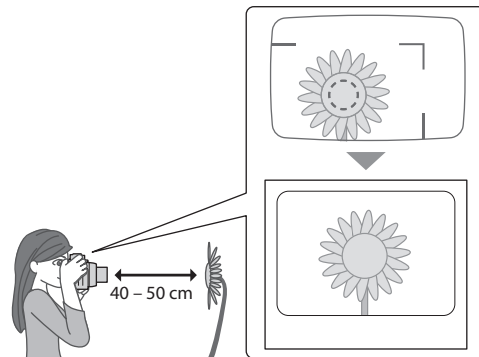
## Spôsob zhotovovania fotografií zblízka

### 1 Rozhodnite sa o svojej kompozícii záberu.

Pre zábery zblízka použite ukazovateľ , ktorý sa nachádza v hladáčiku, a umiestnite ho na stred snímaného objektu.



Cieľový ukazovateľ 

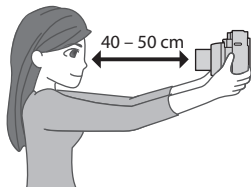


### 2 Stlačením tlačidla spúšte zhotovte fotografiu.

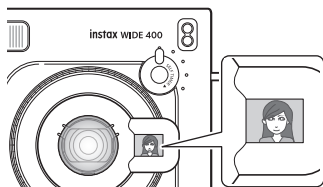
## Spôsob zhotovenia autoportrétu

Použite nastavtec šošovky na zhotovovanie záberov zblízka a uistite sa, že sa vidíte v zrkadle na autoportrét, a potom môžete zhotoviť fotografiu.

- 1 Fotoaparát držte pevne tak, aby bola vaša tvár vzdialená 40 až 50 cm od konca objektívu.



- 2 Skontrolujte kompozíciu záberu pomocou zrkadla na autoportrét a zhotovte fotografiu.

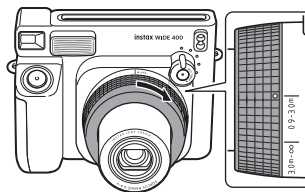


## Používanie samospúšte

Môžete zhotovovať skupinové fotografie a autoportréty pomocou samospúšte. Samospúšť má štyri možnosti načasovania: 4 sekundy, 6 sekúnd, 8 sekúnd a 10 sekúnd.

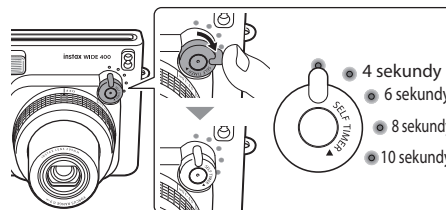
- 1 Otočením krúžku objektívu na „0,9 – 3,0 m“ získate krátke vzdialenosti a na „3,0 m – ∞“ získate dlhé vzdialenosti.

Tubus objektívu sa vysunie a fotoaparát sa zapne.



- 2 Otočením ovládača samospúšte zvolte požadovanú možnosť načasovania.

Pri otáčaní ovládača samospúšte sa budú postupne rozsvetovať príslušné indikátory. Keď indikátor osvetlí možnosť načasovania, ktorú chcete použiť, uvoľnite prst z ovládača.

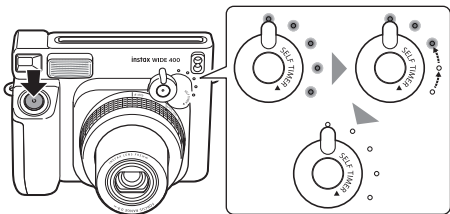


- Aj vtedy, keď uvoľníte prst do polovice, budete môcť znova otočiť ovládač a znova zvoliť požadovaný čas.

\* Čas môžete len predĺžiť.

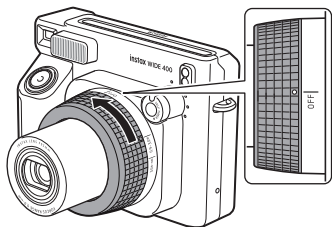
### 3 Stlačením tlačidla spúšte zhotovte fotografiu.

Po stlačení tlačidla spúšte sa rozsvieti indikátor samospúšte a fotoaparát vydá zvuk samospúšte. Indikátor zhasne každé 2 sekundy a začne sa odpočítavanie. Uzavierka sa spustí automaticky po zhasnutí všetkých indikátorov.



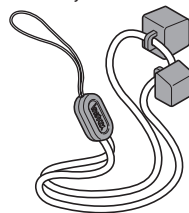
### Spôsob zrušenia samospúšte

Po zhotovení fotografií otočte krúžok objektívu do polohy vypnutia „OFF“.

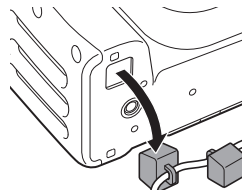


### Používanie príslušenstva na nastavenie uhla fotoaparátu

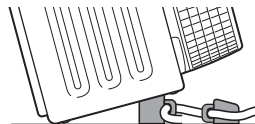
Dodané príslušenstvo na nastavenie uhla fotoaparátu sa môže použiť ako podstavec pre fotoaparát. Príslušenstvo na nastavenie uhla fotoaparátu má dva podstavce, ktoré umožňujú nastaviť rôzne uhly pohľadu.



### 1 Nainštalujte jeden z podstavcov do inštaláčného rámčeka príslušenstva na nastavenie uhla fotoaparátu na spodnej strane fotoaparátu.

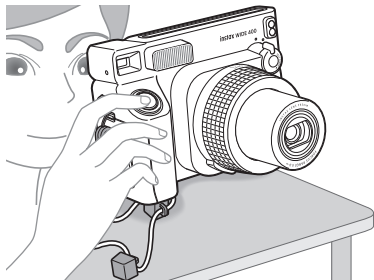


- Ak chcete nastaviť uhol objektívu, nainštalujte ho tak, aby vyššia strana podstavca smerovala k strane s objektívom.





## 2 Stlačením tlačidla spúšte zhotovte fotografiu.



- Okrem toho môžete používať funkcie, ako sú bežné snímání a samospúšť bez akýchkoľvek problémov.

## Opatrenia pri zhotovovaní fotografií

### Opatrenia pri držaní fotoaparátu




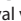
Správny spôsob držania



Blesk nezakrývajte prstom



Senzory svetla nezakrývajte prstom

- Dávajte pozor, aby prst, remienok alebo príslušenstvo na nastavenie uhla fotoaparátu nezakrývali senzor svetla blesku, senzor svetla automatickej expozície, blesk, objektív alebo štrbinu na vysúvanie fotografií.
- Pri zhotovovaní fotografie na šírku držte fotoaparát tak, aby bol blesk v hornej časti.
- Fotografie nezhotovujte na miestach, kde je zakázané fotografovanie s bleskom.
- Keď držíte fotoaparát, nedržte ho za hlaveň objektívu. Hotové fotografie môžu byť nepriaznivo ovplyvnené.
- Pozrite sa do hľadáča tak, aby sa ukazovateľ  (ukazovateľ  v režime zhotovovanie záberov zblízka) v hľadáčku zobrazoval v strede snímaného objektu.
- Pri stláčaní tlačidla spúšte dávajte pozor, aby ste sa nedotýkali objektívu.

## Vzdialenosti pre normálny (štandardný) režim a režim zhotovovania záberov zblízka

V normálnom (štandardnom) režime snímajte fotografiu vo vzdialenosti najmenej 0,9 m od objektu. Efektívny dosah blesku je až približne 3,0 m.

Režim zhotovovania záberov zblízka použite pri držaní fotoaparátu bližšie ako 0,9 m od objektu. Režim zhotovovania záberov zblízka umožňuje fotografovať v rozsahu 40 až 50 cm od snímaného objektu.

## Stav indikátora samospúšte (v hornej časti) a riešenie chýb

Stav indikátora samospúšte (v hornej časti)	Popis
Svieti	Pripravený nasnímať fotografiu.
Off (Vypnutie)	Fotoaparát je vypnutý.
Blikanie (pomaly)	Blesk sa nabíja. Počkajte, kým indikátor samospúšte (v hornej časti) neprestane blikať a nezačne svietiť.
Bliká (rýchlo a pomaly)	Batéria je takmer vybitá.
Bliká (rýchlo)	Vyskytla sa chyba. <ul style="list-style-type: none"><li>Fotografický materiál je zaseknutý.</li><li>Nesprávna poloha prstenca objektívu.</li><li>Iná chyba</li></ul>

Hlavné chyby	Riešenia
Batéria je takmer vybitá	Vymeňte batérie za nové (alkalické batérie).
Zaseknutie fotografického materiálu	Fotografický materiál nevyťahujte násilím, vyberte batérie a vložte nové batérie (alkalické batérie). Môže byť možné vysunúť fotografický materiál.
Nesprávna poloha krúžka objektívu	Nastavte prsteneц objektívu do správnej polohy.
Ďalšie	Fotoaparát môže mať poruchu. Keď je fotoaparát zapnutý, vyberte a znovu vložte batérie.

## DÔLEŽITÉ BEZPEČNOSTNÉ UPOZORNENIE

- Tento výrobok a jeho príslušenstvo nepoužívajte na iné účely ako na snímánie fotografií.
- Tento výrobok bol navrhnutý s ohľadom na bezpečnosť, pozorne si však prečítajte nasledujúce bezpečnostné opatrenia a potom výrobok správne používajte.
- Po prečítaní tejto používateľskej príručky ju uchovávajte na ľahko dostupnom mieste, kde ju môžete v prípade potreby použiť.





### VÝSTRAHA

Tento symbol znamená nebezpečenstvo, ktoré by mohlo viesť k zraneniu alebo usmrteniu. Postupujte podľa týchto pokynov.

### UPOZORNENIE

Označuje záležitosť, ktorá môže viesť k poraneniu alebo fyzickému poškodeniu, ak danú vec budete ignorovať alebo nesprávne riešiť.

### VÝSTRAHA

-  Nikdy sa nepokúšajte rozoberať tento výrobok. Mohlo by dôjsť k vášmu poraneniu.
-  Tohto výrobku sa nedotýkajte, ak napr. v dôsledku pádu atď. došlo k odhaleniu jeho vnútra. Tento výrobok obsahuje obvody vysokého napätia, ktoré môžu spôsobiť poranenie alebo zasiahnutie elektrickým prúdom.
-  Ak si všimnete niečo neobvyklé, ako napríklad, že sa fotoaparát (batérie) veľmi zohreje, vychádza z neho dym alebo z neho cítiť zápach spálenia, okamžite vyberte batérie. Mohlo by dôjsť k požiaru alebo popáleniu (pri vyberaní batérií buďte opatrní, aby ste sa nepopálili).
-  S bleskom nikdy nefotografujte ľudí, ktorí idú na bicykli, šoférujú, jazdia na skateboarde alebo na koni a podobne. Blesk môže prevapíť, znepokojíť, vystrašiť zvieratá a inak spôsobiť nehodu.

- ⚠ Ak vám fotoaparát spadne do vody alebo ak sa doň dostane voda alebo kov alebo iný cudzí predmet, okamžite vyberte batérie. Mohlo by dôjsť ku generovaniu tepla alebo vzniku požiaru.
- ⚠ Tento fotoaparát nepoužívajte na miestach, kde sa vyskytuje horľavý plyn ani blízko otvoreného benzínu, benzénu, riedidla či iných nestabilných látok, ktoré môžu uvoľňovať nebezpečné výpary. V opačnom prípade by mohlo dôjsť k výbuchu alebo požiaru.
- ⚠ Batérie nerozoberajte, nezahrievajte, nehádzajte do ohňa ani ich neskratujte. Batérie by mohli prasknúť.
- ⚠ Používajte len batérie typu AA (LR6). Ak sa použijú iné batérie, môže dôjsť ku generovaniu tepla alebo k vzniku požiaru.
- ⚠ Batérie uchovávajte mimo dosahu dočiat. Malé dieťa by mohlo náhodne prehltnúť batériu. V prípade prehltnutia batérie okamžite vyhľadajte lekársku pomoc.

## ⚠ UPOZORNENIE

- ⚠ Ak fotoaparát nefunguje správne, nepokúšajte sa ho opraviť sami, aby nedošlo k zraneniu.
- ⚠ Nedotýkajte sa žiadnych častí vnútri zadného krytu. Môže to spôsobiť poranenie.
- ⚠ Nemanipulujte s týmto výrobkom mokрыmi rukami. Hrozí riziko zasiahnutia elektrickým prúdom.
- ⚠ Tento výrobok uchovávajte mimo dosahu dočiat a malých detí. Mohlo by dôjsť k poraneniu.
- ⚠ Fotoaparát nezakrývajte ani nebaľte do tkaniny alebo prikrývky. Mohlo by to spôsobiť zahriatie a zdeformovanie krytu alebo požiar.
- ⚠ Použitie blesku príliš blízko očí osoby môže krátkodobou ovplyvniť jej zrak. Pri zhotovovaní fotografií dočiat a malých detí buďte opatrní.
- ⚠ Pri vkladani batérií AA (LR6) dávajte pozor, aby ste nezamenili polaritu ⊕ a ⊖. V prípade poškodenia fotoaparátu alebo vytečenia tekutiny z batérie môže dôjsť k poškodeniu okolia.
- ⚠ Nedotýkajte sa pohyblivých častí vo vnútri fotoaparátu. Mohlo by dôjsť k vášmu poraneniu.



Značka „CE“ potvrdzuje, že tento výrobok spĺňa požiadavky Európskej únie (EÚ) týkajúce sa bezpečnosti, verejného zdravia, životného prostredia a ochrany spotrebiteľa. („CE“ je skratka Conformité Européenne).

- **Zobrazenie dodržania predpisov, ktoré sa vyžadujú z právneho hľadiska, sa nachádza na vnútornej strane zadného krytu fotoaparátu.**
- **Manipulácia s fotoaparátom**
  1. Dvierka na fotografický materiál neotvárajte, kým neminiete všetok fotografický materiál. Ak ho otvoríte do polovice, fotografický materiál bude vystavený svetlu a zblie, čo spôsobí, že sa fotografický materiál stane nepoužiteľným.
  2. Fotoaparát je presný nástroj, preto nedovoľte, aby došlo k jeho namočeniu, pádu a ani ho nevystavujte nárazom. Taktiež neumiestňujte fotoaparát na miesta, kde by mohol byť vystavený piesku alebo štrku.
  3. Na utieranie znečistenia nepoužívajte rozpúšťadlá, ako sú riedidlo či alkohol.
  4. Akékoľvek nečistoty alebo prach v komore na fotografický materiál ovplyvňujú dokončenie tlače. Dbajte na to, aby nedošlo k znečisteniu komory na fotografický materiál ani vniknutiu prachu do nej.
  5. Fotoaparát nenechávajte v zatvorenom motorovom vozidle, na inom horúcom mieste, na vlhkom mieste, na pláži atď.
  6. Odpudzovač molí obsahujúci plyn môže nepriaznivo pôsobiť na fotoaparát a fotografický materiál. Fotoaparát a fotografický materiál nenechávajte v komodách atď. s guľôčkami proti moliam.
  7. Rozsah prevádzkových teplôt tohto fotoaparátu je +5 °C až +40 °C.
  8. Pri zhotovovaní fotografií dávajte pozor, aby ste neporušovali práva ostatných, ako sú autorské práva, práva na snímky a ochrana osobných údajov, ani neporušte verejný poriadok. Každé konanie, ktoré porušuje práva ostatných alebo je v rozpore s verejným poriadkom alebo morálkou, alebo predstavuje obťažovanie, je predmetom právnych postihov a nárokov na odškodnenie.
  9. Tento fotoaparát je určený na všeobecné použitie v domácnosti. Nie je vhodný na komerčné fotografovanie a iné aplikácie, pri ktorých sa používa veľký počet výtláčkov.

10. Pred použitím komerčne dostupného remienka skontrolujte jeho pevnosť. Mimoriadne opatrní buďte pri používaní remienka pre mobilné telefóny a smartfóny, pretože takéto remienky sú určené pre ľahké zariadenia.
11. Ak nebudete fotoaparát dlhšiu dobu používať, vyberte batérie a uložte ich na miesto, kde budú mimo pôsobenia tepla, prachu a vlhkosti.
12. Nečistoty a prach z okienka hľadáča atď. odstraňujte pomocou dúchadla a jemným poutieraním mäkkou handričkou.

#### ■ Upozornenia týkajúce sa tlačí



#### ■ Manipulácia s fotografickým materiálom a fotografiami INSTAX WIDE

Podrobné informácie o manipulácii s fotografickým materiálom a fotografiami nájdete v pokynoch uvedených na obale fotografického materiálu na okamžité vyvolanie INSTAX WIDE značky FUJIFILM.

1. Fotografický materiál uchovávajte na chladnom mieste. Fotografický materiál hlavne nenechávajte na extrémne horúcom mieste, napríklad v zatvorenom motorovom vozidle, dlhší čas.
2. Do fotografického materiálu nerobte diery ani ho netrhajte alebo nerezte. Fotografický materiál nepoužívajte, ak je poškodený.
3. Fotografický materiál použite čo najskôr po vložení do fotoaparátu.
4. Ak ste mali fotografický materiál uložený na mieste, kde je veľmi nízka alebo vysoká teplota, pred snímaním fotografií ho nechajte prispôsobiť sa normálnej teplote.
5. Fotografický materiál použite pred dátumom expirácie, ktorý je uvedený na obale.
6. Vyhnite sa kontrole batožiny na letisku a inému vystaveniu silnému röntgenovému žiareniu. Nepoužite fotografický materiál je náchylný na zahmlievanie atď. Odporúčame vám, aby ste fotografický materiál niesli do lietadla v príručnej batožine (ďalšie informácie získate na príslušnom letisku).
7. Fotografie nevystavujte silnému svetlu a skladujte ich na chladnom a suchom mieste.

8. Fotografický materiál INSTAX WIDE nerezte ani nerozoberajte, pretože obsahuje čiernu zieravú alkalickú pastu. Pri detoch a zvieratách buďte mimoriadne opatrní, aby si fotografický materiál nedali do úst. Dbajte tiež na to, aby sa pasta nedostala do kontaktu s pokožkou a oblečením.
9. Ak sa náhodou dotknete pasty nepoužitého fotografického materiálu, okamžite ju umyte veľkým množstvom vody. Ak sa pasta dostane do kontaktu s očami alebo ústami, miesto opláchnite a vyhľadajte lekársku pomoc. Zásaditosť tohto fotografického materiálu klesne približne 10 minút po vysunutí fotografie z fotoaparátu.
10. Fotografie neskladujte v uzatvorenom obale, pretože by to mohlo spôsobiť zmenu farby.
11. Počas vyvolávania sa nedotýkajte fotografického materiálu.

#### ■ Upozornenie: Manipulácia s fotografickým materiálom a vytlačenými fotografiami

Podrobné informácie nájdete v pokynoch na obale fotografického materiálu na okamžité vyvolanie INSTAX WIDE značky FUJIFILM.



## Poznámky týkajúce sa likvidácie fotoaparátu



Likvidácia elektrických a elektronických zariadení v súkromných domácnostiach  
Likvidácia použitých elektrických a elektronických zariadení  
(Platí v Európskej únii a iných európskych krajinách so systémami separovaného zberu)

Tento symbol na výrobku alebo v príručke a v záručnom liste a/alebo na obale znamená, že s týmto výrobkom sa nesmie zaobchádzať ako s komunálnym odpadom. Namiesto toho sa musí odniesť na príslušné zberné miesto určené na recykláciu elektrických a elektronických zariadení.

Zabezpečením správnej likvidácie tohto výrobku pomôžete zabrániť potenciálnym negatívnym dôsledkom na životné prostredie a zdravie ľudí, ktoré by inak mohli byť spôsobené nevhodnou likvidáciou tohto výrobku.

Recyklácia materiálov pomôže zachovať prírodné zdroje.

Podrobnejšie informácie o recyklácii tohto výrobku si vyžiadajte od svojho miestneho obecného úradu, od spoločnosti, ktorá zabezpečuje zber vášho komunálneho odpadu alebo od obchodu, v ktorom ste výrobok zakúpili.

V krajinách mimo EÚ: Ak si želáte zlikvidovať tento výrobok, kontaktujte vaše miestne úrady a spýtajte sa na správny spôsob likvidácie.



Tento symbol na batériách alebo akumulátoroch znamená, že s týmito batériami sa nesmie zaobchádzať ako s komunálnym odpadom.

### Pre zákazníkov v Turecku:

EEZ je v súlade so smernicou.

## Technické údaje

Fotografický materiál	FOTOGRAFICKÝ MATERIÁL INSTAX WIDE ZNAČKY FUJIFILM
Veľkosť fotografickej snímky	62 mm × 99 mm
Objektív	Zasúvateľný objektív, 2 komponenty, 2 prvky, f = 95 mm, 1:14
Hľadáčik	Hľadáčik so skutočným obrazom, 0,37x, s cieľovým bodom
Rozsah snímania	Manuálne prepínanie 2 rozsahov (0,9 m – 3 m/3 m a viac), Normálny režim (0,9 m – 3 m), Režim krajina (3 m a viac)
Uzávierka	Naprogramovaná elektronická spúšť, 1/64 s – 1/200 s
Ovládanie expozície	Automatické, Lv 10,5 až 15 (ISO 800)
Vysúvanie fotografického materiálu	Automatické
Fotografický materiál Čas vyvolávania	Približne 90 sekúnd (mení sa v závislosti od okolitej teploty)
Blesk	Vstavaný automatický elektronický blesk (automatické nastavenie svetla), čas opakovania cyklu: 7 sekúnd alebo menej (pri použití nových batérií), Účinný dosah blesku: 0,9 až 3 m
Napájanie	Štyri alkalické batérie typu AA (LR6), Kapacita: približne 10 kaziet s fotografickým materiálom INSTAX WIDE po 10 snímkach (závisí od podmienok používania) * Dodané batérie sú určené na skúšobné použitie. Po ich vybití ich vymeňte za nové (alkalické batérie). Výkon alkalických batérií závisí od značky. * Mangánové batérie nie je možné použiť.
Čas automatického vypnutia	Po 5 minútach
Ďalšie	Počítadlo fotografického materiálu, kontrolné okienko vloženia kazety s fotografickým materiálom, otvor na pripojenie statívu (statív sa predáva samostatne). Súčasťou dodávky je pripojiteľná šošovka na zhotovovanie záberov zblízka.
Rozmery	162 mm × 98 mm × 123 mm
Hmotnosť	616 g (bez batérie, remienka, kazety s fotografickým materiálom a šošovky na zhotovovanie záberov zblízka)

\* Vyššie uvedené technické údaje podliehajú zmenám kvôli zlepšeniu činnosti.

**Informácie o možnosti vysledovania v Európe**

Výrobca: FUJIFILM Corporation

7-3, Akasaka 9-Chome, Minato-ku, Tokio

Japonsko

Autorizovaný zástupca v Európe:

FUJIFILM Europe GmbH

Balcke-Duerr-Allee 6, 40882 Ratingen

Nemecko

Dovozca pre EÚ: FUJIFILM Europe B.V.

Oudenstaart 1, 5047 TK Tilburg

Holandsko

Dovozca pre Spojené kráľovstvo: FUJIFILM UK Limited

Fujifilm House, Whitbread Way,

Bedford, Bedfordshire, MK42 0ZE

Spojené kráľovstvo

[ **en** ] If you have any inquiries about this product, please contact a FUJIFILM authorized distributor, or visit the website below.

[ **de** ] Falls Sie Fragen zu diesem Produkt haben, beziehen Sie sich bitte auf die Details auf der beiliegenden Kundendienstkarte oder besuchen Sie die unten angegebene Website.

[ **fr** ] Si vous avez des questions sur ce produit, veuillez vous adresser à un distributeur Fujifilm agréé, ou consultez le site web ci-dessous.

[ **es** ] Si tuviera alguna pregunta sobre este producto, consulte la información en la tarjeta de servicio adjunta o visite el siguiente sitio web.

[ **zht** ] 如果您對本產品有任何疑問，請參閱隨附的服務卡上的詳情，或訪問以下網站。

[ **ko** ] 이 제품에 대해 문의가 있을 때에는, 동봉된 서비스 카드를 참조하시거나 아래의 웹 사이트를 방문하여 주십시오.

[ **pt** ] Caso tenha alguma questão acerca deste produto, por favor, contacte um distribuidor autorizado FUJIFILM, ou aceda ao website abaixo.

[ **ru** ] Если у Вас есть любые вопросы относительно этого изделия, обратитесь к авторизованному дистрибьютору FUJIFILM или посетите следующий веб-сайт.

[ **it** ] In caso di domande relative al prodotto, contattare un distributore autorizzato FUJIFILM o accedere al sito web riportato di seguito.

[ **nl** ] Als u vragen hebt over dit product, gelieve contact op te nemen met een geautoriseerde FUJIFILM-distributeur of ga naar de onderstaande website.

[ **pl** ] Jeśli masz jakieś pytania dotyczące tego produktu, skontaktuj się z autoryzowanym dystrybutorem FUJIFILM lub odwiedź witrynę internetową podaną poniżej.

[ **cs** ] Máte-li jakékoli dotazy týkající se tohoto výrobku, obraťte se prosím na autorizovaného distributora spoločnosti FUJIFILM nebo navštivte níže uvedené webové stránky.

[ **sk** ] Ak máte akékoľvek otázky týkajúce sa tohto výrobku, kontaktujte autorizovaného distribútora spoločnosti FUJIFILM, alebo si pozrite nižšie uvedenú webovú stránku.

[ **hu** ] A termékkel kapcsolatos bármely kérdésével kérjük, keresse fel a FUJIFILM egyik hivatalos forgalmazóját, vagy látogasson el az alábbi weboldalra.

[ **uk** ] Якщо маєте якісь запитання щодо цього виробу, будь ласка, зверніться до повноваженого представника FUJIFILM або завітайте на сайт, указаний далі.

*<https://www.fujifilm.com/>*

# FUJIFILM

---

**FUJIFILM Corporation**

7-3, AKASAKA 9-CHOME, MINATO-KU, TOKYO 107-0052, JAPAN