

FUJIFILM

instax SQUARE Link

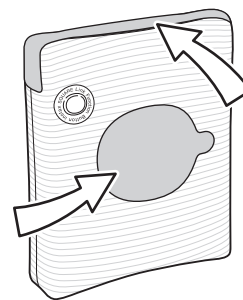
Smartphone Printer

Guida per l'Utente (Versione completa)



Table of Contents

Prima dell'uso.....	3
Note sullo smaltimento della stampante.....	3
Nomenclatura delle parti.....	3
Installazione dell'app.....	4
Ricarica della batteria	4
Indicatore dello stato di ricarica LED	4
Caricamento/scaricamento del film pack "instax SQUARE"	5
Caricamento di un film pack.....	5
Scaricamento di un film pack usato	5
Accensione/spengimento della stampante	6
Stato della stampante – Indicatore spia LED.....	6
Collegamento e stampa	6
Quando ci si collega alla stampante per la prima volta	6
Quando la stampante e lo smartphone sono già collegati.....	9
Ristampa di un'immagine	10
Scatto di una foto con l'app.....	11
Uso di AR Print e di INSTAX Connect.....	11
Caratteristiche*	11
Risoluzione dei problemi	12
IMPORTANTI NORME DI SICUREZZA	13
Semplice cura della stampante	13
Dispositivi Bluetooth®: precauzioni	15



Rimuovere il foglio protettivo prima dell'uso.

Licenze di Independent JPEG Group (IJG)

Questo software è basato in parte sul lavoro di Independent JPEG Group.

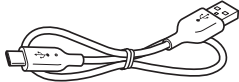
© 2022 FUJIFILM Corporation. Tutti i diritti riservati.

Prima dell'uso

Prima di utilizzare la stampante, controllare che quanto segue sia stato incluso con la stampante.

Accessori in dotazione

- Cavo USB Tipo C per la ricarica (1)
- Guida dell'utente (1)



(YG059291QBU0000)

❗ La batteria non è caricata completamente in fabbrica; assicurarsi di caricare la batteria prima di utilizzare la stampante.

Note sullo smaltimento della stampante

Una batteria agli ioni di litio incorporata è utilizzata all'interno di questa stampante.

Quando si smaltisce la stampante, rispettare le norme locali e smaltirla correttamente.

Fare riferimento al foglio delle INFORMAZIONI DI CONTATTO in dotazione per ulteriori informazioni.

Se il Paese o la regione non sono inclusi nel foglio, contattare il distributore locale.

ATTENZIONE

Non rimuovere la batteria incorporata da soli; questo potrebbe causare lesioni.



Smaltimento di apparecchiature elettriche ed elettroniche in abitazioni private
Smaltimento di attrezzature elettriche ed elettroniche usate

(applicabile nell'Unione Europea e in altri Paesi europei con sistema di raccolta differenziata)

Questo simbolo sul prodotto, oppure nel manuale e nella garanzia e/o sulla confezione, indica che il prodotto non deve essere trattato come rifiuto domestico. Deve essere portato invece presso un punto di raccolta appropriato per il riciclaggio di apparecchiature elettriche ed elettroniche.

Assicurandosi che questo prodotto sia smaltito correttamente si contribuirà a prevenire potenziali conseguenze negative per l'ambiente e la salute umana, che potrebbero altrimenti essere causate da un inappropriato smaltimento del prodotto. Il riciclaggio dei materiali aiuterà a conservare le risorse naturali. Per informazioni più dettagliate sul riciclaggio di questo prodotto, contattare l'ufficio locale competente, il servizio di smaltimento dei rifiuti domestici o il negozio presso il quale è stato acquistato il prodotto.

In Paesi al di fuori dell'UE: se si desidera smaltire questo prodotto, contattare le autorità locali per avere ulteriori informazioni sulle modalità di smaltimento corrette.



Questo simbolo sulle batterie o sugli accumulatori indica che tali batterie non devono essere trattate come rifiuti domestici.

Per i clienti in Turchia:

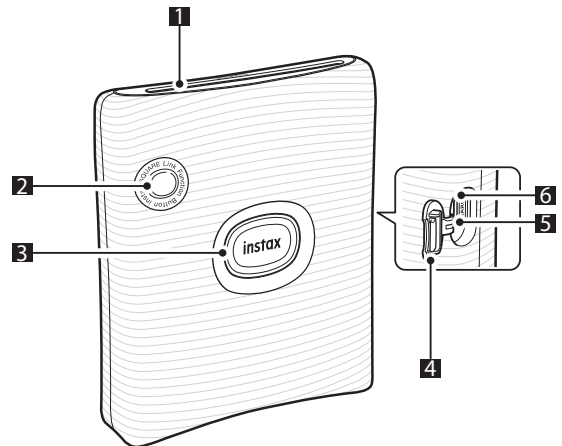
EEE Conforme alla Direttiva.

Leggere le "IMPORTANTI NORME DI SICUREZZA" (pagina 13) per un uso in sicurezza.

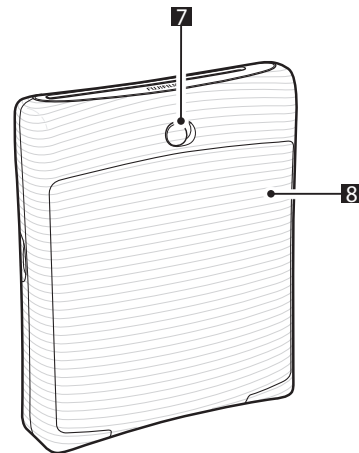
Nomenclatura delle parti

❗ Quando si utilizza la stampante per la prima volta, assicurarsi di caricare completamente la batteria.

Parte anteriore



Parte posteriore



- 1 Slot di espulsione della pellicola
- 2 Pulsante funzione
- 3 Pulsante di accensione/LED*1
- 4 Coperchio della porta USB
- 5 Pulsante di ripristino*2
- 6 Porta USB Tipo C
- 7 Blocco sportello della pellicola
- 8 Sportello pellicola

*1 Per i dettagli sullo stato delle indicazioni dei LED, vedere le pagine 4 e 6.

*2 Se la stampante non funziona correttamente, utilizzare il pulsante di ripristino per ripristinare la stampante.

Installazione dell'app

Installare l'app instax SQUARE Link sullo smartphone prima di utilizzare la stampante.

- Se si utilizza uno smartphone con sistema operativo Android, cercare l'app instax SQUARE Link in Google Play Store e installarla.
 - *Requisiti per gli smartphone con sistema operativo Android: vers. Android 7.0 o successiva con Google Play Store installato
- Se si utilizza uno smartphone con sistema operativo iOS, cercare l'app instax SQUARE Link nell'App Store e installarla.
 - *Requisiti per gli smartphone con sistema operativo iOS: vers. iOS 12,0 o successiva
- Anche se l'app è stata scaricata e lo smartphone soddisfa i requisiti sopra indicati, potrebbe non essere possibile utilizzare l'app instax SQUARE Link. Questo dipende dal modello di smartphone.

Accedere al sito per lo scaricamento dell'app instax SQUARE Link per le informazioni più recenti sui requisiti di sistema.

Effettuare la scansione per scaricare l'app instax SQUARE Link per smartphone



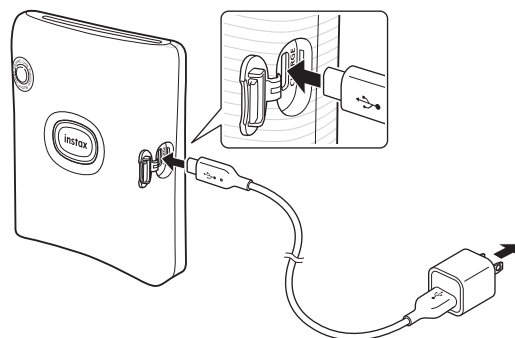
iOS



Android OS

Il testo del codice QR è un marchio registrato di Denso Wave Incorporated.

Ricarica della batteria



Collegare la stampante utilizzando il cavo USB Tipo C in dotazione a un adattatore CA USB (in dotazione con lo smartphone), quindi collegare l'adattatore CA USB a una presa di corrente domestica.

- È possibile stampare un'immagine mentre la carica è in corso.
- Il tempo di ricarica è di 80-120 minuti circa.

Indicatore dello stato di ricarica LED

Quando la stampante è accesa:

Indicatore	Stato di ricarica
Il LED si accende in bianco	Non è in carica o la carica è completa
Il LED lampeggia in bianco	In carica

Quando la stampante è spenta:

Indicatore	Stato di ricarica
Il LED si spegne	Non è in carica o la carica è completa
Il LED lampeggia in verde	In carica

Controllare lo stato di carica con lo smartphone quando è collegato all'app.

Ricarica da un PC:

- Collegare direttamente la stampante e il PC. Non collegare tramite un hub o una tastiera USB.
- Se il PC entra in modalità di sospensione durante la ricarica, questa viene messa in pausa. Per continuare a caricare, uscire dalla modalità di sospensione e quindi ricollegare il cavo USB di Tipo C.
- La batteria potrebbe non essere in grado di caricarsi a seconda delle specifiche e delle impostazioni o delle condizioni del PC.

Note

- La batteria non è caricata completamente in fabbrica; assicurarsi di caricare la batteria prima di utilizzare la stampante.
- La batteria non può essere rimossa.
- Per informazioni sulla manutenzione e l'utilizzo della batteria, vedere "Semplice cura della stampante". (p.13)

Caricamento/scaricamento del film pack "instax SQUARE"

Attenzione

Non aprire lo sportello della pellicola fino al completo utilizzo della pellicola; diversamente, la pellicola rimasta verrà esposta e diventerà bianca e la pellicola esposta non potrà più essere utilizzata.

- Quando si carica il film pack, non premere mai i due fori rettangolari presenti sul retro del film pack.
- Non utilizzare mai un film pack oltre la data di scadenza; diversamente, la stampante potrebbe danneggiarsi.

Utilizzare solo FUJIFILM instax SQUARE Instant Film. Non è possibile utilizzare la pellicola instax mini Film e instax WIDE Film.

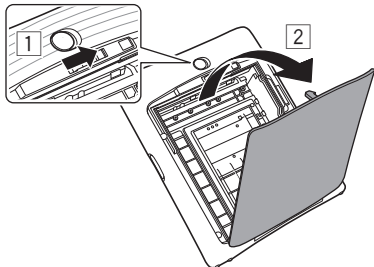
Note relative al film pack

- Il film pack FUJIFILM instax SQUARE contiene una copertura protettiva per pellicola nera e 10 fogli di pellicola.
- Non rimuovere il film pack dalla confezione interna finché non si è pronti a caricare la pellicola nella stampante.
- La copertura protettiva della pellicola viene espulsa automaticamente quando lo sportello della pellicola viene chiuso.

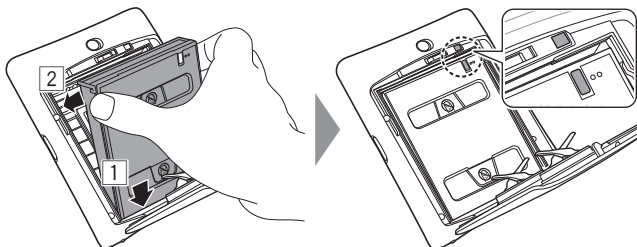
Per i dettagli, fare riferimento alle istruzioni e alle avvertenze sulla confezione di FUJIFILM instax SQUARE Instant Film.

Caricamento di un film pack

- 1 Far scorrere il blocco sportello della pellicola per aprire lo sportello pellicola.



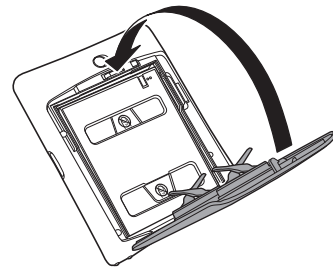
- 2 Inserire il film pack allineando i riferimenti gialli sul film pack e sul corpo della stampante.



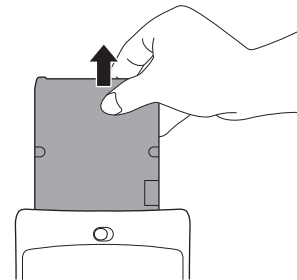
Nota

Assicurarsi di allineare i segni gialli sulla stampante e sul film pack.

- 3 Chiudere lo sportello pellicola.

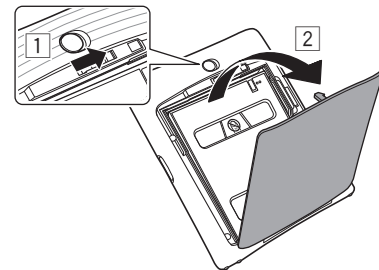


- 4 Una copertura pellicola nera verrà espulsa automaticamente, rimuoverla e smaltirla.

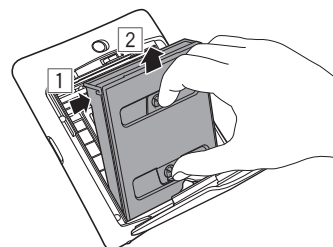


Scaricamento di un film pack usato

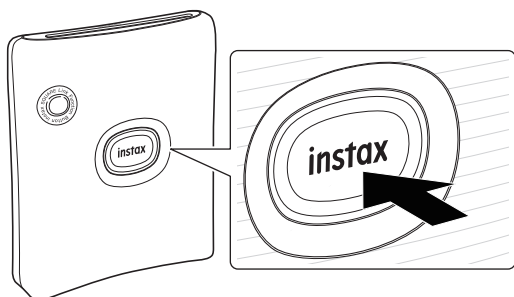
- 1 Far scorrere il blocco sportello della pellicola per aprire lo sportello pellicola.



- 2 Afferrare i fori rettangolari sul film pack, rimuovere la cartuccia di pellicola vuota e smaltirla.



Accensione/spengimento della stampante



- Premere e tenere premuto il pulsante di accensione per circa 1 secondo per accendere o spegnere la stampante.
- Il LED si illumina quando la stampante è accesa.
- La stampante si spegne automaticamente quando non viene utilizzata per un certo periodo di tempo.

Stato della stampante – Indicatore spia LED

La spia LED indica lo stato della stampante.

Indicazione	Stato
Il LED lampeggia in blu	Il firmware è in fase di aggiornamento
Il LED lampeggia in viola	Ristampa in corso
Il LED si accende in giallo per 3 secondi, quindi si spegne	Batteria scarica * Se questo fenomeno continua a verificarsi anche dopo aver effettuato la ricarica, potrebbe trattarsi di un malfunzionamento. In questo caso, contattare un rivenditore autorizzato FUJIFILM.
Il LED continua a lampeggiare in giallo	Si è verificato un errore di stampa * Se questo fenomeno si verifica frequentemente, potrebbe trattarsi di un malfunzionamento. In questo caso, contattare un rivenditore autorizzato FUJIFILM.

Collegamento e stampa

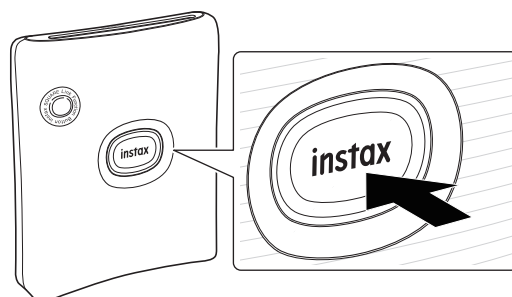
È possibile divertirsi a creare varie stampe ad esempio aggiungendo testo e applicando filtri alle immagini con le funzioni dell'app instax SQUARE Link.

Per i dettagli su come utilizzare l'app, fare riferimento al seguente sito.

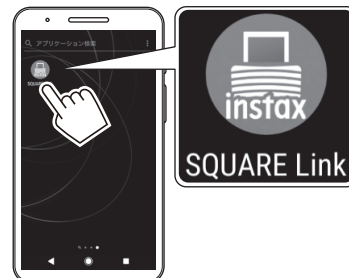
https://instax.com/square_link/

Quando ci si collega alla stampante per la prima volta

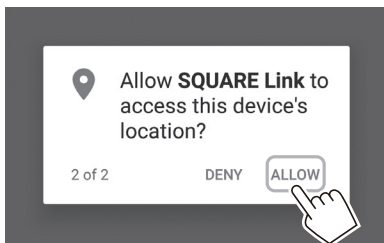
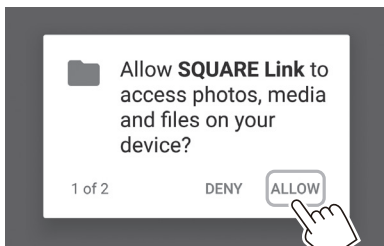
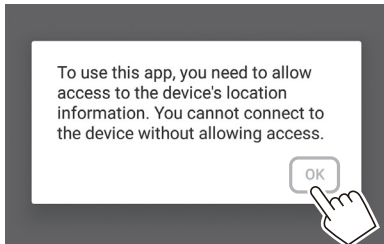
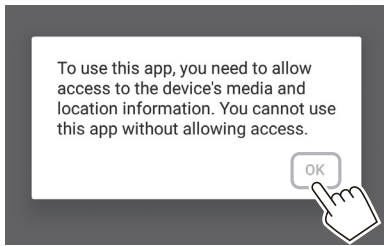
- 1 Premere e tenere premuto il pulsante di accensione per circa 1 secondo per accendere la stampante.**
Il LED si accende.



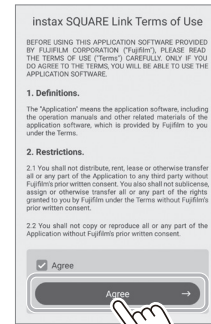
- 2 Aprire l'app "instax SQUARE Link".**



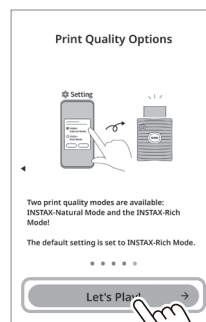
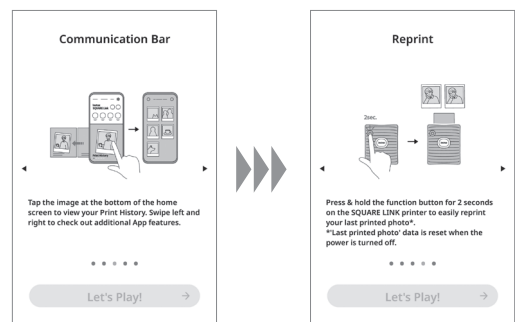
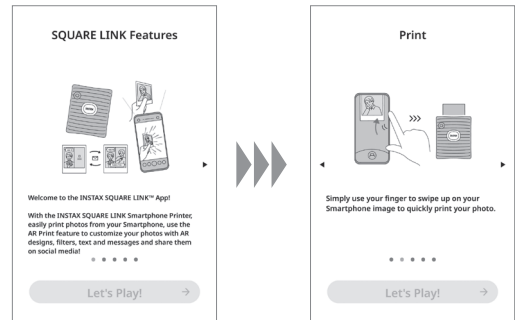
3 Configurare l'app come indicato di seguito.



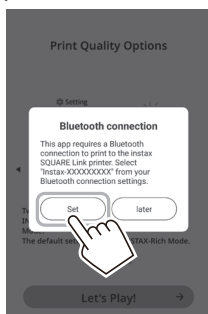
4 Leggere i termini di utilizzo, quindi inserire un segno di spunta nella casella [Agree], quindi toccare [Agree →].



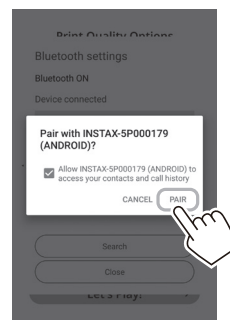
5 Viene visualizzata una guida rapida. Leggere le istruzioni e toccare [Let's Play! →].



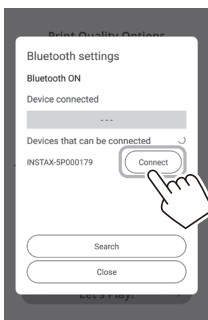
- 6** Toccare [Set].
[Bluetooth connection] può essere impostato anche nel processo di stampa.



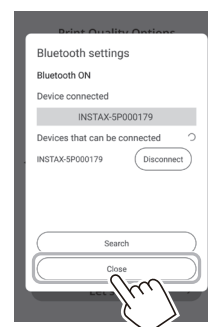
- 8** Quando viene visualizzato il messaggio, mettere un segno di spunta nella casella di spunta e toccare [PAIR].



- 7** Quando una stampante viene rilevata, toccare [Connect].
Se vengono rilevate più stampanti, selezionare la stampante da collegare dall'elenco.
L'identificatore della stampante (nome del dispositivo) è situato nella parte inferiore della stampante.



- 9** Quando una stampante è stata collegata, toccare [Close].

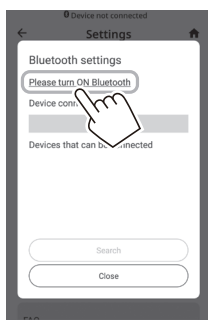


- 10** Selezionare l'immagine desiderata che deve essere stampata.



Nota

Quando il Bluetooth dello smartphone è disattivato, toccare [Please turn ON Bluetooth] per attivare le impostazioni Bluetooth.



Modifica delle immagini

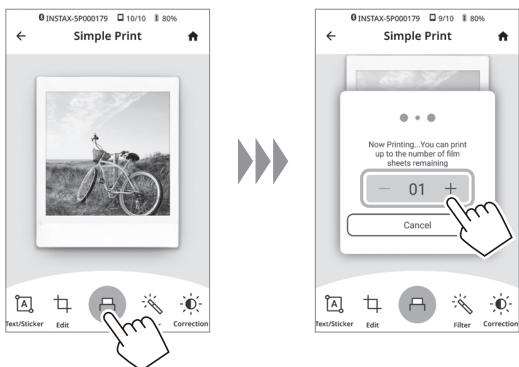
Le seguenti opzioni di modifica delle immagini sono disponibili prima della stampa.

	Inserisce il testo o aggiunge un adesivo alle immagini.
	Ingrandisce/riduce e può ruotare le immagini.
	Applica un filtro alle immagini.
	Regola la luminosità delle immagini.

11 Toccare  o scorrere il dito verso l'alto sullo schermo.

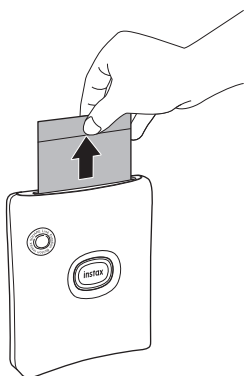
La stampante avvierà la stampa.

È anche possibile selezionare il numero di copie da stampare durante il trasferimento dell'immagine.



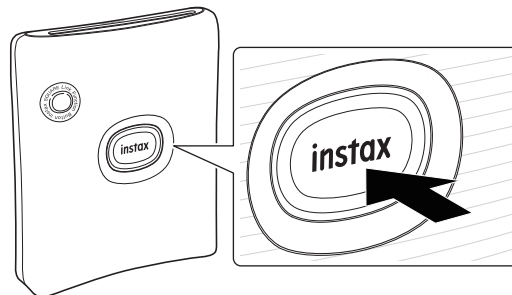
12 Quando la pellicola è stata espulsa (la stampante smette di emettere un suono), afferrare il bordo della pellicola e quindi estrarla.

È possibile visualizzare il numero di stampe rimanenti nell'app.

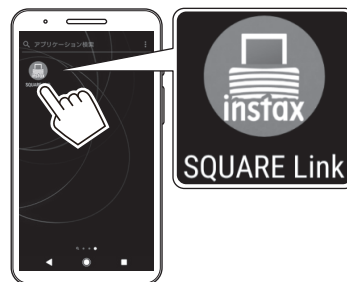


Quando la stampante e lo smartphone sono già collegati

1 Premere e tenere premuto il pulsante di accensione per circa 1 secondo per accendere la stampante. Il LED si accende.



2 Aprire l'app "instax SQUARE Link".







3 Selezionare l'immagine desiderata che deve essere stampata.



Modifica delle immagini

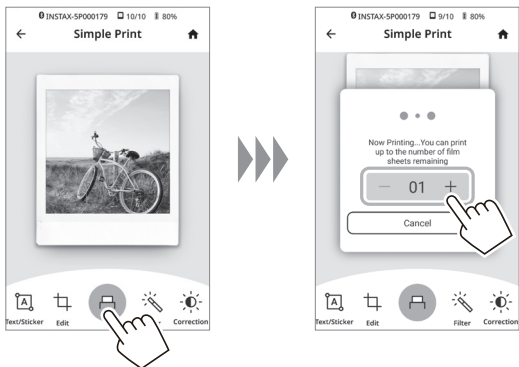
Le seguenti opzioni di modifica delle immagini sono disponibili prima della stampa.

	Inserisce il testo o aggiunge un adesivo alle immagini.
	Ingrandisce/riduce e può ruotare le immagini.
	Applica un filtro alle immagini.
	Regola la luminosità delle immagini.

4 Toccare  o scorrere il dito verso l'alto sullo schermo.

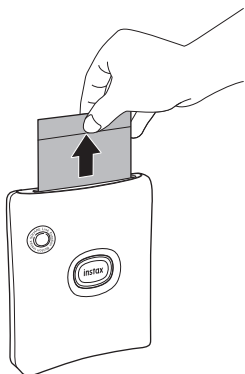
La stampante avvierà la stampa.

È anche possibile selezionare il numero di copie da stampare durante il trasferimento dell'immagine.



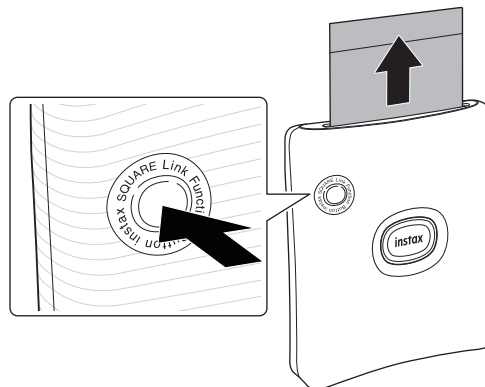
5 Quando la pellicola è stata espulsa (la stampante smette di emettere un suono), afferrare il bordo della pellicola e quindi estrarla.

È possibile visualizzare il numero di stampe rimanenti nell'app.



Ristampa di un'immagine

L'ultima immagine stampata può essere ristampata premendo il pulsante funzione per 2 secondi.



Nota

- Quando si spegne la stampante, l'immagine stampata poco prima di spegnere la stampante viene eliminata e non può essere stampata. In tal caso, stampare l'immagine dall'app.

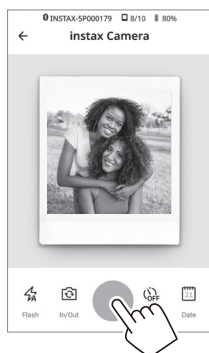
Scatto di una foto con l'app

È possibile scattare una foto utilizzando la modalità INSTAX Camera fornita con l'app. È inoltre possibile utilizzare le seguenti opzioni: flash/commutazione tra fotocamera anteriore e posteriore/autoscatto/inserimento data. Per i dettagli, vedere le "FAQ" dell'app instax SQUARE Link.

1 Entrare in modalità INSTAX Camera.



2 Scattare una foto.



Uso di AR Print e di INSTAX Connect

È possibile creare liberamente contenuti di realtà aumentata (AR) utilizzando le parole e gli effetti preferiti.

È possibile esprimere ciò che si desidera utilizzando stampe con contenuto AR. È inoltre possibile stampare e inviare i propri preziosi ricordi con la funzione INSTAX Connect.

Per ulteriori dettagli, eseguire la scansione qui.



https://instax.com/square_link/

Molte altre interessanti funzionalità!

Caratteristiche*

Metodo di registrazione	Esposizione di 3 colori con OLED
Pellicola utilizzata	Instant Film FUJIFILM instax SQUARE (venduto separatamente)
Numero di pellicole	10 pellicole/confezione
Dimensione immagine	62 mm × 62 mm
Conteggio pixel di esposizione	800 × 800 punti
Risoluzione di esposizione	12,5 punti/mm (318 dpi, 80 µm dot pitch)
Gradazione di esposizione	Gradazione RGB di 256 colori
Interfaccia	Bluetooth Ver. 4.2 (BLE)
Formato dell'immagine stampabile	JPEG, PNG, HEIF, DNG
Tempo di stampa	Registrazione di immagini - uscita di foto (emissione all'esterno): Circa 12 sec.
Numero possibile di immagini stampate	Circa 100 (Dalla carica completa; il numero di stampe dipende dalle condizioni di utilizzo.)
Alimentazione	Batteria agli ioni di litio (tipo interno: non rimovibile)
Tempo di ricarica	Da 80 a 120 minuti circa (a seconda della temperatura ambiente al momento della ricarica)
Consumo di corrente	Circa 3 W
Ambiente operativo	Temperatura: da +5 °C a +40 °C Umidità: da 20% a 80% (senza condensa)
Dimensioni dell'unità principale	105 mm × 37,5 mm × 127,5 mm (escluse le parti sporgenti)
Massa dell'unità principale Circa	236 g (escluso film pack)
Accessorio in dotazione	Cavo USB (Tipo C, lunghezza: 30 cm)

*Le caratteristiche di cui sopra sono soggette a modifiche per migliorare le prestazioni.

Risoluzione dei problemi

Controllare le seguenti voci prima di considerare un problema come un malfunzionamento. Se il problema persiste anche dopo l'intervento, contattare il centro di assistenza FUJIFILM per la riparazione nel proprio Paese o visitare il sito web riportato di seguito.

Sito web FUJIFILM: instax.fujifilm.it

Se si verifica il seguente problema...

Problema	Possibili cause e soluzioni
Non riesco ad accendere la stampante.	<ul style="list-style-type: none"> • La batteria potrebbe non essere stata caricata. Caricare la stampante. • Non si è premuto il pulsante di accensione per un tempo sufficiente. Premere e tenere premuto il pulsante di accensione per circa 1 secondo.
La batteria perde la carica rapidamente.	Se si utilizza la stampante in un ambiente molto freddo, la batteria si scaricherà rapidamente. Tenere la stampante calda prima della stampa.
L'alimentazione è stata interrotta durante l'uso.	Il livello della batteria potrebbe essere basso. Caricare la stampante.
La ricarica non si avvia.	Assicurarsi che la spina dell'adattatore di alimentazione USB sia correttamente connessa alla presa di corrente.
La carica richiede troppo tempo.	A basse temperature, la ricarica potrebbe richiedere del tempo.
La ricarica si arresta mentre è in corso.	Caricare la batteria in un intervallo di temperatura da + 5 °C a + 40 °C. Se non è possibile caricare la stampante entro questo intervallo, contattare il rivenditore o il centro di assistenza FUJIFILM.
La stampante non funziona correttamente.	<ul style="list-style-type: none"> • Potrebbe esserci un malfunzionamento temporaneo. Premere il pulsante di ripristino. Se il problema persiste, contattare il nostro centro di assistenza per la riparazione. • La batteria potrebbe non essere stata caricata. Caricare la stampante.
Il film pack non si carica o non si sostituisce correttamente.	<ul style="list-style-type: none"> • Utilizzare Instant Film FUJIFILM instax SQUARE (non è possibile utilizzare altre pellicole). • Allineare il segno giallo sul film pack con il riferimento di allineamento della stampante (giallo) e caricarlo.
La pellicola non viene stampata.	<ul style="list-style-type: none"> • La pellicola potrebbe essere disallineata a causa di un impatto, come vibrazioni o cadute. Caricare un nuovo film pack. • Se la pellicola è inceppata, spegnere la stampante e riaccenderla. Se il problema persiste, rimuovere la pellicola inceppata e quindi caricare un nuovo film pack.

Problema	Possibili cause e soluzioni
Alcune o tutte le stampe finite sono bianche.	Non aprire lo sportello pellicola fino all'esaurimento di tutta la pellicola. Se si apre lo sportello pellicola quando è ancora presente pellicola, questa viene esposta e diventa bianca.
La stampa non è uniforme.	<ul style="list-style-type: none"> • Non scuotere, incurvare, piegare o reggere la stampa immediatamente dopo essere stata stampata. • Non ostruire lo slot di espulsione della pellicola.
Impossibile ristampare le immagini.	L'immagine in memoria viene eliminata quando la stampante viene spenta.

IMPORTANTI NORME DI SICUREZZA

Questo prodotto è stato progettato per garantire la sicurezza dell'utente se maneggiato correttamente e in conformità alla Guida per l'utente e alle istruzioni fornite. È importante che il prodotto e la pellicola "instax SQUARE" siano trattati correttamente e utilizzati solo per stampare foto come descritto nella Guida dell'utente e nelle istruzioni della pellicola "instax SQUARE". Per un impiego facile e sicuro, seguire quanto indicato nella Guida dell'utente. Per riferimento futuro, conservare la Guida per l'utente in un luogo sicuro e facile da trovare.


AVVERTENZA

Questo simbolo indica un pericolo che potrebbe provocare lesioni o la morte. Seguire queste istruzioni.


AVVERTENZA


 Se si verifica una delle seguenti situazioni, scollegare immediatamente il cavo USB Tipo C, spegnere la stampante e interrompere l'utilizzo.


- La stampante si surriscalda, emette fumo, emette un odore di bruciato o funziona in modo anomalo.
- La stampante viene lasciata cadere nell'acqua o un oggetto estraneo entra nella stampante.

 Questo dispositivo contiene una batteria integrata. Non sottoporre a calore, non gettarlo in fiamme aperte, non farlo cadere o sottoporlo a impatto. Farlo potrebbe causare l'esplosione della stampante.


AVVERTENZA


 Non tentare mai di smontare il prodotto. Ciò potrebbe provocare lesioni.


 Se la stampante non funziona correttamente, per evitare lesioni non tentare di ripararla da soli. Ciò potrebbe provocare lesioni.

 Se questo prodotto è caduto o è stato danneggiato in modo che le parti interne sono visibili, non toccarlo. Contattare il rivenditore FUJIFILM.

 Non toccare le parti all'interno del coperchio posteriore. Ciò potrebbe causare lesioni.

 Non bagnare mai questo prodotto, né maneggiarlo con le mani bagnate. In caso contrario, si potrebbero provocare scosse elettriche.

 Scollegare immediatamente il cavo USB Tipo C quando la batteria è completamente carica.

 Tenere fuori dalla portata dei bambini piccoli. Questo prodotto può provocare lesioni se lasciato nelle mani di un bambino.



Il marchio "CE" certifica che questo prodotto soddisfa i requisiti dell'UE (Unione Europea) per quanto riguarda la sicurezza, la salute pubblica, l'ambiente e la tutela dei consumatori. ("CE" è l'abbreviazione di Conformità Europea.)

Con la presente, FUJIFILM dichiara che il tipo di apparecchiatura radio "FI017W" è conforme alla Direttiva 2014/53/UE.

Per ulteriori informazioni, accedere al sito web riportato di seguito.
https://instax.com/square_link/en/spec/

Semplice cura della stampante

■ Gestione della stampante e della batteria

- **ATTENZIONE** - Non esporre a calore eccessivo, come luce solare, fuoco o simili. Ciò può provocare un'esplosione o la perdita di liquidi o gas infiammabili durante l'uso, la conservazione, il trasporto o lo smaltimento.
- **ATTENZIONE** - Non gettare la batteria nel fuoco o in un forno caldo. Non schiacciare o tagliare meccanicamente la batteria. Ciò può provocare un'esplosione.
- **ATTENZIONE** - Non sottoporre a pressione dell'aria estremamente bassa ad altitudini elevate, ciò potrebbe provocare un'esplosione o la perdita di liquidi o gas infiammabili.

■ Cura della stampante

1. **Non aprire lo sportello della pellicola fino a quando non sono state utilizzate tutte le esposizioni della pellicola; farlo esporrà prematuramente la pellicola rimanente e la renderà inutilizzabile.**
2. La stampante è un oggetto fragile. Non esporlo ad acqua, sabbia o materiali sabbiosi.
3. Per rimuovere lo sporco, non utilizzare solventi, come diluenti o alcool.
4. Per evitare di danneggiare le pellicole, tenere puliti il vano pellicola e l'interno della stampante.
5. Non lasciare la stampante al sole diretto o in luoghi molto caldi, come l'interno di un'automobile. Non lasciare la stampante in luoghi umidi per periodi prolungati.
6. Un gas antitarme, come il naftalene, potrebbe influire negativamente sulla stampante e sulle stampe. Prendersi cura di tenere la stampante e le stampe in un luogo sicuro e asciutto.
7. L'intervallo di temperatura entro il quale la stampante può essere utilizzata va +5°C a +40°C.
8. Prestare la massima attenzione per evitare che il materiale stampato non violi il copyright, i diritti di immagine, la privacy o altri diritti personali e non offenda la decenza pubblica. Le azioni che violano i diritti di altri, sono contrarie alla pubblica decenza o costituiscono un elemento di disturbo possono essere punite dalla legge o essere altrimenti legalmente perseguibili.
9. Questa stampante è progettata per uso domestico/personale. Non è adatta per uso commerciale.

■ Ricarica della batteria

- La batteria non è caricata completamente durante la produzione. Caricare completamente la batteria prima del primo uso.
- Caricare la batteria utilizzando il cavo USB Tipo C in dotazione. I tempi di ricarica aumentano a temperature ambiente inferiori a +10 °C o superiori a +35 °C.
- Non tentare di caricare la batteria a temperature superiori a +40 °C o a temperature inferiori a +5 °C, poiché la batteria non si caricherà.

■ Vita utile della batteria

A temperature normali, la batteria può essere ricaricata circa 300 volte. Una riduzione notevole della durata di carica della batteria indica che la batteria ha raggiunto la fine della sua durata di servizio.

■ Precauzioni: gestione della batteria

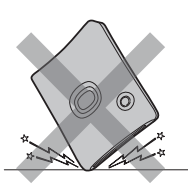
La batteria e il corpo macchina della stampante possono diventare molto caldi al tatto dopo un uso prolungato. Ciò è normale.

■ I marchi di certificazione acquisiti dalla stampante sono posizionati all'interno del vano pellicola.

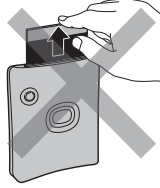
■ Precauzioni durante la stampa



Non scuotere la stampante durante la stampa.



Non far cadere la stampante durante la stampa.



Non coprire lo slot di espulsione della pellicola durante la stampa.

■ Cura della pellicola e delle stampe "instax SQUARE"

Consultare le istruzioni allegate alla pellicola FUJIFILM Instant Film "instax SQUARE". Per la sicurezza e il corretto impiego, seguire attentamente tutte le istruzioni.

1. Conservare la pellicola in un luogo fresco. Non lasciare la pellicola in un luogo dove la temperatura è estremamente alta (es. in un'automobile chiusa) per molte ore.
2. Non forare, strappare o tagliare la pellicola "instax SQUARE". Se la pellicola è danneggiata, non utilizzarla.
3. Quando si carica un film pack, utilizzarlo nel più breve tempo possibile.
4. Se la pellicola è stata tenuta in un luogo dove la temperatura è estremamente alta o bassa, prima di iniziare a stampare foto portarla a temperatura ambiente.
5. Assicurarsi di utilizzare la pellicola prima della data di scadenza o della data indicata dalla dicitura "Use Before".
6. Evitare la scansione del bagaglio da stiva in aeroporto e altre forti esposizioni ai raggi X. L'effetto di offuscamento, ecc. potrebbe apparire su una pellicola non utilizzata. Si consiglia di portare con sé, come bagaglio a mano, la stampante e/o la pellicola sull'aereo. (Per ulteriori informazioni, verificare quanto previsto in ciascun aeroporto.)
7. Evitare forti fonti di luce e conservare le stampe sviluppate in un luogo fresco e asciutto.
8. Non perforare o tagliare la pellicola in quanto contiene una piccola quantità di pasta caustica (altamente alcalina). Mai lasciare che bambini o animali mettano in bocca la pellicola. Inoltre, assicurarsi che la pasta non entri a contatto con la pelle o gli abiti.
9. Se la pasta all'interno della pellicola dovesse entrare a contatto con la pelle o con gli abiti, lavare immediatamente con abbondante acqua. Se la pasta entra a contatto con gli occhi o la bocca, lavare immediatamente la zona con acqua abbondante e rivolgersi a un medico. Si noti che la sostanza alcalina all'interno della pellicola rimane attiva per circa 10 minuti dopo che l'immagine è stata stampata.

■ Precauzioni nella gestione delle pellicole e delle stampe

Per dettagli completi, fare riferimento alle istruzioni e alle avvertenze sulla confezione di FUJIFILM Instant Film "instax SQUARE".



Informazioni per la tracciabilità in Europa

Produttore: FUJIFILM Corporation

7-3, Akasaka 9-Chome, Minato-ku, Tokyo
Giappone

Rappresentante autorizzato in Europa:

FUJIFILM Europe GmbH

Balcke-Duerr-Allee 6, 40882 Ratingen
Germania

Importatore UE: FUJIFILM Europe B.V.

Oudenstaart 1, 5047 TK Tilburg
Paesi Bassi

Importatore Regno Unito: FUJIFILM UK Limited

Fujifilm House, Whitbread Way,
Bedford, Bedfordshire, MK42 0ZE
Regno Unito

Dispositivi Bluetooth®: precauzioni

IMPORTANTE: leggere i seguenti avvisi prima di usare il trasmettitore Bluetooth integrato del prodotto.

■ **Usare esclusivamente come parte di una rete Bluetooth.**

FUJIFILM non si assume alcuna responsabilità per i danni causati da uso improprio. Non usare in apparecchiature che richiedono un alto grado di affidabilità, per esempio dispositivi medici o altri sistemi che potrebbero influire, direttamente o indirettamente, sulla vita umana. Quando si usa il dispositivo in computer e altri sistemi che richiedono un grado di affidabilità più alto rispetto alle reti Bluetooth, assicurarsi di prendere tutte le dovute precauzioni in modo da garantire la sicurezza ed evitare malfunzionamenti.

■ **Usare esclusivamente nel Paese in cui il dispositivo è stato acquistato.**

Questo dispositivo è conforme alle disposizioni riguardanti i dispositivi Bluetooth del Paese in cui è stato acquistato. Rispettare tutte le disposizioni locali quando si usa il dispositivo. FUJIFILM non si assume alcuna responsabilità per i problemi derivanti dall'uso in un'altra giurisdizione.

■ **I dati wireless (immagini) potrebbero essere intercettati da terzi.**

La sicurezza dei dati trasmessi tramite reti wireless non è garantita.

■ **Non usare il dispositivo in luoghi esposti a campi magnetici, elettricità statica o interferenze radio.**

Non usare il trasmettitore in prossimità di forni a microonde o in altri luoghi esposti a campi magnetici, elettricità statica o interferenze radio che potrebbero ostacolare la ricezione del segnale wireless. Potrebbero verificarsi interferenze reciproche quando il trasmettitore viene utilizzato in prossimità di altri dispositivi wireless che operano nella banda a 2,4 GHz.

■ **Il trasmettitore Bluetooth opera nella banda 2,400GHz – 2,4835GHz. La potenza massima di radiofrequenza è di 8,28 mW.**

■ **Questo dispositivo opera sulla stessa frequenza di dispositivi commerciali, educativi, medici e trasmettitori wireless.**

Inoltre, opera sulla stessa frequenza di trasmettitori autorizzati e dei trasmettitori speciali non autorizzati a basso voltaggio, usati nei sistemi di tracciabilità per identificazione a radio-frequenza per catene di montaggio e in altre applicazioni simili.

■ **Per evitare interferenze con tali dispositivi, rispettare le seguenti precauzioni.**

Verificare che il trasmettitore per identificazione a radio-frequenza non sia in uso prima di usare questo dispositivo. Se si nota che questo dispositivo provoca interferenze ai sistemi di tracciabilità per identificazione a radio-frequenza a basso voltaggio, contattare un rappresentante FUJIFILM.

■ **Le seguenti situazioni potrebbero essere perseguibili a norma di legge:**

- Lo smontaggio e la modifica di questo dispositivo.
- Rimozione delle etichette di certificazione del dispositivo.

■ **Informazioni sui marchi**

La parola e i loghi Bluetooth® sono marchi registrati di proprietà di Bluetooth SIG, Inc., e qualsiasi utilizzo di tali marchi da parte di FUJIFILM è concesso in licenza.

In caso di domande relative al prodotto, contattare un distributore autorizzato FUJIFILM o accedere al sito web riportato di seguito.
<https://www.fujifilm.com/>

FUJIFILM

FUJIFILM Corporation

7-3, AKASAKA 9-CHOME, MINATO-KU, TOKYO 107-0052, JAPAN